

Общественная организация  
«Костромская областная федерация туризма»

## Отчёт

о прохождении водного туристского спортивного маршрута  
III категории сложности по реке Уксунйоки,  
совершенном группой туристов г. Ярославль и г. Кострома  
в период с 6 июля по 10 июля 2024 года.

Маршрутная книжка № \_  
Руководитель группы: Глущенко А. В.

Маршрутно-квалификационная комиссия \_\_\_\_\_ рассмотрела отчёт и  
считает, что поход III категории сложности может быть зачтён всем  
участникам и руководителю.

Отчёт использовать в библиотеке \_\_\_\_\_

Судья маршрутной квалификации \_\_\_\_\_ подпись, Ф. И. О.

Председатель МКК \_\_\_\_\_ подпись, Ф. И. О.

Штамп МКК :

город Кострома 2024 г.

## Содержание

Справочные сведения .....	3
Обзорная карта района .....	3
Определяющие препятствия маршрута .....	4
Состав группы .....	5
Общая идея похода .....	6
Варианты подъезда и отъезда .....	6
Аварийные выходы с маршрута и его запасные варианты .....	7
Техническое описание маршрута .....	7
Дополнительные сведения о походе .....	12
Финансовое и материальное обеспечение группы .....	13
Итоги, выводы, рекомендации .....	14
Литература .....	14

## Справочные сведения

**Проводящая организация:** ОО « Костромская областная федерация спортивного туризма». Юридический адрес: 156013, Костромская область, г. о. Город Кострома , г. Кострома, ул. Калиновская, д.39А

**Место проведения:** Российская Федерация, Северо-западный федеральный округ, Республика Карелия, Суоярвский и Питкярантский район

### Общие справочные сведения о маршруте:

Дисциплина маршрута (вид туризма)	Категория сложности похода	Протяжённость активной части похода, км	Продолжительность		Сроки проведения
			общая	ходовых дней	
Авто-водный	третья	2180 - авто (дорога туда и обратно) 37 - вода	5	3	06.07 - 10.07.2024

**Подробная нитка маршрута:** Кострома - Ярославль - Вологда - Вытегра - Лоймольское сельское поселение (р. Уксунйоки) - пос. Ууксу - Вытегра - Вологда - Ярославль - Кострома

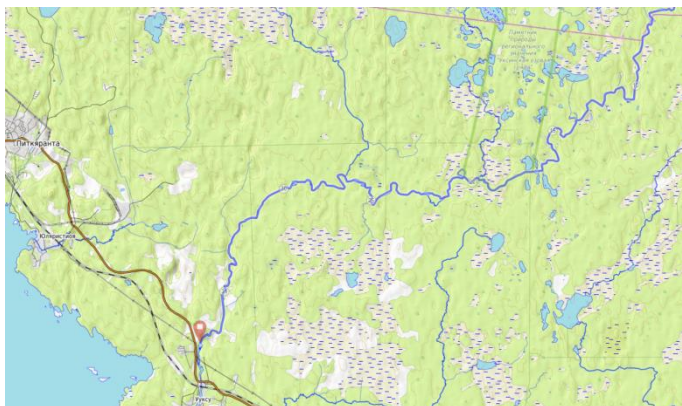
## Обзорная карта района

**Подъезд:**

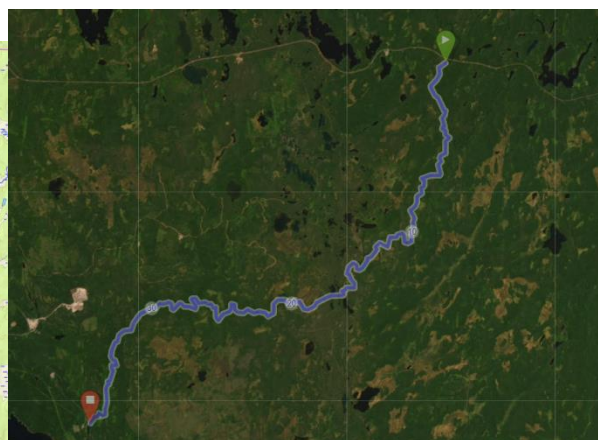


## Маршрут:

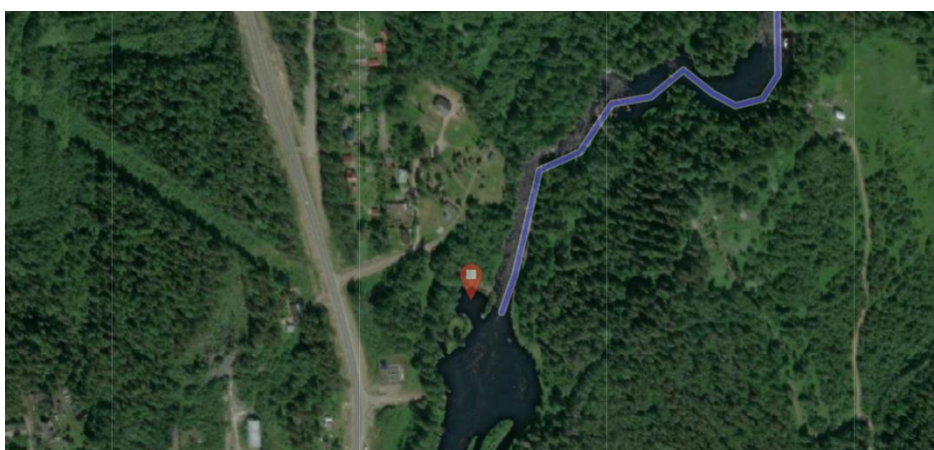
С указанием населённых пунктов:



С указанием километража:



Отъезд:



## Определяющие препятствия маршрута

Вид препятствия	Категория трудности	Длина препятствия	Характеристика препятствия	Путь прохождения
Порог Мостовой	II	0,2 км	Порог на левом повороте у остатков старого моста, на входе бочка, далее сильный прижим к ЛБ	Осмотр по ЛБ после моста, слив идёт по левой протоке с правой стороны, далее требуется энергичный уход вправо от прижима

Порог Блюдце	II	0,06 км	Слив с гранитной плиты 0,8 м через всю реку у остатков разрушенного моста	С ходу по струе в центре
Порог Розовый Слон	III	Порог-водопад	Слив около 2-3 м в 2-х протоках, мощная косая бочка в левой протоке, которая держит катамаран	Проход по левой протоке, важен правильный заход, который зависит от уровня воды
Порог Мельница	III-IV	0,03 км	Слив около 2-х м, мощная бочка	Проход по языку слива
Порог Каньон	III-IV	0,15 км	Входная шивера, островок, делящий на 2 протоки, затем общий слив около 2,5 м с бочкой	Осмотр по ПБ, проход в левой части слива по языку
Порог Храмина.	IV	0,25 км	Заходная шивера 250 м, два небольших слива с гранитных гребней, основной слив около 2,5 м с большой бочкой, через 30 м слив с жесткой короткой бочкой 0,8 м	Осмотр ПБ, проход ближе к ЛБ, либо по языку вдоль правого

### Состав группы

№п/п	ФИО	Год рождения	Туристская подготовка (У - участн., Р - руковод.)
1	Глущенко Андрей		4Р
2	Глущенко Анна		3У
3	Глущенко Елена		3У

4	Басов Егор		Г. Кострома	1У
5	Юргелис Олег		Г. Кострома	3У
6	Сорокин Сергей		Г. Кострома	1У
7	Лисовская Наталья		Г. Ярославль	4У
8	Лисовский Антон		Г. Ярославль	3У
9	Невзоров Сергей		Г. Кострома	1Р
10	Евстафьев Владислав		Г. Ярославль	1У

### **Общая идея похода**

Организация массового туристического движения и привлечение как молодого, так и старшего поколения к водному туризму. Выход из зоны комфорта, получение новых эмоций, стремление к познанию новых мест, приятное и полезное времяпрепровождение.

### **Варианты подъезда и отъезда**

Начало маршрута у моста в Лоймольском сельском поселение (если съехать с дороги и проехать чуть ниже по течению, есть хорошее место для стоянки). До него можно добраться на заказном автобусе или машинах, мы добирались на микроавтобусе и оставляли его в пос. Ууксу на турбазе, обратно водитель доехал на такси.

Конец маршрута на турбазе, где оставляли микроавтобус.

### **Аварийные выходы с маршрута и его запасные варианты**

В случае возникновения аварийной ситуации возможен сход с маршрута на пороге «Розовый слон», т. к. там есть дорога для выезда. Деревень и нас. пунктов на протяжении всего маршрута нет.

## График движения

Дни пути	Даты	Участки маршрута	Км	Способы передвижения
1	06.07	Кострома- Лодейное Поле	1050	авто
2	07.07	Лодейное Поле - р. Уксунйоки: порог «Блюдце»	40 - авто (ночь) 7 - вода	Авто + водный
3	08.07	р.Уксунйоки порог «Блюдце» - порог «Розовый слон»	20	водный
4	09.07	р.Уксунйоки порог «Розовый слон» - порог «Храмина»	10	водный
5	10.07	Пос. Уксу - г. Ярославль - г. Кострома	960	авто

Ps: в данной таблице километраж и чистое ходовое время указаны с погрешностями.

## Техническое описание маршрута

**(5 июля)**

Часть группы : Невзоров С. В., Сорокин Сергей, Басов Егор, Юргелис Олег под руководством Басова М. Ю. закупила часть продуктов, подготовила микроавтобус, свое индивидуальное снаряжение и общественное (Катамараны, спасжилеты, пенные коврики, весла, палатки, спальники, котлы, посуду, костровое, ножевку и топоры, медаптечку, ремнабор, спаскоцы, тент, каски, складной туалет с лопатой) и уложила все в автобус. Переночевали на базе в Сосновом бору.



**1 день (6 июля)**

5:55 выехали из Соснового бора в Ярославль за остальными участниками маршрута .

7:15 были у Натальи Лисовской, проехав 76 км. Там нас ждали Глущенко Андрей, Глущенко Анна, Глущенко Елена, Лисовский Антон. Загрузились, в 8:05 забрали в Ярославле Владислава и выехали в направлении на Вологду.

9:00 проехали Данилов. Завтракали на оборудованной стоянке р. Камела.



11:25 выехали с Камелы. Доехали до Вологды и посетили Архитектурно-этнографический музей Вологодской области "Семёново". Пробыли 3 часа.

Проехав 550 км в 18:10 были в Вытегре.

19:05 остановились на ужин, в 20:00 продолжили путь.

20:40 проехали деревню Нижняя Водлица.

22:00 проехали пос. Подпорожье.

23:00 пересекли границу Карелии.



## **2 день (7 июля) - 7км**

02:06 прибыли на место стапеля в начале сплава к мосту у реки Уксунйоки возле поселка Ууксу (проехали 1067 км)

9:00 встали. Завтрак в 10. Поздравили Сергея Сорокина в Днём рождения.

11:00 сборы, микроавтобус отвезли на стоянку в конец сплава у турбазы.

Вышли на воду и начали сплав в 17:00. Шли два часа, было два переката, после чего начался дождь. Нашли место для стоянки, натянули тент. Комары есть, но не очень докучают.

20:00 ужин, в 21:00 отбой.





### **3 день (8 июля) - 20км**

Подъём в 7:00. 7:30 пшённая каша готова, чай заварен. Собираемся, катамараны существенно спустились за ночь, подкачиваем; после снятия тента - осмотрели поляну и . вышли в 10:15. Погода облачная, изредка проглядывает солнышко. Шли около трёх часов и прошли 3 переката. На обеде ели из термосов.

В 14:00 подошли к порогу "Розовый слон". После просмотра порога, прошли его все, некоторые на катамаране "четвёрка", кто-то на "двойке" некоторые по три раза.

В 18.00 начали готовить ужин. Натянули тент, поставили палатки. Искупались. По пути поймали трёх окуней и трёх щучек. Была замечательная уха и к ней тушёная картошка. Ели собранную чернику и даже поджарили лисички с луком. Отбой в 22:00.





**4 день (9 июля) - 10км**

Подъём в 7:00, после завтрака - собираемся. Вышли в 10:20. Погода солнечная. Нам предстоит пройти пороги Мельница, Храмина и Каньонный, а так же ряд шиверов.

В 11:00 остановились и пошли посмотреть порог у бывшей ГЭС. Наметили пути прохода. Прошли все пороги и шиверы.

Прибыли в 14:00 на турбазу, где стоял наш автобус. Разобрали катамараны, очистили и просушили гондолы и камеры от воды. В 15:20 загрузили микроавтобус и выехали в



Ярославль. Из-за непредвиденных обстоятельств одного из членов экипажа - экскурсии в Сортовалу, на Валаам и каньон Рускеала не состоялись. Ехали со сменой водителей всю ночь.



### ***5 день (10 июля)***

В 7.00 были в Ярославле. В 9:00 прибыли на турбазу в "Сосновый бор". Разгрузились, все разложили на просушку, позавтракали и разъехались по домам.

### **Дополнительные сведения о походе**

### ***Характеристика района путешествия:***

Река Уксунйоки – это одна из наиболее сложных и интересных рек в Карелии. Бассейн реки расположен в Ладожском озере. Она протекает по территории Питкярантского и Суоярвского районов. Своё начало река берет в 50 км к северу от районкоски, а в Ладогу впадает в районе посёлка Ууксу. Общая протяжённость реки составляет 150 км, ширина – 10-50 м. Основными притоками реки являются: Каартайоки, Пенсанйоки, Мустайоки, Урманйоки, Уомасоя. Река Уксунйоки протекает по малонаселённому району, а на её пути встречается всего два посёлка: Ууксу и Райконкоски.

Отличительной особенностью реки является то, что она практически не встречает на своём долгом пути озер; она не является цепочкой озер, соединённых протоками. Конец реки сопровождается четырьмя мощными падунами, каждый из которых сложнее предыдущего. Для катания или тренировки данного рода пороги-водопады не подходят по причине излишней мощности и опасности. Что касается реки в качестве объекта для активного отдыха, то Уксунйоки особенно разнообразна. Питание реки происходит посредством болот и озер, а её уровень в значительной мере зависит от климатических условий наступающего сезона.

Река Уксунйоки имеет третью категорию сложности. Среди туристов особенный интерес вызывают последние 15 км реки, ведь именно в этом месте расположено пять мощнейших порогов третьей или выше категории сложности. Верхний участок реки не столь интересен, но все же на его протяжении встречаются многочисленные шиверы и несложные пороги. Лучше всего проходить реку в период «высокой воды» и паводка с мая по июнь-месяц. Средства для сплава подойдут абсолютно любые.

Первый порог под названием «Розовый слон» или «Лапа» считается самой главной достопримечательностью реки Ууксы. В этом месте река поворачивает направо и раздваивается на два мощнейших потока, по одному из которых туристы должны выбрать свой маршрут. Затем туристам предстоит пройти порог «Мельница». Развалины водяной мельницы расположены на правом берегу. Перепады воды составляют здесь примерно 3 м. Сразу за «Мельницей» расположен порог «Каньон», который находится в том месте, где река значительно и резко сужается. Это место назвали именно так потому, что правый берег реки особенно скалистый и высокий, а также имеет многочисленные валуны, которые в беспорядочном порядке разбросаны по всему руслу реки.

После того, как «Каньон» будет пройден, нужно будет преодолеть еще один порог «Нижняя мельница» или как его еще называют «Храмина». Далее река разделяется на две части, причем левая притока падает двухступенчатым водопадом, высота которого достигает 4-5 м. Но по причине того, что ширина правого русла намного шире, то в левом русле совсем немного воды. Чаще всего, этот водопад туристы не проходят в силу того, что на этом месте удобно завершить свой экстремальный водный путь. Окончание маршрута происходит в поселке Иля-Ууксу, где от плотины, проходящей через реку, до железнодорожной станции пройти 800 м.

## Финансовое и материальное обеспечение группы

### Специальное снаряжение

Г р у п п о в о е		Л и ч н о е	
наименование	количество	наименование	Кол. на 1 чел.
Катаморан	2шт. – 4х местн.; 1шт. – 2х местн.	Спас жилет	1 шт.
Микроавтобус	1	спальник	1 шт.
Палатка	4 шт.	Герма упаковки	1 – 5 шт.
Костровые принадл.	1 шт.	коврик	1 шт.
Пила и топор	1 шт.	Средства гигиены	
тент	1 шт.	КЛМН	
стол	1 шт.	телефон	1 шт.
Спас конец	2 шт.	фляга	1 шт.
Мед. компл.	2 шт.	фонарики	1 шт.
Рем. набор	2 шт.		

### Весовые характеристики груза, взятого на маршрут:

Наименование	На 1 человека	На группу в <u>10</u> чел.
Продукты (всего) в день .....	1.5 кг.	15 кг.
Групповое снаряжение .....	14,5 кг.	145 кг.
Личное снаряжение .....	5 кг.	50 кг.
<b>В с е г о:</b> .....	<b>21 кг.</b>	<b>210 кг.</b>

### Итоги, выводы, рекомендации

На всём протяжении нашего маршрута нет деревень. Воду для приготовления пищи, мы везли в баклажках, а после пили фильтрованную из реки.

Река в самом начале спокойная, не петляет, для стоянок мест мало. После ходового дня появляется много перекатов и категорийных порогов, где есть хорошо оборудованные поляны и хорошие выходы на берег.

Комары и мошки есть, но их было немного.

Лучше добираться на машине или заказном автобусе (это будет дешевле и удобнее). Машины можно оставить на турбазе в пос. Ууксу.

### **Литература:**

1. <https://waterresources.ru/reki/vetluga-reka/#:~:text=Длина%20реки%20—%20889%20км%2C,147%20м%20над%20уровнем%20моря>
2. [https://tripmir.com/routes/636/splav\\_po\\_uksunyoki.html](https://tripmir.com/routes/636/splav_po_uksunyoki.html)
3. <https://skitalets.ru/>
4. <https://yandex.ru/maps/?ll=31.593132%2C61.509121&mode=routes&rtext=57.767918%2C40.926894~57.626559%2C39.893813~61.508601%2C31.591433&>
5. <https://catcher.fish/enciklopedia/vodoemy/szfo/uksunjoki/>