

Общественная Организация
«Нижегородский Областной Туристский Клуб» (ОО «НОТК»)
Россия, 603005, г.Нижний Новгород, ул.Алексеевская, 24 «В», тел.: (831) 278-42-72,
тел./факс: 434-38-49, E-mail: nata884@mail.ru

О Т Ч Е Т

о комбинированном учебно-тренировочном
туристском походе
первой категории сложности
по маршруту: с. Борнуково – с. Ичалки, река Пьяна
(Бутурлинский, Перевозский районы Нижегородской обл.),
совершённом учебной группой
Школы инструкторов ОО «Нижегородский областной туристский клуб»
в период с 28 апреля по 05 мая 2024 г.

Маршрутная книжка № 7-24

Руководитель группы: Колчанова Н.Ю.

Адрес, телефон, e-mail руководителя:

+7 960-195-84-59

Маршрутно-квалификационная комиссия рассмотрела отчет и считает, что поход может быть зачтен всем участникам и руководителю _____ категорией сложности.

Отчет использовать в библиотеке _____

г. Нижний Новгород

2024 год

Содержание:

- 1.Справочные сведения
 - 1.1. Вводная информация
 - 1.2. Организатор
 - 1.3. Основные сведения о маршруте
 - 1.4. Состав группы
 - 1.5. Основные препятствия на маршруте
 2. Идея, цели и задачи похода
 3. Обоснование выбора маршрута
 4. Подъезд и отъезд, аварийные выходы с маршрута
 5. График движения
 6. Техническое описание
 7. Полезная информация
 8. Основные достопримечательности на маршруте
 9. Итоги, выводы, рекомендации
- Приложение 1. Обзорная карта маршрута
Приложение 2. Меню
Приложение 3. Распределение обязанностей и тем методических разработок курсантов.

1. Справочные сведения

1.1. Вводная информация

Учебно-тренировочный поход (УТП) по Нижегородской области является одним из модулей учебной программы профессиональной переподготовки инструкторов-проводников по туризму, проводимой специализированным структурным образовательным подразделением (ССОП) ОО «НОТК».

1.2. Организатор

Маршрут организован общественной организацией «Нижегородский областной туристский клуб» (ОО «НОТК»), адрес: 603005, г. Н. Новгород, ул. Алексеевская, д. 24 В, тел./ факс: 8(831)434-38-49, e-mail: notkevent@mail.ru, www.tourclub.nnov.ru

1.3. Основные сведения о маршруте:

Маршрут является комбинированным и пролегает по территории Бутурлинского и Перевозского районов Нижегородской области.

Нитка маршрута:

с. Борнуково – с. Сурадеево – д. Малые Горки – пос. Красная Горка – с. Княж-Павлово – д. Малая Якшенка – с. Ичалки – Каменное урочище – Ичалковский бор.

Вид туризма	Категория сложности	Протяжённость активной части, км	Способ прохождения водной части маршрута	Продолжительность похода	Сроки проведения
Комбинированный: водный, пеший, спелео	1 к.с.	76,25 км	Сплав, байдарки Таймень	Общая - 8 дн., в т.ч. сплав - 2 дн., радиальные выходы, тренировочные дни – 5 дн.	28.04.2024 — 05.05.2024

1.4. Состав группы:

№	Ф. И. О.				Тур. опыт	Обязанности в группе, распределение по средствам сплава
1	Колчанова Наталья				Р-2, У-2, Урал, Прибайкалье	Руководитель, МТ1
2	Левочкин Дмитрий				Р-3, У-4, Кавказ	Зам. руководителя, КТ2
3	Дозмаров Константин				У-1, Ниж. обл.	Ремонтник, КТ3
4	Ефремова Алина				У-1, Урал.	Помощник завхоза, МТ2
5	Исупова Оксана				н/к, Кировская обл.	Ответственный за культмас. сектор, МТ4
6	Коломина Марина				н/к, Ниж. обл.	Физрук, МТ5
7	Кочунов Андрей				У-1, Ниж. обл.	Отв. за верёвочное снаряж., КТ8

8	Ляшкова Елизавета				н/к, обл.	Ниж.	Ответственный за снаряжение, МТ7
9	Мак Анна				1У, обл.	Ниж.	Фотограф, КТ5
10	Мигунова Ирина				1У, обл.	Ниж.	Ответственный за без-ть, МТ6
11	Мухачева Мария				н/к, обл.	Ниж.	Хронометрист, МТ7
12	Огородникова Мария				н/к, обл.	Киров.	Эколог, МТ3
13	Пестов Михаил				1У, обл.	Киров.	Завхоз, КТ4
14	Чистяков Владислав				1У, обл.	Ниж.	Костровой, КТ6
15	Чистякова Екатерина				1У, обл.	Ниж.	Фотограф, МТ8
16	Панкратов Дмитрий				н/к, обл.	Ниж.	Участник, МТ6
17	Русанов Олег				н/к, обл.	Ниж.	Спасатель, КТ1
18	Булавко Оксана				ПВД		Врач, МТ2
19	Кузнецов Кирилл				1У, обл.	Ниж.	Картограф, КТ7

1.5 Основные препятствия на маршруте

Вид препятствия	Наименование препятствия	Категория трудности	Характеристика препятствия
Пещера	Борнуковская	н/к	Пещера наклонного типа, проходится с организацией веревочных перил без использования ИСС. Каска обязательна. Основной наклонный ход в весеннее время чаще всего покрыт льдом. В пещере имеются узости и небольшие вертикальные участки – маршрут движения выбирается в зависимости от физических характеристик участников группы.
Перекат	Перекат под мостом в с. Сурадеevo	н/к	Под новым автомобильным мостом торчат сваи старого моста. Течение реки ускоряется. Прижим к опорам моста. Перекат проходится с обязательным просмотром и страховкой с берега спасконцом.
Перекат	Перекат в р-не с. М. Якшенка	н/к	В р-не с. М. Якшенка была попытка постройки плотины. Плотину размыло весенними паводками. Сейчас она представляет собой насыпь поперек реки с зигзагообразным каменистым проходом и прижимом на выходе к правому берегу.
Прижимы	Многочисленные прижимы на участке с. Сурадеevo – т/ст «Камень».	н/к	На участке от переката в с. Сурадеevo до т/ст «Камень» русло реки сужается, сильно петляет, течение реки существенно ускоряется. Во время весеннего паводка в русле много подтопленных деревьев, к которым на поворотах сильно прижимает течением. Проходится участок походным порядком с обязательным обеспечением дистанции между судами не менее 15 м.

Река Пьяна – самая извилистая река в мире, скорость ее течения невелика, но на перекатах может достигать 3-4,5км/ч, максимальная глубина до 7м а ширина до 90м. Берега высокие, крутые, обрывистые, в большинстве своем заросшие деревьями и кустарниками. Все эти обстоятельства осложняют сплав по реке, особенно в весенний

паводок и при недостаточном опыте, а при отсутствии спасательного снаряжения делают его опасным. Обязательно наличие спасательных жилетов у всех участников похода и спасконца на группу, проведение инструктажа. Вещи должны быть герметично упакованы и привязаны. Многочисленные прижимы к заросшим берегам и подтопленным препятствиям заставляют держать дистанцию между судами 30-50м. Некоторые препятствия требуют предварительного просмотра: сваи старого моста вблизи нынешнего в с. Сурадеево, участок вблизи д. Малые Горки в районе т/ст Камень (несколько опасных прижимов к завалам), перекат на размытой дамбе в с. Малая Якшенка.

Пещера Борнуковская.

Пещера искусственного происхождения, для добычи камня в Борнуковской пещере нередко проводились промышленные взрывы. Таким образом она представляет собой навал камней, который держат «замки».

Необходимо обладать соответствующим опытом для оценки степени обвалоопасности. Для посещения пещеры необходима веревка, один карабин, каски и налобные фонари всем участникам, защитная одежда от грязи.

Ичалковский бор.

Многочисленные карстовые провалы на территории бора представляют опасность своими скользкими обрывами в дождливую погоду, рекомендуется иметь с собой верёвку для провешивания перил. Провал «Старцева яма» нельзя посещать без спелео снаряжения и умения им пользоваться.

Фауна.

Из представителей животного мира наибольшую опасность для участников похода представляют змеи, среди которых встречаются ядовитые гадюки – черные и серые. Необходимо передвигаться осторожно, смотря под ноги, одежда и обувь должны быть закрыты, чтобы защитить не только от змей, но и от клещей.

2. Идея, цели и задачи похода

Основные цели:

- Профессиональная подготовка инструкторов-проводников по туризму, способных обеспечить качество туристской услуги и поддержать высокий уровень безопасности на маршрутах, требующих сопровождения инструкторами-проводниками, по видам туризма: водный туризм с элементами пешеходного и спелеотуризма.
- Повышение безопасности спортивных маршрутов;
- Рост технического и тактического мастерства туристов – спортсменов;
- Знакомство с технологиями организации коммерческих туров в Нижегородской области.

Основные задачи:

- Прохождение спортивного комбинированного маршрута 1-й категории сложности;
- Изучение стратегии и тактики организации и проведения СПТ;
- Практика по технике и тактике водного туризма;
- Практика по технике и тактике спелеотуризма;
- Практика по технике и тактике пешеходного туризма;

- Практика по технике и тактике спасательных работ;
- Приобретение навыков спортивного ориентирования, работы с GPS-навигатором;
- Практика организации и проведения активных экскурсий и развлекательных мероприятий в СПТ;
- Посещение природных достопримечательностей р. Пьяна.

3. Обоснование выбора маршрута

Участок реки Пьяна от с. Борнуково до Ичалковского бора - традиционное место проведения учебно-тренировочных комбинированных походов ОО «НОТК». Программа данного УТП была разработана более 10 лет назад и с каждым годом совершенствовалась, «обрастая» всё новыми учебными мероприятиями. Эта программа совмещает в себе поход и учебные сборы с очень интенсивной тренировочной программой (именно поэтому километраж невелик), что позволяет курсантам не только окунуться в походную жизнь, но и оттачивать на практике в природной среде те умения и навыки, которые были получены ими в ходе прохождения обучения в Школе инструкторов на практических занятиях на учебных полигонах. Программа УТП включает в себя и педагогическую составляющую. Каждый участник похода получает не только обязанность в группе, но и темы для разработки лекций, экскурсий, инструктажей и практических занятий, которые они проводят для своих «коллег» во время учебного похода.

Выбор данного маршрута в качестве УТП обусловлен следующими причинами:

1. Сплав по реке Пьяна, благодаря её извилистости, небольшим перекатам и многочисленным прижимам, позволяет курсантам отработать все приёмы управления байдаркой, научиться «читать» роду, видеть потенциальные и реальные препятствия, усвоить правила безопасности на воде. В дальнейшем эти навыки пригодятся курсантам для проведения самостоятельных походов с клиентами, передачи им этих знаний.
2. Маршрут построен на самом интересном участке р. Пьяна - стоянки расположены в непосредственной близости к уникальным для средней полосы природным объектам – пещере Борнуковской и карстовым провалам в Ичалковском бору. Это позволяет участникам похода отработать технику спелеотуризма, и, помимо полезных навыков, таких как использование спусковых и подъёмных устройств, наведение переправ, помощь пострадавшим в природной среде, удовлетворяет любознательность курсантов и расширяет их кругозор, создает представление об устройстве пещер, их красоте, но и опасности.
3. Помимо природных достопримечательностей на маршруте встречаются рукотворные объекты, представляющие интерес для путешественников - музей камнерезной фабрики «Борнуковская пещера»; памятник архитектуры церковь Воскресения Словоущего в с. Сурадеево; ГПЗ «Ичалковский бор»; Ичалковская ГЭС; Ичалковский карьер, урочище «Каменное». Во время похода курсанты учатся проводить экскурсии по достопримечательностям для потенциальных клиентов.
4. В УТП курсанты знакомятся с маркированными маршрутами по Нижегородской области, а также проводят мониторинг и, при необходимости, восстановление туристской маркировки.
5. Благодаря хорошо развитой транспортной сети, в любой день при возникновении аварийной ситуации есть возможность сойти с маршрута и оказать при необходимости медицинскую помощь, что очень важно для проведения маршрутов с клиентами, среди

которых могут быть и несовершеннолетние участники, а мы обучаем именно инструкторов-проводников, которые должны уметь оценивать риски.

6. Маршрут по реке Пьяна довольно популярен для коммерческих групп туристов, особенно групп детей. Таким образом курсанты знакомятся с одним из своих потенциальных «рабочих мест».

4. Подъезд, отъезд, аварийные выходы

Заброска и выброска группы, личных вещей и снаряжения осуществлялась наёмным транспортом (микроавтобус и грузовая Газель):

из г. Нижний Новгород в с. Борнуково – 154 км, около 3 ч. в пути;

из т/ст Ичалки в г. Н.Новгород – 130 км, 2ч. 15мин в пути

Рейсовые автобусы ходят редко, их расписание часто меняется, требуется предварительная проверка перед внеплановой заброской/выброской.

По состоянию на конец мая 2024 г. заброска из Нижнего Новгорода до Борнуково возможна рейсовым автобусом по вторникам, средам и четвергам, отправление 13.55, прибытие 17.10

Аварийная выброска возможна в любой день из любой точки маршрута до автобусной остановки в течении 1-2 часов. Например:

До автобуса с. Ичалки – г. Перевоз – г. Н.Новгород

До автобуса с. Сурадеево – с. Гагино – г. Н.Новгород

5. График движения

День	Дата	Время	Участок пути	Протяженность	Способ передвижения	Чистое ходовое время	Препятствия	Учебные занятия
1	28.04.24	07.35 – 10.22	г. Н.Новгород – с. Борнуково	154 км	Автобус	2ч 47мин	-	Заброска
		10.22– 13.21	с. Борнуково – т/ст Борнуково	500 м	Сплав	20 мин.	нет	Стапель
		13.20 – 14.30	Лагерные работы	-	-	1ч.10мин	-	Бивак
		14.30 – 15.00	Обед	-	-	30 мин	-	-
		15.00 – 16.20	Лагерные работы	-	-	1ч. 20 мин	-	Бивак
		16.20 – 19.30	т/ст Борнуково – с. Возрождение – оз. Карасное – т/ст Борнуково	8,85 км	Пешком	3ч.10мин.	нет	Соревнования по спортивному ориентированию
		19.30 – 20.20	Лагерные работы	-	-	50мин	-	Бивак
		20.20 – 21.00	Ужин	-	-	40 мин	-	-
		21.30 – 22.00	Разбор полётов	-	-	30 мин	-	-

Метеоусловия:

Утро – t +10, пасмурно, слабый ветер;

День – t +15, пасмурно, ветра нет;

Вечер – t +12, пасмурно, ветра нет;

Ночь – t +10, пасмурно, ветра нет

2	29.04.24	08.00 – 08.30	Подъём	-	-	30 мин	-	-
		08.30 – 09.00	Зарядка	-	-	30 мин	-	-
		09.00 – 09.30	Завтрак	-	-	30 мин	-	-
		09.30 – 10.00	Инструктаж	-	-	30 мин	-	Инструктажи по безопасности на воде, в пещере, по дежурствам, по экологии
		10.00 – 10.45	Лагерные работы	-	-	45 мин	-	Бивак
		10.45 – 13.30	Занятия в подгруппах					
			1 подгруппа т/ст Борнуково – мост с. Борнуково	1 км	сплав	2ч.45мин	нет	Техника водного туризма, управление

			– т/ст Борнуково					байдаркой
			2 подгруппа т/ст Борнуково - пещера Борнуковская – т/ст Борнуково	3,2 км	пешком		Пещера Борнуковск ая	Проверка маркировки, экологический десант, изучение пещеры, отработка техники движения враспор в «камине», ОРМ – посвящение в спелеологи
		13.30 – 14.30	Лагерные работы	-	-	1 ч	-	Бивак
		14.30 – 15.00	Обед	-	-	30 мин	-	-
		15.00 – 17.30 Занятия в подгруппах	1 подгруппа т/ст Борнуково - Пещера Борнуковская – т/ст Борнуково	3,2 км	пешком	2ч.30мин	Пещера Борнуковск ая	Проверка маркировки, экологический десант, изучение пещеры, отработка техники движения враспор в камине, ОРМ – посвящение в спелеологи
			2 подгруппа т/ст Борнуково – мост с. Борнуково – т/ст Борнуково	1 км	сплав		нет	Техника водного туризма, управление байдаркой
		17.30 – 20.00	Лагерные работы	-	-	2ч 30 мин	-	Бивак
		20.00 – 21.00	Ужин	-	-	1 ч	-	-
		21.00 – 22.00	Разбор полётов	-	-	1 ч	-	-

Метеоусловия:

Утро – t +12, пасмурно, ветра нет;

День t +15-18, пер.обл., слабый ветер;

Вечер – t + 10, ясно

Ночь – t + 10, ясно

3	30.04.24	07.00 – 07.15	Подъём	-	-	15мин	-	-
		07.15 – 08.00	Зарядка	-	-	45 мин	-	-
		08.00 – 08.30	Завтрак	-	-	30 мин	-	-
		08.30 – 11.20	Сбор лагеря	-	-	2 ч 50 мин	-	-
		11.20 – 12.20	т/ст Борнуково - стоянка	5 км	сплав	1ч	нет	Техника водного туризма, управление байдаркой
		12.20 – 12.45	Стоянка	-	-	25 мин	-	-
		12.45 – 15.00	Стоянка – с. Сурадеево	4,8 км	сплав	2ч 15мин	Пережат на р. Пьяна у моста в с. Сурадеево	Техника водного туризма, управление байдаркой
		15.00 – 16.00	Обед	-	-	1 ч	-	-
		16.00 – 16.40	Выход в ц. Воскресения Словущего	1,4 км	пешком	40 мин	-	ОРМ, экскурсионное дело
		16.40 – 18.10	с. Сурадеево – т/ст Камень	8,2 км	сплав	1ч. 30 мин.	Камень («зуб»), торчащий посередине русла реки близ д. Малые Горки. Многочислен ные прижимы на участке с. Сурадеево –	Техника водного туризма, управление байдаркой, спасработы на воде

							т/ст «Камень»	
		18.10 – 20.30	Лагерные работы	-	-	2 ч.20 мин	-	Бивак
		20.30 – 21.30	Ужин	-	-	1ч	-	-
		21.00 – 22.30	Разбор полётов	-	-	1ч 30 мин	-	-
<p>Метеоусловия: Утро – t +18, ясно День t +20-22, ясно, сильный ветер Вечер – t + 20-22, пер.обл., сильный ветер Ночь – t + 10-15, сильный ветер, кратковременный дождь.</p>								
4	01.05.24	08.00 – 08.15	Подъём	-	-	15 мин	-	-
		08.15 – 09.00	Зарядка	-	-	45 мин	-	-
		09.00 – 09.40	Завтрак	-	-	40 мин	-	-
		09.40 – 10.50	Лагерные работы	-	-	1ч 10 мин	-	Бивак
		10.50 – 15.00	Занятия в подгруппах	-	-	4ч 10мин	-	Кормовой и носовой траверс струи, заход в суводь, «чтение» воды.
			1 подгруппа Техника водного туризма на быстротоке	-	-		-	
			2 подгруппа т/ст Камень – д. Селищи – Безымянные озера – т/ст Камень	4 км	пешком		-	
		15.00 – 16.00	Обед	-	-	1 ч	-	-
		16.00 – 19.15	Смена подгрупп	4 км	пешком	3ч 15мин	-	Техника водного туризма. Ориентирование по GPS навигатору
		19.15 – 20.30	Лагерные работы	-	-	1ч 15 мин	-	Бивак
		20.30 – 21.00	Ужин	-	-	30 мин	-	-
		21.00 – 22.00	Разбор полётов	-	-	1ч	-	-
<p>Метеоусловия: Утро – t +15, пер.обл., сильный ветер День t +15-20, пер. обл., слабый ветер Вечер – t + 10-15, пер.обл., слабый ветер Ночь – t + 5, дождь</p>								
5	02.05.24	07.00 – 07.15	Подъём	-	-	15 мин.	-	-
		07.15 – 07.45	Зарядка	-	-	30 мин	-	-
		07.45 – 08.15	Завтрак	-	-	30 мин	-	-
		08.15 – 10.50	Сбор лагеря	-	-	2ч 35мин	-	-
		10.50 – 12.00	т/ст Камень – стоянка Ива	6км	сплав	1ч 10 мин	Завалы близ д. Малье горки, прижим на месте бывшей мельницы	Техника водного туризма, управление байдаркой.
		12.00 – 12.40	Стоянка Ива	-	-	40мин.	-	ОРМ
		12.40 – 13.40	Стоянка Ива – т/ст Княж-Павлово	5км	сплав	1ч	Прижимы	Техника водного туризма, управление байдаркой.
		13.40 – 14.50	Обед	-	-	1ч 10мин	-	-
		14.50 – 16.40	т/ст Княж-Павлово – т/ст Ичалки	8км	сплав	1ч 50мин	Перекат на месте размытой плотины близ д. Малая Якшенка	Техника водного туризма, управление байдаркой.
		16.40 – 21.00	Лагерные работы	-	-	4ч 20 мин	-	Бивак
		21.00 – 21.30	Ужин	-	-	30 мин	-	-
		21.30 – 22.00	Разбор полётов	-	-	30 мин	-	-
<p>Метеоусловия: Утро – t +7, пасмурно День t +10-15, пер. обл., сильный ветер Вечер – t + 5, пер.обл., сильный ветер Ночь – t -2, метель</p>								
6	03.05.24	08.00 – 08.15	Подъём	-	-	15 мин	-	-
		08.15 – 08.30	Лагерные работы	-	-	15 мин	-	Бивак
		08.30 – 09.00	Завтрак	-	-	30мин	-	-

		09.00 – 10.40	Мытьё и сушка судов	-	-	1ч 40мин	-	-
		10:40 – 13:10	Т/ст Ичалки – Ичалковская ГЭС - Ичалковский карьер – Каменное урочище	6 км	пешком	2ч 30мин	-	Ориентирование по карте, практикум по экскурсионному делу
		13:10 – 14:10	Обед	-	-	1ч	-	-
		14:10 – 16:10	Каменное урочище – с. Ичалки - т/ст Ичалки	5,4 км	пешком	2ч	-	Ориентирование по карте, практикум по экскурсионному делу (ЭД)
		16:10 – 17:40	Антистапель	-	-	1ч 30 мин	-	-
		17:40 – 19:30	Лагерные работы	-	-	1ч 50 мин	-	-
		19:30 – 20:30	Ужин	-	-	1ч	-	-
		20:30 – 21:30	Практикум по транспортировке пострадавшего	-	-	1 ч	-	Практикум по транспортировке пострадавшего
		21:30 – 22:30	Разбор полётов	-	-	1ч	-	-

Метеоусловия:

Утро – t +6, пер. обл.

День t +10-12, пер. обл., ясно

Вечер – t +5, пер. обл., сильный ветер

Ночь – t -3, метель

7	04.05.24	07.00 – 07.15	Подъём	-	-	15 мин	-	-
		07.15 – 07.30	Лагерные работы	-	-	15 мин	-	Бивак
		07.30 – 08.00	Завтрак	-	-	30мин	-	-
		08.00 – 09.00	Лагерные работы	-	-	1ч	-	-
		09.00 – 10.00	т/ст Ичалки – Ичалковский бор	4 км	пешком	1ч	-	Практикум по ЭД (большой круг пещер Ичалковского бора). Мониторинг туристской маркировки на тропе по бору
		10.00 – 13.30	Пещера Старцев провал	-	-	3ч 30мин	-	Обучение навыкам использования современного альпинистского снаряжения; Организация навесной переправы на сложном рельефе; Организация навески; Спуск/подъём, транспортировка пострадавшего
		13.30 – 14.00	Обед	-	-	30мин	-	-
		14.00 – 18.00	Пещера Безымянная	-	-	4ч	-	-
		18.00 – 18.40	Ичалковский бор – т/ст Ичалки	3,5 км	пешком	40мин	-	-
		18.40 – 20.30	Лагерные работы	-	-	1ч 50мин	-	Бивак
		20.30 – 21.30	Ужин	-	-	1 ч	-	-
		21.30 – 22.00	Разбор полётов	-	-	30 мин	-	-

Метеоусловия:

Утро – t +1, пер. обл., сильный ветер

День t +2, пер. обл., слабый ветер

Вечер t +2, пер. обл., ветра нет

Ночь – t – 2, ясно, заморозки, ветра нет

8	05.05.24	05.30 – 06.00	Подъём	-	-	30 мин	-	Подъём по тревоге, сбор снаряжения для ПСР
		06.00 – 09.10	т/ст Ичалки – Ичалковский бор	3км	-	3ч 10мин	-	Учебно-тренировочные ПСР, транспортировка пострадавших
		09.10 – 09.30	Завтрак	-	-	20мин	-	-
		09.30 – 11.00	Ичалковский бор –	2км	-	1ч 30мин	-	Практикум по ЭД,

			т/ст Ичалки					малый круг пещер и провалов Ичалковского бора
		11.00 – 13.00	Сбор лагеря	-	-	2ч	-	-
		13.00 – 13.30	Обед	-	-	30 мин	-	-
		13.30 – 14.00	Разбор полетов	-	-	30 мин	-	-
		14.00 – 14.15	Погрузка снаряжения	-	-	15 мин	-	-
		14.15 – 16.30	т/ст Ичалки – Нижний Новгород	-	-	Автобус	2ч 15 мин	-

Метеоусловия:

Утро – t 0+1, ясно, ветра нет

День t +10, пер.обл., слабый ветер

6. Техническое описание

День первый – 28.04.2024

06.30 Сбор группы в клубе НОТК

07.04 Начало погрузки Газели

Выстроились в конвейер, «весело взяли бревнышко», и быстро перекидали всю снарягу и личные вещи в Газель.

07.35 Отправление в с. Борнуково

10.22 Прибытие в с. Борнуково. (GPS координаты 55.38432С, 44.78117В)

По прибытии в с. Борнуково выяснилось, что из-за паводка дорога на правый берег р. Пьяна, где расположена туристическая стоянка, размыта, и грузовая машина не проедет до моста - бывает, что затоплен и он, но не в этот раз. Придется разгрузить Газель и собирать байдарки для сплава до стоянки (около 500м вниз по течению). В ожидании машины осматривались и знакомились с местной фауной – на дороге раздавленная змея – серая гадюка! Рядом по реке плавают и гакают дикие гуси, местная рыжая собака приветливо машет хвостом. Нам здесь рады!

10.35 Начинаем разгружать Газель



12.08 Байдарки собраны и готовы к сплаву, но сначала – инструктаж по безопасности на воде.

Спуск байдарок на воду происходит параллельно в двух местах – в свуди около моста и в 30м ниже по течению с удобного пологого берега.



12.30-13.00 Спуск на воду

Воды много, ширина русла 20-30м, берега крутые, 2-3м высотой, по берегам растут ивы, летают стрижи.

13.21 Все экипажи прибыли на стоянку

Теперь перетаскиваем вещи от реки до неё – около 100-150м

Описание стоянки Борнуково. GPS Координаты 55.3886С, 44.77001В

Стоянка находится в сосновом бору, оборудована крытой беседкой с лавочками и столом, рядом информационный стенд, пострадавший от местных жителей. Рядом проходит грунтовая дорога, на другой стороне которой место для туалета. Между рекой и стоянкой - поле, частично затопленное после паводка, у которого в этом году было рекордное значение – река поднималась до 8м, что намного выше, чем за всю историю наблюдений. На грунтовую дорогу выползают гадюки черные и серые, медянки, ужи, их много и в траве, ходить нужно осторожно. Также следует обработаться от клещей!

Сразу за стоянкой, вглубь леса, большое количество поваленных сухих деревьев, так что дров очень много, в основном это сосны и березы. Знаменитая Борнуковская пещера находится на расстоянии 1,5км от стоянки. За водой нужно идти до реки 100-150м.



13.35 Начинаем ставить лагерь – сначала личные палатки, затем общественные дела (постановка тента, хоз.палатки, туалет, заготовка дров) и организация перекуса.

14.27 Перекус

15.00 Продолжаем заготавливать дрова, делаем заготовки на ужин.



Девичья лесопильная бригада

16.20 Начинаются соревнования по спортивному ориентированию



Группа делится на пары/тройки, каждой подгруппе выдаётся компас и карта с отмеченными КП – их 6 штук. Цель – собрать все контрольные точки за максимально короткое время. Подгруппы выдвигаются с промежутком 2 минуты, предварительно на изучение карты даётся 3 минуты. Особенность местности заключается в сложном рельефе – лес весь изрыт как глубокими оврагами, так и множеством микроямок. Карта крупномасштабная, рельеф прорисован очень подробно, но из-за заросших троп и похожих друг на друга оврагов сориентироваться удастся не просто. Так же рядом располагается два небольших озера с подболоченными берегами, две из шести точек находятся рядом с ними. В результате только одной из пяти команд удалось собрать все КП и уложиться в заданное время – 1 час! Остальные не смогли найти все КП и за 2, и даже за 3 часа (потрепали нам нервы – уже смеркалось!) Тем ни менее, все в восторге от тренировки, сдавшиеся наперебой рассказывают, как заблудились, а потом нашлись (но не нашли КП), так что добровольцами и энтузиастами решено завтра рано утром выйти с инструктором на снятие КП, чтобы понять, где сегодня свернули не туда!



Во время ориентирования так же видели много змей – гадюк и ужей. В небе летают хищные птицы, в лесу слышно кукушку. А ещё – нашли несколько сморчков!



19.30 Наконец все в сборе, готовим ужин (картошку с тушенкой).

20.20 Ужин

21.30 Разбор полетов за день. В целом все молодцы, но требуется больше самостоятельной инициативы.

22.00 Свободное время.



День второй – 29.04.2024

08.00 Подъём

Добровольцы встали раньше, чтобы снять КП по ориентированию.

08.30 Зарядка

09.00 Завтрак

09.30 – 10.00 Инструктаж по технике безопасности на воде и в пещере, лекция об экологической безопасности, инструктаж по дежурствам.

10.00 – 10.30 Наведения порядка в лагере

10.45 – 13.30 Занятия в подгруппах:

Техника управления судами, скатывание экипажей (Экипажи №2,3,6)

Посещение Борнуковской пещеры (Экипажи №1,4,5,7)





На водной тренировке познакомились с понятием траверс (сначала в теории), на практике вспомнили технику гребков - прямые и обратные, как совершать развороты (действия капитана и матроса), подтяг и восьмёрку, и отправились вверх по течению 500м до моста в с. Борнуково отрабатывать приём траверс – способ перемещения судна к берегу, подставляя борт под углом к струе – быстроток от моста подходящее место для отработки этого приёма, попробовали носовой и кормовой траверс, поменялись ролями матрос и капитан.

13.30 Возвращение в лагерь, подготовка обеда

14.30 Обед

15.00 – 17.30 Смена подгрупп.

Борнуковская пещера. GPS Координаты 55.38966С, 44.78102В

По дороге до Борнуковской пещеры проверяем маркировку, собираем мусор, внимательно смотрим под ноги, помним про змей (сегодня очень тепло, на солнце разогревает градусов до +20).

Борнуковская пещера встретила нас сюрпризом. В глубине, в метре от её входа лежат два больших камня – эти «чемоданы» не что иное, как отколовшийся, ранее выступающий на входе, большой камень. По цвету стен это хорошо видно — они заметно отличаются, в этом месте они намного светлее. Если эти два неприподъёмных плотных камня спустятся ниже вглубь пещеры, то разобьют её дальше. Наташа показывает нам свежие трещины и сравнивает их со старыми, замыленными. Все эти признаки говорят, о том, что порода пещеры начала движение, вероятно из-за рекордного паводка пещера пропитана водой и дает трещины. Хуже всего, если уедет «замок», так как это не цельная порода, а навал камней. Другими словами, посещать пещеру опасно до тех пор, пока она не стабилизируется, после этого её нужно будет расчистить — прийти с инструментом и убрать все, что плохо лежит и висит.





А пока идём к другому входу (GPS координаты 55.3899С, 44.78018В). Эта часть является «коренной» породой, поэтому она более стабильна и безопаснее своей «соседки». Здесь редко кто бывает — это узкий лаз вниз в небольшую комнату около 2,5м², из которой идет «камин» - узкая труба вниз, примерно 4м глубиной и шириной меньше 1м. Спуститься в неё выйдет только по очереди и враспор, камни очень скользкие, выступов практически нет или скользят, держимся за предварительно привязанную верёвку и спускаемся по очереди — внизу нам помогает Костя, он спустился первым и подсказывает как двигаться. У Кости внизу очень интересно — на потолке зияет огромная трещина с замком, всюду переливаются в свете фонарей вкрапления стекла, ангидрида. Если прислонить фонарь вплотную к камню, то он будто светится изнутри, как ночник.





Впечатленные, поднимаемся обратно в комнату и тут, в полном составе, посвящаемся в спелеологи — знаменитый канделябр, клятва верности пещерным законам, целебная грязь на щеках и камнем по каске. С чувством выполненного долга выползаем на свет, в тепло, зелень и щебетание птиц. Кстати о них, на склоне гнездится домовый сыч, идём, стараясь не потревожить его покой. У подножья пещеры в большом количестве лежат камни, выбираем красивые на сувениры и возвращаемся в лагерь.

20.00 Ужин

21.00 Разбор полётов. Подвели итоги дня, наметили планы на завтра.

22.00 Отбой. Свободное время. Небо ясное, миллиарды звезд.

День 3 - 30.04.24

07.00 Подъём

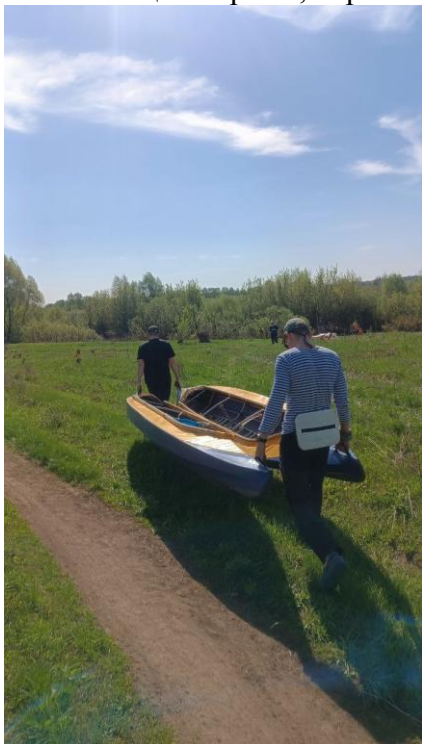
07.15 Йога

08.00 Завтрак - макароны с сыром, бутерброды с икрой минтая

08.30 Начало сбора лагеря



09.45 Вещи собраны, переносим их к берегу и распределяем груз по байдаркам



11.20 Вышли на воду, течение умеренное, воды много, берега высокие - ивы, коряги вдоль берегов, стоянок нет. Русло реки широкое 30-50м, извилистое, несколько раз встретились островки. Прохождение пока не сложное. На берегах цветет черемуха, стоит потрясающий запах. Погода солнечная, сильный встречный ветер.

12.20 Прошли 5 км. Встали на стоянку на левом берегу. Несмотря на то, что группа не сильно устала, дальше стоянок не будет долго, поэтому руководитель принял решение встать и размяться. На стоянке - поле с прошлогодними стогами, простор, солнце и луговой лук – набрали большой пучок на обед! Совершаем акробатические этюды на стогах, разминаем спину и затекшие ноги, и отправляемся дальше.

12.45 Отправление до с. Сурадеево

13.45 В нескольких сотнях метров от с. Сурадеево собираемся в суводи на инструктаж - нас ждёт первое серьёзное препятствие. Прямо перед автомобильным мостом находятся сваи старого моста (GPS координаты 55.4061С. 44.6830В), уровень воды довольно низкий и сваи близко к поверхности, попадание на них может повлечь аварийную ситуацию, поэтому рекомендовано держать дистанцию между судами 30-40м. Перед мостом река резко уходит влево, сужается и начинается быстрое течение, который сносит под мост, поэтому нужно успеть зайти в тихий разлив справа, зачалиться и сходить на просмотр.



14.00 Собираемся в заливе около моста и идём на просмотр. Выясняем, что свая старого моста торчит как раз посередине русла и быстрое течение сносит прямо на неё, поэтому чтобы компенсировать снос по течению необходимо сильно разогнаться и постараться пройти слева от сваи. Либо, если не удастся победить скорость течения, обойти сваю справа – здесь пенный вал, небольшая бочка, но она не представляет опасности больше, чем свая.



15.00 Все экипажи успешно преодолели препятствие.

15.30 Перекус тут же, возле моста, на правом берегу.

Ил, которым опутаны все деревья по берегу, показывает уровень паводка.

16.00-16.40 Экскурсия в церковь Воскресения Слоущего

Идем примерно 0,7 км через с. Сурадево до уникального памятника архитектуры – церкви Воскресения Слоущего. Это красивейшая, заброшенная, полуразрушенная церковь ротондального типа, построена в 1813 г. в стиле классицизм. Ранее её опоясывала колоннада, но большая часть колонн не сохранилась. GPS координаты: 55.410056С, 44.687461В





На обратном пути заходим в магазин, здесь есть и продукты, и хозяйвары. GPS координаты 55.40851С, 44.68472В.

16.40 Отправляемся далее до т/ст Камень.

После с. Сурадеево входим в зону быстрого течения, русло узкое и извилистое, берега крутые и подмытые, местами сильно заросшие, на всём пути движения многочисленные прижимы, экипажам рекомендовано держаться на дистанции друг от друга 40-50 м, не отклоняться от препятствий, если к ним прижимает, а заранее стараться избегать их, применяя приём траверс. В одном месте русло реки перекрыто упавшим деревом, пройти его можно только вплотную к правому берегу, а тех, кому это не удастся - прилично расчесывает свисающими ветками.

17.40 Прибытие на т/ст «Камень». Не все экипажи успешно прошли имеющееся здесь препятствие – обливной камень посреди русла реки. Здесь очень быстрое течение, которое при попытке обойти препятствие сбоку, при неправильных или несвоевременных действиях экипажа, может развернуть судно лагом, и прижать его к камню. Что и случилось с экипажем Миши и Оксаны. Ребята отклонились от препятствия и течение перевернуло байдарку на 90 градусов. Пришлось выходить) хорошо, что глубина около камня не выше колена и реку можно перейти вброд. Дима помог Оксане перейти реку до протянутого с берега весла. Спасение судна проведено быстро и успешно.



18.12 Все экипажи на суше, разгрузка байдарок, лагерные работы. Описание т/ст Камень. Стоянка располагается на правом высоком берегу реки, вода у берега очень глубокая, есть небольшая пологая глиняная площадка для выгрузки (очень скользкая), земляные ступени ведут вверх на поляну. Есть беседка, столбы для просушки, поляна рельефная, «двухэтажная». Через неё проходит грунтовая дорога, которая идёт вдоль реки, рядом перекрёсток на козью ферму. Рано утром на поляну приходят пастись козы, поэтому на ночь нужно убирать всё, что развешено, чтобы оно не было съедено.

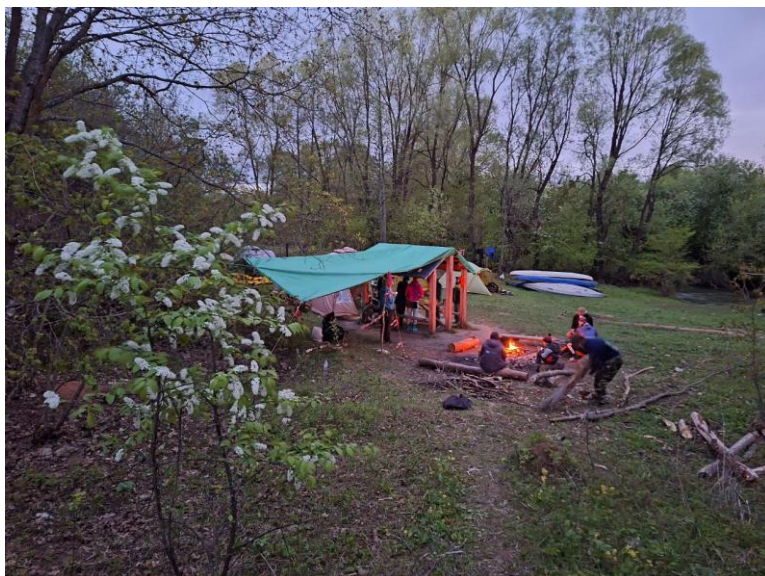


Лес в 200-300м от поляны, дров много, но идти за ними немного дальше, чем в Борнуково. Обычный лес средней полосы. Здесь тоже цветёт черемуха, встречаются змеи.

19.50. Заготовка дров, готовка ужина, натянут тент, стоят палатки.

20.30 Ужин

21.00 – 22.30 Разбор полётов длился около 1,5 часов. Обсудили прохождение препятствий – моста и камня. Разобрали действия группы в ситуации, когда происходит аварийная ситуация, а оба инструктора – один в перегруженной 3-ке, а второй выше по течению. Поговорили о том, как важно уметь правильно читать реку, течение, видеть языки, понимать, что с берега и с воды река выглядит по-разному, что бурлящая вода не всегда представляет больше опасности, чем гладкая. Поговорили о том, как важно инструктору обладать знаниями и навыками всех видов туризма, в том числе как воднику переходить реку вброд.



День 4. - 01.05.2024

08.00 Подъём

08.15 Йога с Димой. Народ требует йогу после такой йоги)

09.00 Завтрак



Ежедневная раздача витаминок)

09.40 Делимся на подгруппы, обсуждаем планы на день, лагерные работы.

10.50-13.00 Занятие по GPS навигации



Научились пользоваться навигатором, разделились на две группы, разошлись в разные стороны прятать друг для друга закладки (конфетки) и отмечать их координаты на листочке.

Через час встретились в лагере, обменялись координатами и пошли искать спрятанные закладки. В результате не только научились ориентироваться по навигатору, но и отлично прогулялись по местности, познакомились с жителями фермы, местными пресмыкающимися и заодно сходили на просмотр реки. Закончили немного раньше, чем водная подгруппа, приступили к готовке обеда.

11.00 - 15.00 Тренировка на Камне (экипажи №3,4,5,7)

Выполняли следующие упражнения:

Носовым и кормовым траверсом опоясывали «восьмёрку» вокруг двух буёв (выше препятствия Камень)

Прохождение препятствия по языку вниз по течению и вверх против течения

Траверс носовой и кормовой ниже препятствия, заход в «тень» камня (туда, где нет никакого течения)

Закол – резкий разворот со струи в суводь.

Тренировка оказалась очень энергозатратной, и не только физически, но и умственно.



15.00 Обед - фасолевый суп

16.00 Смена подгрупп

Тренировка на камне (экипажи №2,6)

Пока вторая подгруппа ориентировалась по навигатору, водники встречали гостей.

Группа туристов на 7 байдарках, стартовавшая от с. Сурадеево, не смогла преодолеть препятствие в виде поваленного дерева выше по течению, два экипажа кильнулись. После самоспасения группа собралась на нашей стоянке – их контролировали наши инструктора, чтобы не повторилась аварийная ситуация на камне. Было отмечено, что группа была в сильно нетрезвом состоянии, без спасательных жилетов, гермоупаковок для вещей (они даже не были зафиксированы), так же впечатлила грузовая байдарка, прицепом привязанная к одному из экипажей. Руководителя группы так и не удалось выявить. Так как уже был вечер и становилось прохладно, промокшие туристы остались на ночевку на стоянке чуть в стороне от нас.

19.15 Окончание занятий.

20.30 Ужин - лагман

21.00 – 22.00 Разбор полётов. В основном говорили о безопасном поведении на воде, на примере гостей разбирали частые ошибки неопытных туристов.

22.00 Отбой. Свободное время

День 5 – 02.05.2024

07.00 Подъём

07.15 Зарядка

07.45 Завтрак

08.15 Сбор лагеря, подготовка к сплаву

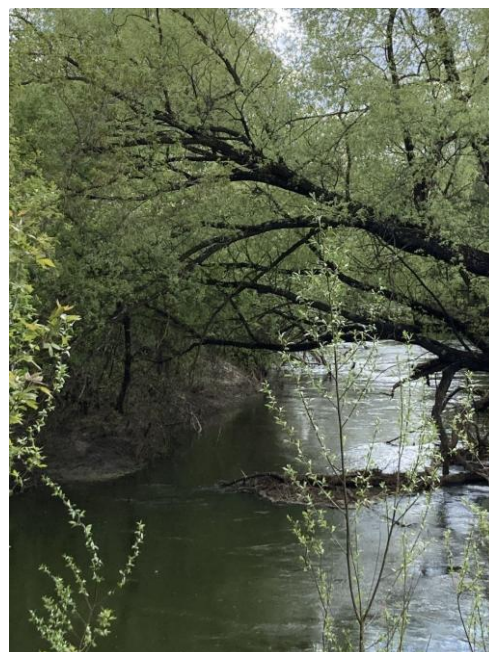
10.50 Сплав. Начальный инструктаж - идти строго соблюдая дистанцию между судами 30-50м.

Первые 500м проходим ещё три препятствия, река извилистая, течение быстрое, как следствие многочисленные завалы и прижимы, постоянно используем траверсы.

На первом же повороте русло преграждает поваленное дерево, обходим справа, но посередине торчат две коряги, обходим максимально близко к правому берегу.

Спустя пару сотен метров река резко уходит налево, течение прижимает к завалу - проходим по дуге, благо, ширины русла достаточно, обманывая быстрое течение, который несёт в завал.

Далее русло достаточно широкое, но извилистое, течение быстрое, берега крутые, подмытые, стоянок нет.



12.00 Традиционная стоянка на Иве на левом берегу.
Размялись, поиграли в «догони меня весло», сделали общее фото.



12.40 покидаем стоянку. Некоторое время ещё наблюдаем песчаные пологие берега.



13.10 Проходим д. Красная горка



13.40 Остановка на перекус в Княж-Павлово. Оборудованная стоянка на левом берегу, большой для Пьяны песчаный пляж, беседка, информационный стенд.



Напротив стоянки - красивый высокий берег, на котором начинается Ичалковский бор.

Перекус - шпроты, сало, зеленый горошек.

Интересно - на столбах деревянной беседки замечаем узоры, оставленные паводком, около 1,5м высотой, на деревьях и кустах видим ил и сухую траву – они показывают уровень паводка.

14.50 выходим на воду. Впереди ещё одно небольшое препятствие – бывшая дамба в районе д. Малая Якшенка. Сегодня это остатки каменной насыпи, которую река быстротоком огибает справа – без особых затруднений и предварительного просмотра проходим это место. Далее, до самой стоянки препятствий нет, русло широкое, мешает только очень сильный встречный ветер, местами даже поднимает небольшие волны, что делает греблю достаточно изнурительным занятием.

16.00 Причаливаем к стоянке Ичалки. Берег очень крутой и скользкий, для разгрузки-выгрузки себя и вещей требуется помощь соратников. До поляны от реки около 150м, через подтопленный участок земли (скользкая грязь) и крутой подъём. Переносим вещи и байдарки до стоянки.

16.40 Наконец все на стоянке. Ставим палатки и занимаемся лагерными делами.



Описание стоянки Ичалки.

Большая открытая поляна на правом берегу реки, рядом с Ичалковским бором, с двух сторон подтоплена болотами, с одной стороны идёт грунтовая дорога, можно подъехать на авто. Отсутствие деревьев вокруг создает сильный ветродуй, соответственно дров нет, тем более рядом заповедник, откуда нельзя носить лес, до ближайших дров около 500м, до воды (до реки) 100-150м Туалет ставим в кустах ближе к болотам, мусорную яму копаем ниже поляны между лагерем и рекой.

Наконец ловит мобильная связь и интернет. Несмотря на холодную погоду, слышно пение соловья, кукушки и коростели, много хищных птиц.

18.30 Лагерные работы. Достаточно длительная заготовка дров и готовка ужина - холодный сильный ветер не дает приготовить ужин на горелке.

21.00 Ужин

21.30 Разбор полётов. Предстоит холодная ночь, опытные туристы делятся лайфхаками как не замерзнуть, почти вся группа единогласно пришла к выводу, что лучшая грелка – 1,5 горячей воды в спальнике!

22.00 Свободное время.



День 6 – 03.05.2024

08.00 Подъём.

Ночью была сильная метель, ураганный ветер. Утром делились впечатлениями от ночи, было признано, что бутылки с горячей водой в качестве грелок – годнота!

08.30 - 09.00 Завтрак

08.30 - 10.40 До и после завтрака - мытьё байдарок от грязи, оставили шкуру на каркасах для просушки. Погода устраивает шоу, ураганный ветер то приносит тяжелые снежные тучи, то снова показывает солнце.



10.40 Наведя порядок в лагере и дополнительно укрепив все палатки на растяжки, выдвигаемся далее изучать просторы Межпьянья. Первым объектом на нашем пути встречается Ичалковская ГЭС - это не эксплуатируемая в настоящее время малая гидроэлектростанция на реке Пьяна, расположенная в 1,3 км выше села Ичалки. От нашего лагеря – 1,6 км по просёлочной дороге (около 20 минут ходьбы).

Весной 2016 г. плотина была разрушена паводком, восстановлена не была, и видимо не собирается, в ней нет необходимости. В настоящее время продолжает разрушаться.

GPS координаты: 55.442142, 44.521513



Практически сразу за ГЭС начинается Ичалковский карьер. ООО «Ичалковский карьер» занимается разработкой II-го Ичалковского месторождения доломитов (северо-западный участок) с 1977 года.

Карьер действующий, там производят щебень для строительных работ.

Проход через его территорию разрешён, т. к. это единственный путь по суше от Ичалковского бора до с. Ичалки. В карьере можно увидеть различные экскаваторы, дробилки и много другой техники. Ходят слухи, что там даже есть шагающий экскаватор.

От входа в карьер двигаемся в западном направлении через с. Ичалки по маркированному маршруту, сверяясь с картой в сторону памятника природы, урочища «Каменное» (GPS координаты: 55.45076 44.46662). На дорогу до урочища уходит от полутора до двух часов, в зависимости от погоды (в дождь дорога через поля бывает очень грязной и скользкой).

13.10 Подходим к Каменному урочищу.



Само урочище представляет собой остатки каменного карьера конца 19 века, где велась добыча известнякового камня для построек. В с. Ичалки и соседних деревнях до сих пор сохранились здания сложенные из добытого здесь камня.

На протяжении часа мы путешествовали по сквозным гrotам урочища и обедали там же.

14.10 Выдвинулись в обратный путь через с. Ичалки, чтобы посмотреть колокольню церкви Троицы Живоначальной находится, построенную в 1904 году и посетить самое сложное препятствие на маршруте – магазин.

16.10 Возвращение в лагерь. Байдарки высохли, сразу приступаем к разборке и упаковке судов.



19.30 Ужин. После ужина занятие - практикум по транспортировке пострадавших. Вспоминаем как переносить пострадавшего подручными средствами, как вязать носилки.
21.30 Разбор полётов. Говорим о тактике пешего туризма, о том, как не растягивать группу на переходах.

День 7 – 04.05.2024

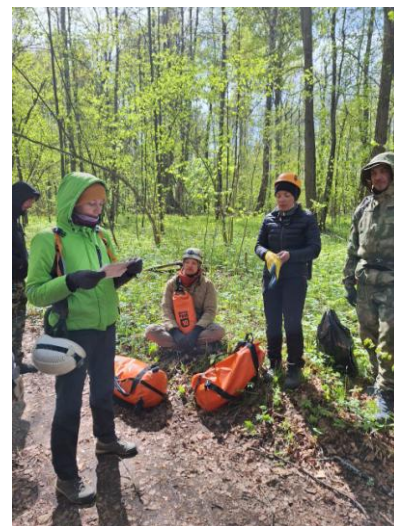
07.00 Подъём.

07.30 -08.00 Завтрак. После завтрака лагерные работы.

09.00 Отправление в Ичалковский бор для тренировок

09.10 Вошли в бор. Прослушали лекции, подготовленные участниками, про реку Пьяну (географию, происхождение названия), про уникальность Ичалковского бора, его историю, флору и фауну.

Прошли по Лебяжьему переходу, послушали легенды этих мест, познакомились со старожилом – березой.



10.00 Подходим к пещере Старцев провал (Старцева яма). Она очень глубокая, края обрывистые, к ним нельзя приближаться без страховки ближе чем на метр. Тут нам дают первое задание. По легенде мы группа инструкторов, к которым через час придут туристы, которых нужно покатать на троллее через Старцев провал.

Так как по берегу верёвки на другой конец не протянуть – мешают деревья – необходимо спустить вниз живца. На целевом берегу привязываем трамвайку и бросаем её конец вниз. Живец Лиза спускается на решётке, её страхуют через восьмерку. Обе верёвки, основную и страховочную, Лиза привязывает к трамвайке, после чего Лизу подняли через блок-ролик двумя жумарами, страховка так же через 8-ку. На целевом берегу вытянули обе верёвки трамвайкой, привязали их штыком через УИАА

Собрали полиспасть без прусиков, в качестве держащего устройства стоп, тянущее - сендер.

Страховочную верёвку натянули так же, как основную.

В это время на соседней пещере, Безымянной, где нам предстояло заниматься после обеда, было обнаружено свалившееся большое сухое дерево, зависшее ветвями на соседних прямо над будущим местом тренировок. Чтобы обезопасить следующее занятие, инструктора с нашими «старшими товарищами» (выпускниками прошлого года, которые пошли во второй УТП) при помощи верёвок и полиспастов убрали дерево в безопасную зону.



12.30 Натянули троллею, попробовали прокатиться. Все здорово, только долго натягивали. В процессе нам давали дополнительные вводные для «подумать».

12.30 – 13.00 Покатушки.

13.00 – 13.30 Разбор навески

14.30 - 14.00 перекус

14.00 Смена локации - пещера Безымянная - и второе задание, сделать навеску через перегиб для спуска в пещеру.

Разделились на две команды, каждая попробовала свой вариант навески и сделали похожие ошибки.

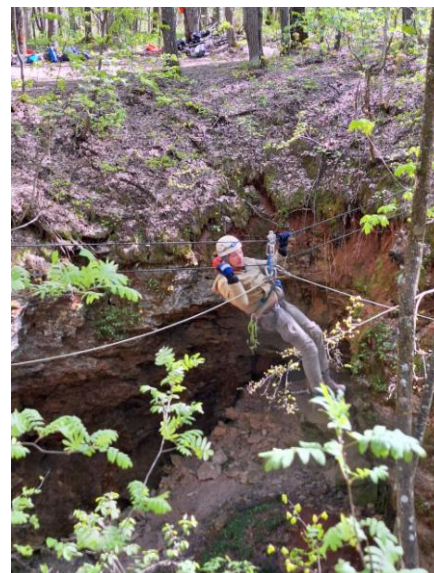
Выбрали ненадёжные опоры (деревья), обе верёвки привязали на одну опору, неоптимальная траектория – тёрлась верёвка. Переделали навески через базы. Спускались по очереди на стопах и решётках, страховались через 8-ку.

Далее начались осложнения – отработали ситуацию, когда во время спуска у человека застревают волосы в спусковом устройстве. Решение - собрали полиспаст на страховочной верёвке, подтянули пострадавшего, чтобы его спусковое ослабло и можно было распутать его.

Усложнение 2 – у спускающегося травма руки. Решение - встегнули решётку в основную верёвку рядом с базой и спустили человека сами.

Усложнение 3 – имеется пострадавший с травмой ноги. Решение – спустить его на себе, используя «удочку». На отдельной верёвке в центре связывается двойная восьмёрка, она встёгивается в две основные верёвки (разнонаправленными карабинами), на усах обычные восьмёрки-проводники встёгнуты в обвязки пострадавшего и спасателя (пострадавший дополнительно своим усом встёгивается в грузовую петлю спасателя). В базу встёгнуто спусковое – решётка или восьмёрка – устройство, в которое можно продеть обе верёвки (по этой причине стоп не подходит).

Обоих людей спускает третий, выдавая верёвку через спусковое устройство. Отдельный человек страхует пару спускающихся при помощи отдельной верёвки и устройства, закреплённого на базе. Ещё двое следят за тем, чтобы верёвки не запутывались. В идеале ещё один человек должен следить за ходом действий и передавать голосовые команды, слышимость в пещере не очень, звук оттуда долетает слабо. Выяснили, что людей с небольшим весом на решетке спускать мучительно – очень трудно выдавать, проще использовать 8-ку. Тренировка длилась до 18.00



18.40 Приход в лагерь, готовим праздничный ужин (дымлома)

20.30 – 22.00 Ужин и разбор полётов. Обсуждаем логику использования СИЗ от падения и стереотипность верёвочного мышления начинающих. Повторяем основные принципы спасательных работ силами группы. Подъём завтра назначен на 07.00

День 7 – 04.05.2024

05.30 Подъём по тревоге, тренировка по ПСР.

05.45 У нас пропало два человека – по легенде ушли в пещеры и не вернулись в назначенное время. Собираемся на поиски.

06.00 Входим в бор

06.15 Обнаружены оба пострадавших.

Дима без сознания лежит в Старцевой яме, а Андрей лежит на скальной полке, по легенде на глубине 5 м, без самостраховки нельзя подходить даже к краю обрыва. Пострадавший в сознании, жалобы на боль в ноге.



06.50 Ира спускается к Андрею, чтобы оказать первую помощь - наложить шину.

07.00 Костя спускается к Диме на стопе, сверху его страхуют через 8-ку

Дима пришел в сознание, у него травма ключицы.



07.40 Транспортировка Димы простым вытягиваем полиспастом не увенчалась успехом, он ударился рукой об стену и по легенде теряет сознание. Снова спускаем его на землю, требуется подъём с сопровождением.

Тем временем Иру с Андреем спускают вниз с использованием «удочки».



Теперь нужно поднять пострадавшего наверх, он может ходить на одной ноге с опорой на спасателя и держась за перила. На вертикальном отрезке - подъём с помощью жумара, его страхуют восьмеркой.



09.00 Оба пострадавших доставлены в перевалочный пункт. Приехала скорая, несем носилки до развилки с березой (далее скорая по легенде проехать не может).

По дороге из-за несогласованных действий спасателей, пострадавший чуть не «убежал» с носилок, поймали!)

09.10 Перекус

09.30 – 11.00 Изучаем другие пещеры и провалы Ичалковского бора. Посетили пещеры Студенческую, где напугали летучую мышку, Холодную, Тёплую, Кулёву яму.



11.00 Вернулись в лагерь. Собираем личные вещи, готовим обед.

13.00 Обед

13.30 Разбор полетов и награждение участников. Всем спасибо, все свободны!

14.15 Отбываем в Нижний Новгород



16.30 Прибыли в клуб

7. Полезная информация.

1. Группам, планирующим активные путешествия по Нижегородской области, рекомендуется зарегистрироваться в органах МЧС НО (https://forms.mchs.gov.ru/registration_tourist_groups , телефон для связи 8(831)200-10-90) не позднее, чем за 15 суток до выхода на маршрут. При этом туристической организацией (руководителем группы) подается заявка на проведение туристического мероприятия, в которой указывается следующая информация:

- название, адрес, телефон организации;
- дата начала и окончания туристического мероприятия;
- маршрут движения с указанием начального, промежуточных и конечного пунктов, контрольные пункты на маршруте и предполагаемое время их прохождения;
- маршрут аварийного выхода; - порядок связи с группой на маршруте;
- планируемое количество туристов, их гражданство, местожительство;
- фамилия, имя, отчество руководителя группы, его заместителя, их телефоны;
- паспортные данные членов похода, включая визовые документы (для иностранных граждан), место жительства.

2. Начиная примерно с середины апреля, в Нижегородской области вводится особый противопожарный режим. При классе пожарной опасности свыше 3 посещение лесов запрещено. Посмотреть подробную карту пожарной опасности в НО можно на сайте Министерства экологии Нижегородской области - <https://ecology.government-nnov.ru> .

3. С марта 2024 года Ичалковский бор включён в состав вновь образованной особо охраняемой природной территории, Национальный парк «Нижегородское Поволжье» им. В. А. Лебедева. Формат посещения и получения разрешений на его посещение будет меняться. Перед посещением следует ознакомиться с актуальной информацией в сети интернет.

4. В селе Борнуково есть музей камнерезной фабрики «Борнуковская пещера», если Вы там впервые – стоит посетить его. На экскурсию необходимо записываться заранее. Сайт: <http://pgz-tour.ru/obekty/bornukovo/> Координаты 55.37417С 44.77667В. Запись по тел.: 8-904-782-02-38.

5. В селе Борнуково имеется несколько магазинов, в них можно заранее заказать хлеб, если Вы начали маршрут выше Борнуково, а также пополнить запасы продуктов. Телефон магазина - 8-908-74-72-092. Время работы с 08:00 до 22:00.

6. В с. Сурадеево есть медпункт, транспортное сообщение с с. Гагино, магазин. В магазине при длительном походе можно заранее заказать хлеб (привоз дважды в неделю – вторник и суббота). Телефон магазина - 8-952-788-40-27. В селе расположен памятник архитектуры местного значения: церковь Воскресения Словущего, построенная в 1813 году в честь победы над Наполеоном (координаты 55.410056С, 44.687461В).

7. В с. Ичалки есть магазины, медпункт, аптечный пункт. От села ходят рейсовые автобусы в г. Перевоз.

8. С 2022 года мост через р. Пьяна в с. Сурадеево (под ним находится препятствие – пережат на месте остатков старого моста) стал «стратегическим объектом». Вероятнее всего это произошло из-за стройки неподалеку новой скоростной трассы М-12. На мосту появились камеры и громкоговорители, колючая проволока и пост охраны под мостом. Прямого запрета на прохождение туристских судов под мостом мы не выявили. Препятствие находится примерно в 20 метрах от моста, охранник не возражал просмотру препятствия (хотя охранная зона не менее 50 м), но вот

выставить страховку непосредственно под мостом запретил. Т. е. на момент весны 2024 г. находиться возле переката в районе моста – можно, под мостом – нельзя.

8. Основные достопримечательности на маршруте:

1) р. Пьяна

Пьяна – самая извилистая река мира. Исток её находится в Сеченовском районе в 35 км от реки Суры, притоком которой она является. А устье всего в 66 км от истока в соседнем Пильнинском районе при длине реки в 436 км. На протяжении всего своего пути она беспрестанно поворачивает то в одну, то в другую сторону, а прямо на середине делает



разворот и приходит к истоку. Половину дороги река Пьяна стремится в западном направлении, а затем поворачивает через север на восток. Причудливый путь петляющей реки в итоге составляет 436 километров, а расстояние между истоком реки и её устьем всего 50 км, будто хотела замкнуть круг, да немного не рассчитала река.

Причиной такого витиеватого пути Пьяны служит рельеф Нижегородской области – равнины нашей области образованы карстовыми отложениями. Отсюда немислимые извивы и повороты Пьяны, настоящие чудеса рельефа вдоль её берегов.

2) Борнуковская пещера

Борнуковская пещера находится в старинном заброшенном карьере гипсового завода, в селе Борнуково Бутурлинского района.

Высокий правый берег реки Пьяны сложен из ракушечника и алебастра. На небольшой глубине проходит пласт поделочного цветного камня. Разливаясь весной, Пьяна размывала берега, и в этом месте образовалась огромная пещера с белоснежным ангидритом, который имел различные оттенки: голубоватый, желтоватый, розовый.



Пещера занимает карьер на правом склоне южной ветви Пьяны, возвышающийся над ней на 40 метров. Она известна еще с 18 века. Издавна она привлекала внимание виднейших русских геологов и была одной из самых красивых в стране. В 1958 году, в результате взрыва, проведенного в гипсовом карьере, вход в борнуковскую пещеру был засыпан, но при этом открылся щелеобразный выступ в две другие полости. Она состоит из 6 гротов высотой до 10 метров. Внутри находится небольшое озеро с кристально чистой водой. Здесь обитают такие представитель

фауны, как северный кожанок, лесной нетопырь, пушан, прудовая ночница. В пещере водятся редкие виды летучих мышей, точное количество которых невозможно подсчитать из-за огромного количества потайных участков. На склонах карьера гнездится охраняемый домовый сыч. В наши дни объект относится к охраняемой природной зоне. **ВНИМАНИЕ! По состоянию на начало мая 2024г. свежие разрушения на входе в пещеру говорят об опасности ее посещения!**

3) Музей камнерезной фабрики,
Центральная ул., 16А, село Борнуково

Первые попытки декоративной обработки борнуковского камня были предприняты примерно в середине XIX века, однако его ожидала сложная судьба. Удивительные по своей красоте и самобытности скульптуры из борнуковского ангидрита экспонировались на лучших выставках Европы, ими украшались дворцы и замки самых знатных фамилий России. Камнерезный промысел развивался и в советский период, однако к 80-м годам XX века был практически утрачен. Возрождение древнего камнерезного промысла началось в 2006 году, по воле мецената Виктора Лаврова, который вложил в это дело много души, труда и энергии. Сегодня в Борнуково вновь производят замечательную игрушку.



4) Церковь Воскресения Слоущего, с.
Сурадеево

Храм в Сурадеево был построен в 1813 году, когда по всей России выросли сотни церквей в память о победе над Наполеоном. Село в эти годы принадлежало Анненковым – старинному дворянскому роду. Судя по всему, после раздела это село досталось отставному полковнику Николаю Никаноровичу Анненкову, владевшему



землями в Сергачском уезде и построившему этот Воскресенский храм. При строительстве использовался пьянский местный белый камень, а раствор замешивали на яйцах, которые собирали корзинами с каждого двора. Сейчас рядом с храмом стоит красивый черный поклонный крест, установку которого все ошибочно восприняли за начало реставрации церкви.

5) Ичалковский бор

Это охраняемая природная территория лесного массива Перевозского лесничества Бутурлинского лесхоза возле села Ичалки в Перевозском районе Нижегородской области. Особый правовой статус Ичалковского бора определяется богатством его флоры и фауны, а также уникальностью ландшафта.



Многочисленные карстовые явления создают особые микроклиматические условия. Прохладный воздух консервируется в подземных полостях, что приводит к выравниванию летне-зимних температур. Летом в Ичалковском бору более прохладно и влажно, а зимой теплее, чем на окружающих территориях. Такой микроклимат способствует сохранению здесь необычной флоры и фауны, включающих в себя представителей самых разнообразных ландшафтно-климатических зон.

Земные породы, на которых стоит Ичалковский бор, сложены из известняков, состоящих из ракушечников разной плотности и доломитов. На протяжении времен мягкие слои породы вымывались грунтовыми водами и рекой Пьяной, в результате в скальной толще образовывались полости. Часть из них сохранилась в виде пещер, своды других не выдержали и обрушились, образуя карстовый рельеф — провалы с отвесными стенками, воронки, рвы, лога и овраги. Процесс формирования ландшафта в Ичалковском бору не завершен, в настоящее время здесь насчитывается около 1000 провалов.

6) Ичалковская ГЭС

Не эксплуатируемая в настоящее время малая гидроэлектростанция на реке Пьяна, расположенная в 1,3 км выше села Ичалки Нижегородской области. Строительство ГЭС началось во второй половине 1940-х. В 1990-х годах ГЭС была восстановлена и возобновила работу. Снабжала электрической энергией около половины Перевозского района Нижегородской области. Ичалковская ГЭС работала круглый год, за исключением времени весеннего половодья (обычно — три недели апреля) на реке Пьяна. В это время осуществлялся профилактический осмотр и плановый ремонт оборудования. В 2016 году в ходе сильного половодья плотина ГЭС была разрушена, водохранилище спущено, станция выведена из эксплуатации.

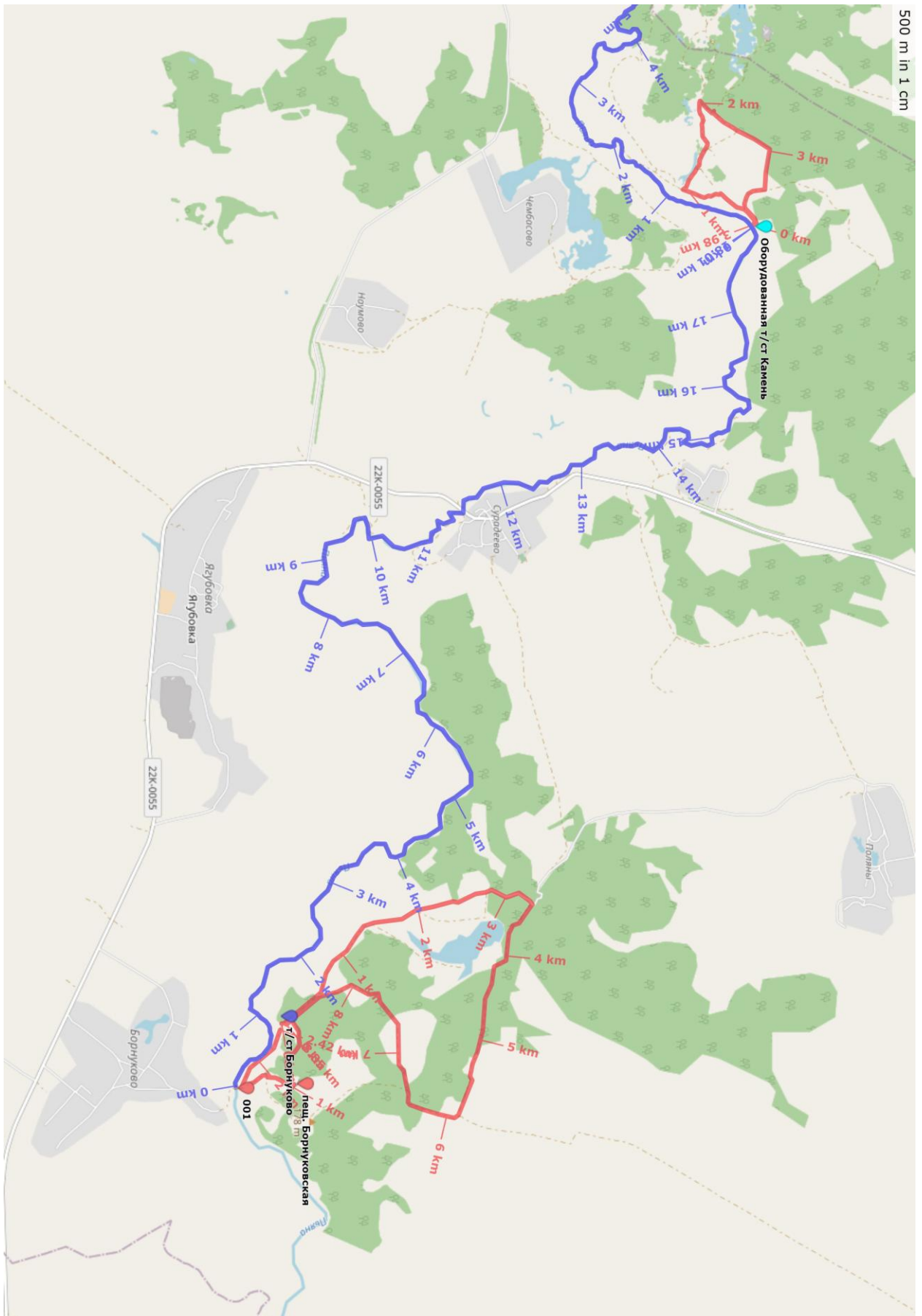


9. Итоги, выводы, рекомендации

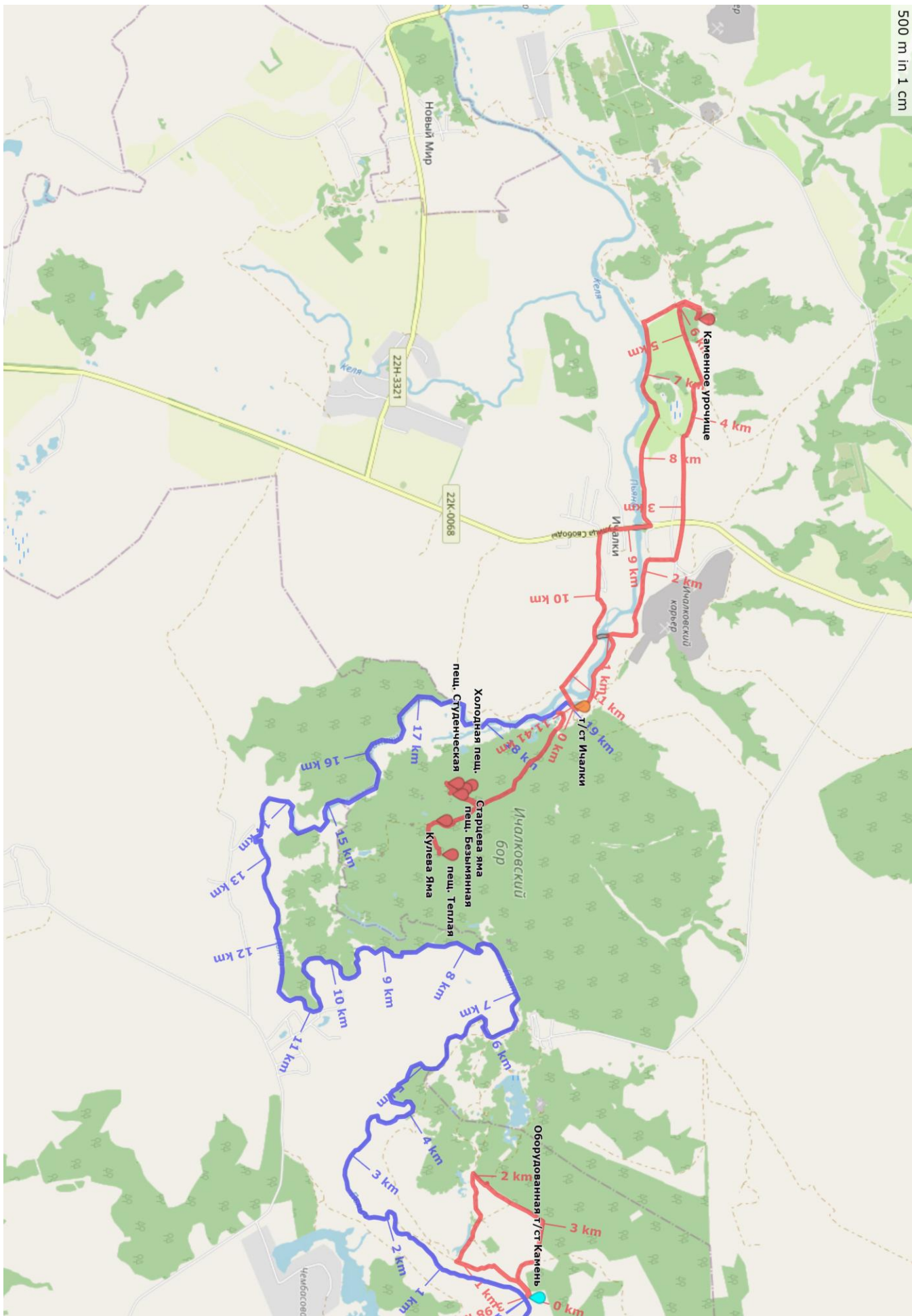
1. По прибытии в с. Борнуково в период майский праздников, нужно быть готовым к тому, что мост, ведущий на стоянку, может быть подтоплен, либо дорога до него будет размыта, и придется добираться до стоянки по воде.
2. Сплав по р. Пьяна рекомендуется проводить только под руководством опытного инструктора, с обязательным просмотром препятствий – моста в с. Сурадеево, завалов в районе т/ст Камень. Обязательно наличие спасжилетов и гермоупаковок для вещей у каждого участника.
3. Следует готовиться к любым изменениям погоды, от летней жары до снега. Так же, не стоит забывать о брачном периоде гадюк и о клещах. Одежду стоит выбирать в соответствии с этой рекомендацией.
4. Нужно помнить о правилах посещения Ичалковского бора, бережно относиться к природным богатствам этого уникального места, в частности - не выносить оттуда дрова, поэтому об этом нужно беспокоиться заранее. Помнить о скользких обрывах у некоторых карстовых провалах и не подходить к ним ближе 1м без самостраховки.
5. Не посещать Борнуковскую пещеру без опытного инструктора-спелеолога! По состоянию на начало мая 2024г. ее посещение крайне не рекомендовано - свежие трещины и сколы у входа предупреждают об опасности!

В целом, маршрут по своей длительности, расстоянию, насыщенности природными и культурными достопримечательностями прекрасно подходит в качестве учебно-тренировочного похода будущих инструкторов-проводников, решает сразу несколько задач – обучение управлению байдаркой, приобретение навыков в спелеотуризме, проведение поисково-спасательных работ в условиях сложного рельефа, практика проведения экскурсий, и при соблюдении должной осмотрительности и собственной безопасности, оставляет множество положительных эмоций, впечатлений и воспоминаний!

Приложение 1
Обзорная карта маршрута
Лист 1



500 m in 1 cm



Дата	Завтрак	Обед	Ужин
29.04.2023 Борнуково		Яйцо вареное, огурец Бутерброд с колбасой Майонез Козинаки Чай с сахаром Хлеб	Картошка с тушенкой Салат (огурец, помидор, масло раст.) Майонез/кетчуп Халва Чай/кофе с сахаром Хлеб
30.04.2023 Борнуково	Каша дружба Бутерброд с плав. сыром Печенье Чай/кофе с сахаром Хлеб	Борщ Майонез, Хлеб Бутерброд с салом Карамель Чай с сахаром	Плов с тушенкой Кетчуп Салат капустный Чай/кофе с сахаром, сушки Хлеб
01.05.2023 Сплав	Макароны с сыром Бутерброд с икрой минтая Пряники Чай/кофе с сахаром Хлеб Кетчуп	Бутерброд с колбасой, сыром Икра кабачков Степ Чай с сахаром Хлеб	Греча с тушенкой специи, зелень суш) Помидор маринов Вафли Кетчуп/майонез Чай/кофе с сахаром
02.05.2023 Камень	Каша геркулесовая Бутерброд с паштетом Какао со сгущ. Хлеб Конфеты	Суп фасолевый Хлеб Майонез Огурец малосольный Чай с сахаром	Лагман походный Кетчуп/майонез Салат огурец/помидор/масло раст Козинак Чай/кофе с сахаром Хлеб
03.05.2023 Сплав	Греча с колбасой Кетчуп Печенье с джемом Чай/кофе с сахаром Хлеб	Бутерброд с салом/сыром Шпроты/килька в т/с Горошек с майонезом и чесноком Чай с сахаром Хлеб Степ	Макароны с тушенкой Капуста сол самодельная Чай/кофе с сахаром и лимоном Кетчуп
04.05.2023 Урочище	Каша пшеничная с курагой Бутерброд с плав. сыром Чай/кофе с сахаром Хлеб	Бутерброд с колбасой, паштет Икра кабачков Халва Чай с сахаром Хлеб	Плов овощной Сосиски охотничьи на спирту Кетчуп Огурец маринов. Чай/кофе с сахаром, вафли Хлеб
05.05.2023 Ичалки	Макароны с сыром Бутерброд с икрой минтая Пряники Чай/кофе с сахаром Хлеб Кетчуп	Бутерброд с колбасой, салом Яблоко Шоколад Чай с сахаром Хлеб	Дымлома походная Кетчуп/майонез Помидора с сырным салатом Кекс Чай/кофе с сахаром и лимоном Хлеб
06.05.2023 Спасы	Бутерброд с колбасой Бутерброд с сыром Степ Чай/кофе с сахаром Хлеб	Суп из рыб. конс Салат капустный Майонез Чай с сахаром Хлеб	

Распределение обязанностей. Темы для подготовки лекций, экскурсий и инструктажей.

№	Ф. И. О.	Должность	Тема практического занятия/лекции/экскурсии/инструктажа/рассказа
1	Колчанова Наталья	Инструктор	
2	Лёвочкин Дмитрий	Инструктор	
3	Дозмаров Константин	Медик + ремонтник	Практическое занятие: Правила переноски пострадавшего. Транспортировка пострадавшего подручными средствами. Вязание носилок для переноски пострадавшего по сложному рельефу.
4	Ефремова Алина	Помощник завхоза	Инструктаж: Организация дежурств по кухне
5	Исупова Оксана	Ответственный за культмассовый сектор	Экскурсия: История с. Сурадеево, памятник архитектуры церковь Воскресения Словущего в с. Сурадеево
6	Коломина Марина	Физрук	Рассказ: География и история р. Пьяна и окрестностей. Происхождение названия р. Пьяна, легенды Пьяны и Межпьянья
7	Кочунов Андрей	Отв. за верёвочное снаряжение + куратор завхозов	Экскурсия: Ичалковский бор - образование, геологические особенности Ичалковского бора; упоминания в исторических событиях; легенды пещер Ичалковского бора
8	Ляшкова Елизавета	Ответственный за снаряжение (Завснар)	Экскурсия: Борнуковская пещера - история, геология, легенды
9	Мак Анна	Фотограф	Экскурсия: Ичалковский бор - флора и фауна, реликтовые и краснокнижные растения и животные
10	Мигунова Ирина	Ответственный за безопасность + куратор физрука	Инструктаж: Инструктаж по технике безопасности (в походе, на воде, в пещере, при работе с веревками)
11	Мухачева Мария	Хронометрист	Практическое занятие: Правила переноски пострадавшего. Транспортировка пострадавшего подручными средствами. Вязание носилок для переноски пострадавшего по сложному рельефу.
12	Огородникова Мария	Эколог + пом. отв. за культмассовый сектор	Инструктаж: Экологические нормы и правила в походе. Правила пребывания на особо охраняемых природных территориях
13	Пестов Михаил	Завхоз	Экскурсия: Борнуковская пещера - история, геология, легенды
14	Чистяков Владислав	Костровой	Инструктаж: правила безопасности при заготовке дров (личная, коллективная и экологическая безопасность)
15	Чистякова Екатерина	Фотограф2	Экскурсия: История с. Сурадеево, памятник архитектуры церковь Воскресения Словущего в с. Сурадеево
16	Ребёнок Чистяковых	Участник	
17	Русанов Олег	Консультант	
18	Булавко Оксана	Консультант	
19	Кузнецов Кирилл	Консультант	

