

Отчет о пешеходном походе 1 к.с. по Западному Кавказу в августе 2024 г.

Маршрутная книжка № 37/24

Руководитель группы: Рахманов Сергей Николаевич



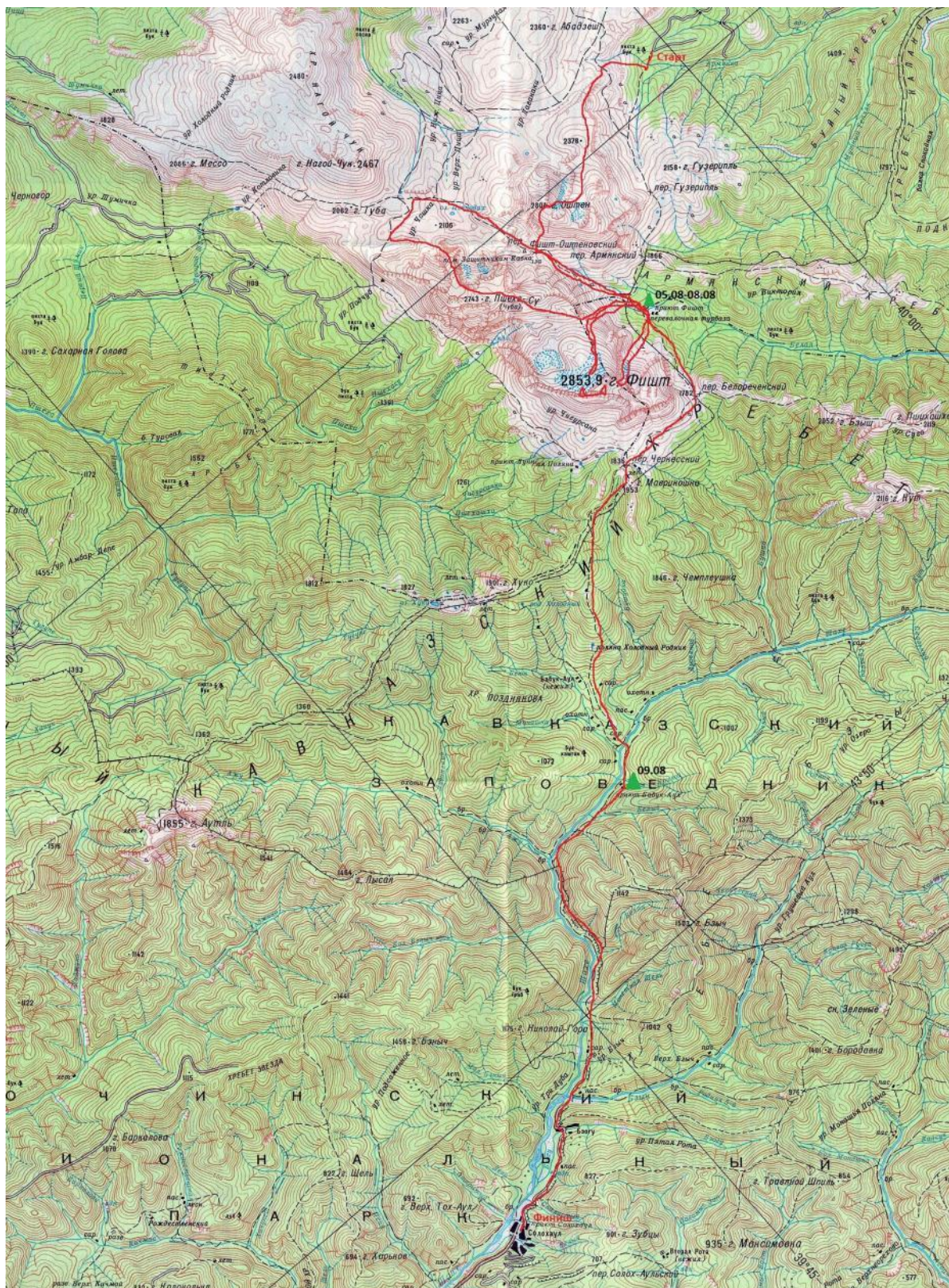
1. Краткие сведения о маршруте

Район путешествия: Западный Кавказ

Сроки похода: 02.08 – 14.08 2024 г. Протяженность маршрута: 101 км.

Пройденная нитка маршрута: г.Иваново–Яворова поляна –Инструкторская Щель – приют. Фишт– п.Бабук Аул –п. Солох Аул – г. Дагомыс - г. Иваново

Заявленная нитка маршрута: г.Иваново–Яворова поляна –Инструкторская Щель – приют. Фишт– п.Бабук Аул –п. Солох Аул – г. Дагомыс - г. Иваново



2. Состав группы:

п/п	Фамилия, имя		Туристическая подготовка	Обязанности в группе
1	Рахманов Сергей		3кс р 4кс у	Руководитель
2	Рахманова Наталья		2кс у	Завхоз
3	Павлова Софья		1кс у	Краевед
4	Павлова Евгения		3кс у	фотограф
5	Рахманов Егор		1кс у	Краевед
6	Рахманов Роман		ПВД	фотограф
7	Литова Анна		ПВД	медик
8	Лыков Евгений		ПВД	ремонтник
9	Шарова Мария		3кс У	Заместитель
10	Пророкова Наталья		3кс У	Медик
11	Волкова Анастасия		ПВД	Краевед
12	Молчанова Алёна		ПВД	Финансист
13	Корнилова Екатерина		ПВД	Краевед
14	Чунаев Евгений		ПВД	Картограф
15	Киселёв Семён		ПВД	Ремонтник
16	Кошелев Артём		ПВД	Летописец
17	Виноградов Иван		ПВД	фотограф
18	Басов Егор		1кс У	Ремонтник

3. Подготовка похода

3.1 Характеристика района путешествия.

Фишт-Оштеновский массив на Западном Кавказе на территории Кавказского заповедника. Горы здесь высотой до 3000 метров.

Фишт-Оштеновский горный массив расположен в 40 км севернее Сочи, на стыке двух районов Краснодарского края и Республики Адыгея, между реками Пшеха, Цице и Белая.

Массив состоит из трёх скалистых известняковых вершин:

Фишт (2868 м).
Оштен (2804 м).
Пшеха-Су (2744 м).

Благодаря этим живописным вершинам массив имеет второе название — горная группа Фишта.

Фишт-Оштеновский горный узел — царство альпийского высокогорья. Склоны массива укрыты изумрудными субальпийскими и альпийскими лугами, выгодно оттеняющими суровые скалистые вершины.

Является одним из самых изученных и популярных горных районов у туристов. Сложность маршрутов от н/к до 1Б, при подъеме на Фишт.

Фишт-Оштеновский горный массив находится на территории Кавказского государственного природного биосферного заповедника, и для походов по району необходимо получить пропуск.

3.2 Подготовка группы.

Для проверки навыков группы, проводились общие сборы. Отработаны приёмы страховки, хождения в связке, особенности применения «кошек». Так же проведена проверка снаряжения и физ. готовности к походу всех участников.

3.3 Материалы, использовавшиеся при подготовке к походу.

При подготовке к походу использовались в основном материалы, найденные с помощью Интернета, а также из библиотеки МГЦТК.

Картографический материал был найден в Интернете. При этом использовались каталоги перевалов, в том числе с сайта www.westra.ru.

1) Каталог перевалов на сайте ТК "Вестра" - постоянно обновляемый ресурс, есть большинство перевалов, почти все с координатами, что облегчает поиск.

3.4 Организация транспорта и заброски.

Для доставки группы к месту пеше-горного старта группы использовался наземный транспорт, а именно 2 автомобиля микроавтобуса.

Порядок получения пропусков в зоны ограниченного допуска.

Для получения разрешения нахождение в Кавказском биосферном заповеднике воспользовались их сайтом <https://www.kavkazzapoved.ru/index.php/contacts>, где можно подать информацию и произвести оплату посещения заповедника.

Адрес: г.Сочи, Адлерский р-н, ул. Карла Маркса, 8 тел./факс: [+7 \(862\) 240-51-36](tel:+78622405136) e-mail: kgpbz@mail.ru

3.5 Аварийные выходы с маршрута.

В случае непредвиденных ситуаций, либо серьёзных травм участников группы, предполагается идти в ближайший приют за помощью. На маршруте их 3. Инструкторская цель, приют Фишт, и Бабук-Аул.

3.6 Цели и задачи похода.

Основной целью запланированного мероприятия было совершить прохождение легендарного 30-го маршрута.

Для участников группы, помимо сугубо личных причин, побуждающих их каждый год отправляться в горы, общей целью было совершить совместное путешествие по одному из самых красивых горных районов и повысить при этом свое спортивное мастерство.

Задачами, решение которых позволяло достигнуть обозначенных целей, были определены:

- Применение на практике в реальных условиях навыков и технических приемов, отрабатываемых участниками группы в течении полугода на совместных тренировках.

Для совершения запланированного путешествия было выбрано время с наиболее стабильной погодой, начало августа, которое на Кавказе традиционно считается наиболее благоприятным.

4. Техническое описание маршрута.

4.1 График похода

Дата	Ход день	Планируемый график	Реальный график	Км	Высота	Метеоусловия
02.08.2024		Отъезд из Иваново	Отъезд из Иваново			
04.08.2024		Приезд Яворова поляна, переход до Инструкторской щели	Приезд Яворова поляна	1800		
05.08.2024	1	Инструкторская щель - приют Фишт, с восхождением на г.Оштен	Яворовая поляна - приют Фишт через перевалы Гузерипльский и Армянский	9,5	1700 1965 1600	Ясно
06.08.2024	2	Приют Фишт - восхождение на г.Пшеха-Су	Приют Фишт - восхождение на г.Оштен	11	1600 2804 1600	Утром дождь, с 13-00 переменная обл.
07.08.2024	3	Приют Фишт - восхождение на г.Фишт	Приют Фишт - восхождение на г.Пшеха-Су через п.Майкопский	21	1600 2743 1600	Переменная облачность
08.08.2024	4	Приют Фишт - пещеры	Приют Фишт - восхождение на г.Фишт	14	1600 2868 1600	Ясно, после обеда переменная облачность
09.08.2024	5	Приют Фишт - приют Бабук-Аул	Приют Фишт - приют Бабук-Аул	20	1600 1830 600	Ясно
10.08.2024	6	Приют Бабук-Аул - с.Солохаул	Приют Бабук-Аул - с.Солохаул	15	600 660	Переменная облачность, в середине дня

						ДОЖДЬ
11.08.2024		Переезд с.Солохаул - п.Аше (автокемпинг)	Переезд с.Солохаул - п.Аше (автокемпинг)	95		
12.08.2024		Отдых на море	Отдых на море			
13.08.2024		Выезд в Иваново	Выезд в Иваново			
14.08.2024		Приезд в Иваново	Приезд в Иваново	1850		

4.2 Высотный график похода.



Определяющие препятствия маршрута.

Дата	Вид препятствия	Категория трудности	Путь прохождения	Характеристика препятствия (Высота указана по данным GPS)
08.08.2024	г.Фишт	1Б	От приюта Фишт	Высота 2868 м. прохождение по леднику. Крутизна в верхней части до 45°

4.3 Техническое описание маршрута.

Примечание:

В данном описании, при отсутствии четкой ссылки на орографию, наименования правый, левый, левая и т.п. указывают на орографическое положение объекта. Налево, направо, вправо и т.п. - подразумевается указание направления по ходу движения.

4 августа 2024.

Приезжаем в Яворову поляну. Уже темнеет, поэтому останавливаемся на ночлег в палатках вдоль дороги. Здесь есть ручей для воды и ровные площадки для палаток.

5 августа 2024.

В 5.00 подъем. Завтрак, сортируем продукты, вещи. В связи со слабой подготовкой некоторых членов группы, принято решение изменить маршрут, осуществив переход в приют Фишт не через гору Оштен, где пришлось бы спускаться с рюкзаками по довольно крутому склону, а через перевалы Гузерипльский и Армянский. Начинаем движение, спускаемся до уровня 1600 м и 5км идём до перевала Гузерипльский. Ходки, в начале по 20 минут, отдых 5 мин., потом интервалы увеличились, но так как заблудится на этой тропе невозможно, все растянулись и выбирали темп и интервалы движения для себя самостоятельно.



Переход от Яворовой поляны к Гузерипльскому перевалу

Склоны, ведущие наверх, были относительно пологие, и набор высоты осуществлялся постепенно, так что ощущения подъема на гору не возникало, хотя и были небольшие участки с достаточно крутыми уклонами. На этом перевале устроили привал и перекус, отдохнув перед спуском.

На Гузерипльском перевале

Спуск с Гузерипльского перевала оказался круче подъема. После спуска тропа пошла более полого, по пути попадались горные ручьи, что позволяло пополнять запасы вкусной прохладной водой. С Армянского перевала открылся потрясающий вид на гору Фишт и одноименный приют, который виднелся далеко внизу.



Вид с Армянского перевала



Армянский перевал

Спуск с Армянского перевала еще круче, чем с Гужерипльского, но более крутой сброс высоты позволяет быстрее спуститься и мы вышли на плато, к лагерю приюта Фишт. Очень живописное место, впрочем, как и вообще все горы. Рядом протекает река Белая, которая берет начало в местных ледниках и вода в ней, в хорошую погоду, прозрачная и холодная, как из холодильника. В дождь вода в реке становится грязной, так как с окружающих гор дождевыми потоками в нее смывается все, что может быть смыто.



Приют Фишт и река Белая

Приют «Фишт» представляет собой пару административных зданий и набор удобств из пионерского лагеря советских времен. Есть даже душ, но вода в нем только холодная, впрочем, на фоне воды в реке Белая, она кажется вполне приемлемым вариантом. На территории расположены павильоны для приема пищи со столами и лавками, есть и просто столы и лавки под открытым небом, оборудованные места под костры, даже помосты для палаток, видимо на случай затяжных дождей. Территория приюта обнесена изгородью, по которой, в ночное время, пускается электрический ток, так как в округе бродят медведи.

6 августа 2024.

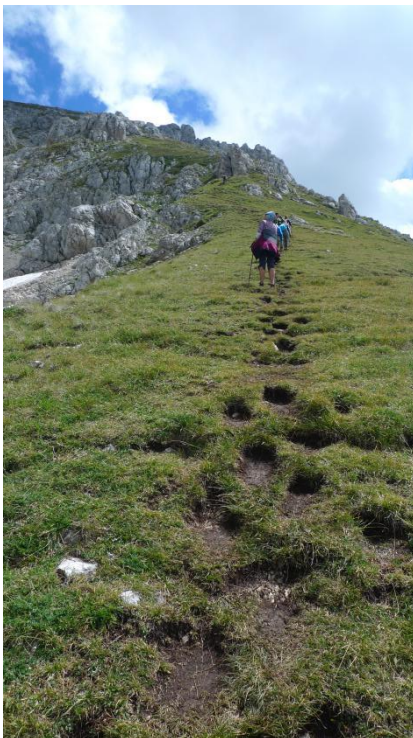
Подъем в 7.00. Дождь. Ждем. После 12 дождь стихает, и к часу дня прекращается совсем. Решено идти на гору Оштен.

Сначала идем на Фишт-Оштеновский перевал. Тропа протоптана в троянистом склоне, где-то склон круче, где-то положе. Уклон уже серьезнее, чем при переходе через Гузериписький и Армянский перевалы.



Подъем на перевал Фишт-Оштеновский

Ближе к самому перевалу поверхность становится каменистее. На перевале ветренно, ветер холодный, солнца нет. С перевала начинаем восхождение на гору Оштен. Сначала это ступеньки в травянистом склоне, уклон все серьезнее.



Восхождение на гору Оштен

Дальше пошли камни. В целом восхождение не сложное, надо просто идти и идти. Тропа видна хорошо. Через полтора километра выходим к вершине. Вид изумительный, облака разошлись.



Вершина горы Оштен

Возвращаясь с Оштена в приют обратил внимание на эффект оптического обмана, когда до объекта вроде рукой подать, а на самом деле до него еще идти и идти. Вот же он приют Фишт, как на ладони... И еще два часа шли до него.

7 августа 2024.

Подъем в 6.00. Сегодня у нас радиальный выход на гору Пшеха-Су. На ее вершину можно зайти с перевала Фишт-Оштеновского, но вчера, при восхождении на гору Оштен мы видели внизу озеро Псенодах, и было решено сначала дойти до него, а уже от озера, через Майкопский перевал, взойти на вершину Пшеха-Су. Крюк получается изрядный, поэтому выходим в 8:00. Опять идем на Фишт-Оштеновский перевал и спускаемся к озеру. Красиво. Небольшое озеро с кристально чистой водой. Светит солнце.

Озеро Псенодах



Купаемся... те, кто решился. И на майкопский перевал. Перепад высот незначительный, но переход, и до Майкопского перевала, и потом от перевала до вершины Пшехо-Су, очень долгий. Но вот и вершина.



Вершина горы Пшеха-Су

Хорошо видна гора Фишт и ее ледник. Спускаемся через Фишт-Оштеновский перевал. Здесь гораздо круче и сыпуча, в общем интереснее.

8 августа 20204.

Подъем в 6.00. Сегодня главное событие - восхождение на гору Фишт. Самый сложный, самый интересный, самый ожидаемый этап путешествия. Он очень сильно отличается от подъема на Оштен и Пшеха-Су даже в самом начале. В нем нет длительной прелюдии, восхождение начинается спустя всего час от выхода из приюта. Практически сразу выходим на участок с провешенными веревками, так как скала почти вертикальна (и это уже не иллюзия). Веревки, с навязанными на них узлами, позволяют более-менее уверенно преодолеть этот участок.

Дальше уклон тоже не сильно пологий, причем, если при восхождении на Оштен был всего один каменистый участок на крутом склоне, то сегодня большая часть маршрута приходится на такие участки. Зато набор высоты проходит быстро, и смена окружающих видов захватывает дух. Еще один участок с провешенными веревками. Через какое-то время мы поднимаемся на пологий, почти горизонтальный участок, здесь можно отдохнуть даже в движении. После небольшого подъема, между двух скал, открывается вид на величественный ледник. Довольно крутой склон покрыт плотным снегом (хорошо, что не льдом), местами через этот снег пробиваются ручьи талой воды, которые внизу соединяются в поток вкуснейшей ледяной воды, несущейся среди снега. Для передвижения по леднику надеваем «кошки» и страховочные системы чтобы идти в связке. По леднику, примерно полкилометра, идем в связках.



На леднике горы Фишт

Дальше начинается очередное испытание, мало того, что склон все круче и круче, так еще под ногами «сыпучка», так что приходится тщательно выбирать, куда поставить ногу, чтобы не поехать вниз вместе с камнями. По «сыпучке» выходим на гребень, с которого уже видна конечная цель. Гребень – узкая тропа, с обеих сторон которой каменные пропасти. Аккуратно пробираемся по гребню и выходим к еще одному препятствию – два крупных камня, на которые нужно поочередно залезть, чтобы пройти к вершине (пропасти с обеих сторон никуда не делись!). Хорошо, что есть опытные товарищи, которые подсказали, ободрили и помогли. И вот она ВЕРШИНА! Да, взойти на нее было намного сложнее, но в то же время тем интереснее и значимее получилось восхождение.



Вершина горы Фишт

На спуске было два сложных момента. Во-первых «сыпучка». Когда идешь вниз она сыпется активнее, и тут трекинговые палки – прямо спасение. Во-вторых, помните провешенные веревки? Так вот подъем по ним и спуск по ним – это абсолютно разные упражнения! Но все обошлось благополучно и мы, с чувством глубокого удовлетворения (и облегчения) завершили интереснейшее на всем маршруте восхождение.

9 августа 2024

Подъем в 7.00. Сегодня самый длинный переход с рюкзаками, из приюта Фишт в приют Бабук-Аул. Идем через перевалы Белореченский и Черкесский.

Перевал Белореченский является точкой пересечения Главного Кавказского хребта.



Перевал Белореченский

С Белореченского перевала идем на перевал Черкесский. На Черкесском перевале пастушьи домики. Живописно. Это все места воинской славы Великой отечественной войны. На Черкесском перевале очередная стела в память проходивших здесь боев.



Перевал Черкесский

Идем дальше, и вот еще одна достопримечательность - так называемый «веселый спуск». Это достаточно крутой земляной спуск среди странных деревьев. И этот спуск продолжается километров семь. Коленкам сложно, и пальцы на ногах тоже не рады.



«Веселый спуск»

Но вот и долгожданный приют, наконец-то дошли. Цивилизация.



Приют Бабук-Аул

10 августа 2024.

Подъем в 8.00. Финишная прямая легендарной 30-ки, переход из приюта Бабук-Аул в поселок Солохаул. Идем вдоль реки Шахе по дороге. Маршрут не сложный, но в середине дня пошел дождь. Не очень приятно.



Выход из заповедника



Мокрая дорога в Солохаул

И вот она конечная точка пешеходного маршрута. Завтра нас заберет наш транспорт, а пока отдыхать.

5. Выводы и рекомендации:

- 30-й маршрут очень живописен и не очень сложен.
- Идеально подходит для начинающих.
- Пропуска надо оформлять заранее через сайт заповедника, получается быстрее и проще.
- От Бабук – Аула идти то же не очень интересно, просто дорога. Эту часть маршрута лучше проехать на машине.
- Очень хорошо заложить пару дней на море, это вносит дополнительные краски и впечатления об отдыхе.