

Отчет о комбинированном (пешеходном-водном) путешествии в районе ЯНАО по маршруту: г. Ярославль (г. Санкт-Петербург) – г. Салехард – ж/д станция 110 км - оз. Большая Хадата – р. Большая Хадата – р. Немурьёган – р. Лонготъёган – г. Салехард - г.Ярославль (г. Санкт-Петербург), совершенном группой туристов в период с 17.07.2024 по 04.08.2024 года

Руководитель: Потекаев Д.С.

Руководитель пешеходной части маршрута: Данченко А.В.

Паспорт маршрута

Вид путешествия: Комбинированный (пешеходный-водный)

Период: с 17.07.2024 по 04.08.2024 года;

Расстояние: 263 км (143 пешком + 120 сплав)

Категория сложности: пешеходная – третья, водная - вторая;

Средство передвижения: пешком, сплав – пакрафты, катамаран 2

Нитка маршрута: г. Ярославль(Санкт-Петербург) – г. Москва – г. Салехард – ж/д ст. 110 км – р. Большая Пай Пудына – р. Охотничий – р. Изьяшор – оз. Малое Хадата – оз. Большая Хадата – р. Большая Хадата – р. Немурьёган – рад. выход на г. Лонготъёгантай-Кев – р.Лонготъёган – р. Харчерузь, рад. выход по р. Харчерузь на хребет Харчерузь – р. Лонготъёган (вдп. малый Падун) – г. Салехард – г.Москва – г. Ярославль (г. Санкт-Петербург).

Количество участников: 7 человек

Состав группы

№ п/п	Фамилия И.О.	Год рожд.	Туристский опыт	Обязанности
1.	Потекаев Дмитрий Сергеевич	1983	IV (р) р.р. Кутсайоки – Тумча; V (у) р.р. Жомболок-Ока; III (р) Камчатка (Ключевская группа вулканов) V (р) р.Чуя – р.Катунь - верх. Башкаус – нижн. Чулышман – оз.Телецкое - р.Бия	Руководитель
2.	Никифоров Александр Сергеевич	1978	IV (у) р.р. Кутсайоки – Тумча; V (у) р.р. Жомболок-Ока; III (у) Камчатка (Ключевская группа вулканов) V (у) р.Чуя – р.Катунь - верх. Башкаус – нижн. Чулышман – оз.Телецкое - р.Бия	Медик
3.	Данченко Анатолий Владимирович	1982	IV (у) р.р. Кутсайоки – Тумча; IV (у) р.р. Жомболок-Ока; III (у) Камчатка (Ключевская группа	Видеооператор

			вулканов) IV (у) р. Чуя – р. Катунь - верх. Башкаус – нижн. Чулышман – оз. Телецкое - р. Бия	
4.	Коробкин Роман Николаевич	1977	V (у) р. р. Жомболок-Ока; V (у) р. Чуя – р. Катунь - верх. Башкаус – нижн. Чулышман – оз. Телецкое - р. Бия	Реммастер
5.	Коробкин Арсений Романович	2004	III (у) р. р. Умба; р. Нерль (н/к); р. Волга (н/к), р. Ить (н/к)	Реммастер
6.	Потекаев Иван Дмитриевич	2015	р. Нерль (н/к); р. Волга (н/к), р. Ить (н/к)	Фотограф
7.	Соловьев Александр Вячеславович	1977	IV (у) р. р. Кутсайоки – Тумча; IV (у) р. р. Теберда – Кубань – Б. Зеленчук – Аксаут; III (у) р. р. Балбанью – Кожим;	Завхоз

Идея маршрута

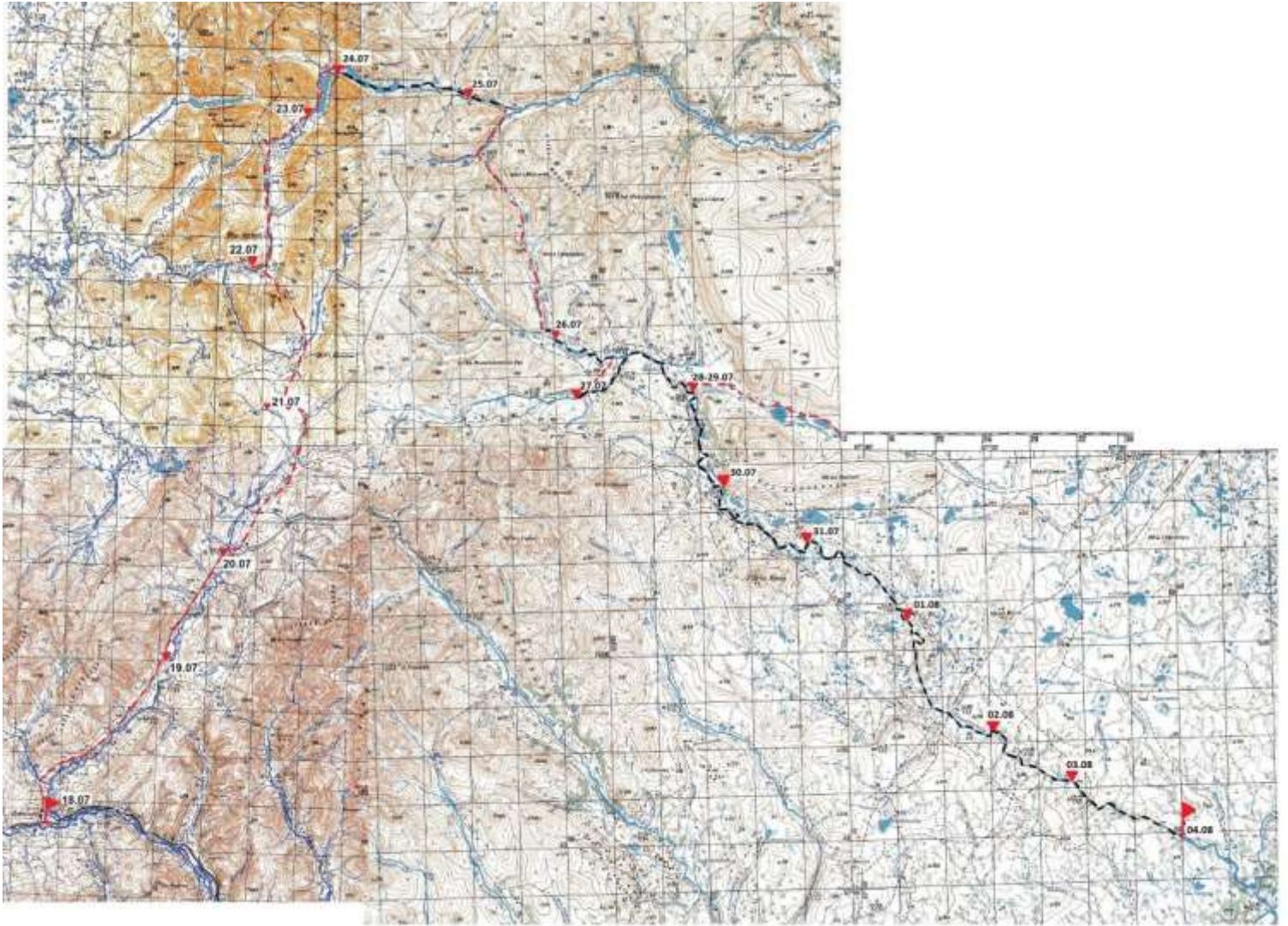
Идея была спланировать комбинированный маршрут по самой северной части Уральского хребта. Был разработан линейный маршрут от станции «110 км» (поселка Полярный), к рекам Немурьёган и Лонготъёган, через оз. Большая Хадата, с восхождением на 2 живописные вершины. Возвращение с маршрута запланировали от реки Лонготъёган (порог малый Падун) на нанятом транспорте.

Подъезд к началу маршрута и отъезд с маршрута

До Салехарда самолёт – из Москвы и Санкт-Петербурга, рейсы осуществляют несколько авиакомпаний. Далее на пароме в г. Лабытнанги, затем до станции «110 км» (поселка Полярный) на ж/д.

Выезд с реки Лонготъёган (порог малый Падун), был организован от а/м моста на попутном транспорте.

Картографический материал



Описание маршрута

Прилет группы в г. Салехард был запланирован на 17.07.2024, ночлег организован в городе Лабытнанги на съемной квартире.

18.07. Утро было посвящено поискам газа и до закупкой недостающих продуктов. Затем поездом по старой северной железной дороге проехали около 80 км через Уральские горы.

В 14:30 группа вышла на маршрут от ж/д платформы 110 км. Двигались до брода через р. Малую Пайпудыну по хорошей накатанной дороге. В этом году вода в реке была высокой, первый брод на маршруте занял больше запланированного времени, по уровню воды еле чёверсов (болотных бахил) хватило. После брода дошли до места ночёвки (67.119415, 65.491741).



Рис.1 День первый, дорога вдоль р. Малая Пайпудына

19.07. Двигались весь день по дороге вдоль реки. Поднимались вверх к водоразделу. Встали у брода через Большую Пайпудыну (67.252294, 65.726227).



Рис.2 День второй, дорога вдоль р. Б.Пайпудына

20.07. Дорога ушла через брод на восток. Двигались весь день практически по горной тундре. Иногда встречались попутные дороги. После обеда на озере Рыбное нашли нужную дорогу и подошли к водоразделу между реками Большой Пайпудыной и Большой Усой. Встали на ручье Охотничьем (67.358193, 65.815422).



Рис.3 Ледник по пути

Рис.4 Дорога к водоразделу рек Б.Пайпудына и Б.Уса

21.07. Обычная дорога-колея превратилась в колею для нарт оленеводов. По их колее группа подошла к реке Большая Уса, перешла её вброд (где-то поколени) и двигалась на перевал. В седловине организовали отдых и начали спуск в долину ручья Изъяшор. На ночлег остановились сразу же после перехода ручья вброд (67.469257, 65.791889).



Рис.5 Брод реки Б. Уса



Рис.6 Спуск в долину ручья Изъяшор

22.07. Ранний подъем, сегодня должны дойти до озера малое Хадата-Юган-Лор. В этой долине дороги только для нарт оленеводов, а им чем мокрее, тем лучше. Весь день шли по верховым болотам водораздела между ручьём Изъяшор и озера Малая Хадата. Периодически лил дождь. Температура около +12. К вечеру дошли до озера Малая Хадата (67.588343, 65.907051).



Рис.7 Рыбалка на оз. М.Хадата



Рис.8 Сбор лодок

23.07. Полуднёвка. Собираем лодки и идём сначала по Малой Хадате, затем, через пролив, попадаем в озеро Большая Хадата. Доходим до водопада (67.603488, 66.020288).



Рис.9 Озеро Малая Хадата



Рис.10 Водопад

24.07. Радиальный выход на водопад. После обеда вышли по воде к началу реки Хадата, встали на ночлег (67.603843, 66.07571).



Рис.11 Озеро Большая Хадата



Рис.12 Дорога на перевал

25.07. Утром двигались на лодках по реке Хадата до вездеходного брода около 10 км. Затем собрали лодки и пошли пешком по вездеходной дороге на перевал. На ночлег встали у озера на перевале (67.503807, 66.328721).



Рис.13 Вечер на перевале

26.07. Утром пошли вниз с перевала к месту начала сплава по рекам Немуръеган и Лонготъеган. Встали на ночлег после брода через реку Немуръеган (67.400176, 66.50498).



Рис.14 По дороге на реку Немуръеган, стоянка оленеводов

27.07. Дневка, рыбалка на реках Немуръеган и Лонготъеган.

28.07. Радиальный выход на г. Лонготъёгантай-Кев (817м). Ранний подъем, группа вышла в сторону горы по попутным дорогам болотоходов, по пути пересекая высокотравье, кустарник и курумники. По возвращению в лагерь начали собирать лодки и катамаран для сплава по рекам Лонготъеган и Немуръеган.



Рис.15 Радиальный выход на г. Лонготъёгантай-Кев (817м)



Рис.16 Группа на г. Лонготъёгантай-Кев



Рис.17 Вид с г. Лонготъёгантай-Кев на слияние рек Немур и Лонгот.

29.07. Утром до собирали лодки упаковали вещи для сплава по рекам. В 11:00 вышли на сплав. Воды в реках было критически мало, до слияния Немура с Лонготом был практически волок. Порог на Лонготе до слияния в небольшом каньоне представлял собой шиверу 2 к.т. в скальном сужении берегов. Русло разбивалось на несколько протоков крупными обломками скал, проходы между которыми едва позволяли протиснуть катамаран. Прошли всеми судами, со взаимной страховкой. На слиянии рек Немуръеган и Лонготъеган встали на обед. Далее река Лонгот становится шире и глубже, перекаты более мощными, отмелей становится мало. К вечеру

дошли до впадения ручья Харчерузь, лагерь поставили на высоком левом берегу после впадения ручья. Ночью началась мощная гроза.



Рис.18 Сплав(волок) по р Лонготъёган до слияния



Рис.19 Обед на слиянии рек Лонгот и Немур

30.07. Утром и до ночи дожди с грозами продолжились, пришедший холодный фронт с севера был с сильными порывами ветра и не прекращающимся дождем. В этот день никуда не выходили. Пробовали рыбачить в короткие затишья, но безуспешно. Уровень воды в Лонготе поднялся почти на метр, а ручей Харчерузь из маленького ручейка превратился в большой грязевой поток.



Рис.20 Лагерь на впадении ручья Харчерузь



Рис. 21. Переход стада оленей через ручей

31.07. Сутра дожди стали редкими и несильными, ближе к обеду появилось солнце. Ландшафт русла реки Лонгот сильно изменился, плесы были затоплены, перекаты исчезли, вода была темно-мутного цвета, рыбалка с этого дня практически закончилась. В 11:00 собрались в радиальный выход на хребет Харчерузь. От лагеря сначала прошли вдоль каньона ручья Харчерузь, затем через болотистую поляну начали набирать высоту в сторону хребта. Наверху организовали фотосъемку и обед. Пообедав, спустились напрямую к впадению ручья. Вечером наблюдали как оленеводы перегоняют стадо, переходя ручей. Пообщались, обменялись контактами.



Рис.22 Каньон ручья Харчерузь

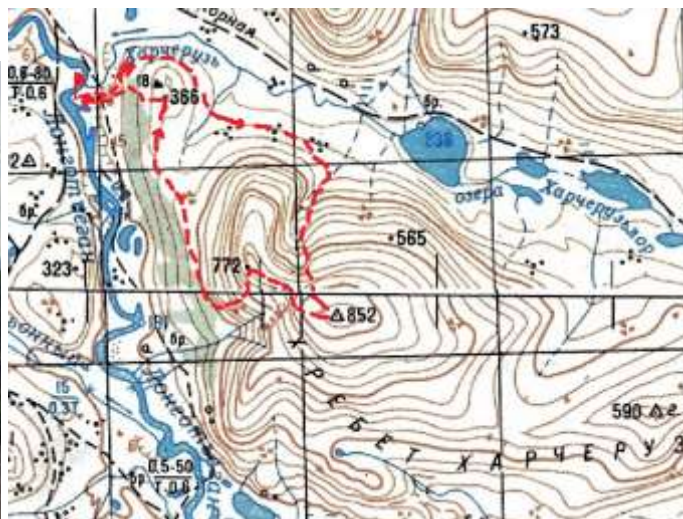


Рис.23 Схема движения на хребет Харчерузь



Рис.24 Вид на реку Лонготъеган с хребта Харчерузь

01.08. Утром быстро собрались, вышли на сплав по реке Лонгот. По пути встретили стоянку знакомых нам оленеводов. Далее по реке препятствий не было, только небольшие перекаты, течение хорошее. К обеду прошли около 20 км, вышли на равнинную часть реки. Далее река стала спокойно, практически без течения, петлять по бескрайней тундре, к вечеру дошли до автомобильного моста, за день было пройдено по воде более 40 км. На ночлег встали на левом берегу, в двух километрах ниже моста, на высоком холме. Вечером по спутниковому телефону созвонились с организаторами нашей выброски, выяснили, что наш транспорт где то в тундре и будет только через два дня. И еще определяющий неприятный момент, что точкой нашей выброски организаторы посчитали малый водопадный порог, а не большой, как мы планировали. Смысла идти 20 км до большого водопада не было, с учетом неясности нашей дальнейшей выброски.



Рис. 25 Вид с места стоянки на а/м мост



Рис.26 Заход в каньон малого водопадного порога

02.08. Сутра решили сходить в разведку на каньон малого водопадного порога, собрались, вышли по болотистой тундре. По пути было много ручьев и заболоченных мест. На каньоне устроили обед. Осмотрев каньон, решили, что из-за высокого уровня воды и мощности препятствий, пакрафты порог не пройдут. Идти одним катамараном тоже смысла не было, т.к. терялась перспектива выброски на попутном транспорте от автомобильного моста, а разница в цене в итоге получилась ощутимая. Плюс выходила экономия двух дней по маршруту.

Вечером решили переплыть ближе к мосту и разобрать лодки для просушки, чтобы на следующий день отбыть в Лабытнанги на попутках. Пока разбирали лодки удалось поймать проходящий мимо грузовик. Договорились с водителем, что он нас подождет 20 минут, очень быстро собрались и уехали в город. Ночевали у него же на автобазе, в кунге одной из стоящих вахтовок. По интернету смогли перенести свои авиарейсы на два дня раньше на 04.08.

03.08. Из Лабытнанги отправили свои рюкзаки транспортной компанией домой. И полдня потеряли в ожидании парома на переправе в Салехард, из-за сильного ветра он не ходил. В итоге паромщики только к обеду решили переправить людей без автомобилей. В Салехарде нашли недорогую гостиницу и баню.

04.08. До обеда сгоняли на рынок за сувенирами и гастрономией и зашли в местный музей, во второй половине дня улетели домой.

Определяющие препятствия маршрута.

Вид препятствия и его название	Категория Трудности	Длина препятствия	Характеристика препятствия (характер, высота сливов, наименование и т.п.)	Путь прохождения (для локальных препятствий)
Локальные препятствия (пешеходная часть)				
Переправы	4 - 1А	-	Броды рек и ручьев	Переходили стенкой
Переправы ручьев	7-н/к	-	Броды рек и ручьев	Индивидуальная страховка
Перевалы	3-н/к	-	Заросли карликовой березы, осыпи.	Индивидуальная страховка
Восхождение г. Лонготъёгантай-Кев (817м)	1А	24 км	Заросли карликовой березы, скальные выходы, курумник	Индивидуальная страховка
Восхождение хребет Харчерузь	1А	28 км	Осыпи, скальные выходы	Индивидуальная страховка
Протяженные препятствия (пешеходная часть)				
Растительный покров	н/к	Более 60 км	Тундра болотистая, редколесье	Индивидуальная страховка
	1А	Более 10 км	Высокотравье с глубокими оврагами	Индивидуальная страховка
	1А	Более 20 км	Тундровые верховые болота	Индивидуальная страховка
р. Лонготъеган (уровень воды- низкий/ высокий) Локальные препятствия				
Шивера в каньоне до слияния с р. Немуръеган	2 к.т.	800 м	Крупные камни на входе, по центру русла пологие узкие сливы 1,5 м, с упором в большие камни. Слаломная горка между двух валунов, затем слив 1,5 м между каменными выходами от обоих берегов.	По основной струе, обходя препятствия
Протяженные препятствия (водная часть)				
Шиверы, перекаты	1-2 к.с.	Более 15 км	Локальные камни в русле с бочками, прижимы на поворотах с отбойными валами	По основной струе, обходя препятствия

Согласно методики категорирования маршрута данный поход попадает по количеству баллов как комбинированный в пределе 3 к.с. пешеходная часть и 2 к.с. водная часть.

Итоги, выводы и рекомендации.

Реализована идея пройти новый для группы комбинированный маршрут по самому северу Уральских гор. Возможны дополнения и упрощения данного маршрута.

Смета похода.

Затраты на одного человека не более 36000 рублей.
(20000 руб. авиа перелет, 12000 руб. автосопровождение, 4000 руб. питание).