

# Отчет

**о спортивном походе с элементами  
2А (альп.) категории сложности  
(II по классификации УИАА)  
совершенном группой туристов  
городов Иваново, Москвы и Казани  
в районе республики Кабардино – Балкарии  
(Кавказ) Россия  
в период с 28.04.2024 по 11.05.2024**

Маршрутная книжка № 6-24

Руководитель группы Никольский Е.В.

Адрес, телефон, e-mail руководителя:

Г. Иваново, ул. Полка Нормандии – Неман, д86, кв.19

Тел.89621694940

e-mail: nikolskij@mail.ru

Маршрутно-квалификационная комиссия \_\_\_\_\_ рассмотрела отчет и считает, что поход может быть зачтен всем участникам и руководителю \_\_\_\_\_ категорией сложности.

Отчет использовать в библиотеке \_\_\_\_\_

Судья маршрутной квалификации \_\_\_\_\_ (подпись) \_\_\_\_\_ (Фамилия, И.О.)

Штамп МКК

**Город Иваново 2024г.**

## 1. Справочные сведения. Паспорт спортивного похода.

- 1.1. Проводящая организация: Костромская областная федерация туризма.  
 1.2. Место проведения – Российская Федерация, республика Кабардино-Балкария.  
 1.3. Общие справочные сведения о маршруте (в виде таблицы).

Дисциплина маршрута (вид)	Категория сложности	Протяженность активной части	Продолжительность		Сроки проведения
			общая	ходовых дней	
Горный	н/к с элементами 2А (альп.)	66,24 км	14	9	С 28.04. по 11.05.2024

Температура воздуха: днем +23/- 1 ночью +15/ -10

Средства передвижения: пешком и на снегоступах.

Высота и характеристики снежного покрова на подходах к Эльбрусу с юга:

– до 0.5 метров на высоте до 3000м. Снежный покров неравномерный;

- более 1 м на высотах свыше 3000 метров. Снежный покров – равномерный, глубокий. Ледники – большей частью – закрыты.

- 1.4. Подробная нитка маршрута: г. Иваново (г. Москва / Казань) – г. Минеральные Воды - пос. Нейтрино – пос. Терскол – 105 пикет – Ледовая база – ст. Мир (радиально) - Приют 11 («Дизель Хат») – Скалы Пастухова (радиально) – ст. Гарабаши (радиально) – Скалы Пастухова (радиально) – пос. Нейтрино – Приют 11 - Косая полка – г. Эльбрус (западн.) – Гарабаши – поляна Азау – пос. Нейтрино – г. Минеральные воды – Иваново (Москва/Казань)

- 1.5. Определяющие препятствия маршрута:

Вид препятствия	Категория Трудности	Длина препятствия (для протяженных)	Характеристика препятствия (характер, высота, новизна, наименование и т.п.)	Путь прохождения (для локальных препятствий)
Ледник Гарабаши	н/к	2.3 км	Закрытый ледник	От Ледовой базы до Приюта 11
Г. Эльбрус (западн.)	2А	4 км	5642 м	От Приюта 11 («Дизель Хат») по южной тропе

## 1.6. Сведения об участниках

№ № п/п	Фамилия, имя отчество	Год рождения	Обязанности в группе, распределение по средствам сплава и другим транспортным средствам (для автомобилей и мотоциклов указать номерной знак)	Походы совершенные по данному виду туризма (У - участником, Р - руководителем) с указанием районов и категорий сложности.
1	Никольский Евгений	1976	Руководитель группы	Полярный Урал (пик Сабля) 2А зимн. (Р)

	Викторович			Кавказ, г. Эльбрус (восточный с севера) 2А (У) Кавказ (Безенги), пер. МВТУ 2А (У) Памир, пер. Кригера п/п 2А (У) Алтай, пер. Делоне 2А, пер. ББС 1Б (У) Кавказ г. Базардюзю 4466м 1Б (У)
2	Александров Сергей Игоревич	1980	Фотограф	Памир (хр. Петра Великого) 2А (Р) Кавказ г. Эльбрус (восточный с севера) 2А (Р) Кавказ г. Казбек 1Б (Р) Кавказ (Безенги), пер. МВТУ 2А (Р) Полярн. Урал, п. Сабля 2А (зимн.) (У) Памир, пер. Кригера п/п 2А (Р) Алтай пер. Делоне 2А, пер. ББС 1Б (Р) Памир г. Чапдара п/п 1Б; г. Лянгар 2Б (Р)
3	Волченко Константин Михайлович	1974	Медик	Кавказ (Безенги) п. Брно 2А (альп.) (У) Кавказ (Безенги) п. Саратова 1Б (альп.) (У) <b>(опыт – фактический)</b>
4	Зверев Александр Владиславович	1977	Завхоз	Памир (хр. Петра Великого) 2А (У) Кавказ, г. Эльбрус (восточный с севера) 2А (У) Памир, пер. Кригера п/п 2А (У) Памир п/п г. Чапдара 1Б (У)

## 2. Общая характеристика района путешествия

Кавказ - молодая горная система со сложным и разнообразным рельефом. Горные массивы к северу и к югу от Главного Кавказского хребта изрезаны узкими, нередко каньонообразными, глубокими долинами рек Каспийского, Азовского и Черного морей. Высокие горные хребты служат своеобразным климат-разделом: они мешают проникновению холодных северных ветров на юг и влажного теплого воздуха с юга. Поэтому климат северных склонов хребта в основном умеренно-континентальный, а южных склонов - субтропический, влажный. В целом, климат Кавказа сравнительно мягок и позволяет совершать горные походы в относительно комфортных условиях в период с мая по октябрь.

Разветвленная транспортная сеть района, удобство отъездов и подъездов, большая населенность мест позволяет идти с существенно меньшими, чем в условиях дальнего похода, физическими, временными и психологическими затратами.

Маршрут проходил на территории Республики Кабардино-Балкария. Данная республика (административно) входит в состав Северо-Кавказского федерального округа Российской Федерации. Столица — город Нальчик. Государственными языками Кабардино-Балкарской Республики на всей её территории являются кабардинский, балкарский и русский языки. КБР граничит с Карачаево-Черкесией на западе, Ставропольским краем на севере, с Республикой Северная Осетия-Алания на востоке и юго-востоке и с Грузией на юге.

Через территорию республики параллельно пролегают 5 основных хребтов Большого Кавказа: Пастбищный (или Меловой), Лесистый, Скалистый, Боковой и Главный (или Водораздельный).

Административная граница Кабардино-Балкарии и Карачаево-Черкесии проходит через западную вершину Эльбруса, при этом восточная вершина горы (5 621 м), как и большая часть склонов, находится в пределах КБР<sup>1</sup>.

### **3. Гора Эльбрус (общая характеристика).**

Эльбрус находится в Боковом хребте Большого Кавказа в 10 км к северу от Главного Кавказского хребта, на границе республик Кабардино-Балкария и Карачаево-Черкесия. Представляет собой горный массив вулканического происхождения, с диаметром основания 15 км и ярко-выраженными Восточной (5621 м) и Западной вершинами (5642 м), разделённых протяженной пологой седловиной (перевал Седловина Эльбруса, 5416 м). Расстояние между вершинами 1500 м.

Со склонов Эльбруса стекают 23 ледника, общая площадь которых 134 км<sup>2</sup>. Наибольшие из них Большой и Малый Азау, Терскол, Кюкюртлю, Ирик. Максимальная длина Эльбрусских ледников 6 – 9км, что почти в два раза короче крупнейших ледников Кавказа Дыхсу и Безенгийского. За последние сто лет общая площадь ледников сократилась на 18%, а стекающих в долину Кубани на 33%. Ледники Эльбруса питают три наиболее крупные реки Кавказа и Ставрополя: Баксан, Малку и Кубань.<sup>2</sup>

Эльбрус включён в список высочайших вершин частей света «Семь вершин». За счёт хорошо развитой транспортной и сопутствующей инфраструктуры Эльбрус и прилегающие к нему районы очень популярны в рекреационном, спортивном, туристическом и альпинистском плане. На седловине Эльбруса (5416 м), разделяющей его Восточную (5621 метров) и Западную (5642 метров) вершины, расположен самый высокогорный приют Кавказа.

Эльбрус входит в список десяти вершин Российской Федерации для присвоения звания «Снежный барс России».

### **4. Краткая характеристика «классического» маршрута восхождения на западную вершину горы Эльбрус с юга.**

По данным российских и зарубежных классификаторов, всего на Эльбрус категорированы около десяти различных маршрутов (при этом восхождения на Восточную и Западную вершины различают).

Маршрут восхождения с юга считается «классическим» и является наиболее популярным. Сложность данного маршрута в «классическом» его варианте по российской классификации оценивается как 1Б.

Маршрут начинается, как правило, от приюта «Бочки» (конец канатной дороги, 3720 м) и идёт практически ровно вверх под Восточную вершину, мимо бывшего Приюта одиннадцати (4050м), многочисленных новых приютов и скал Пастухова (4550-4700) до высоты примерно 5100 метров, откуда по так называемой «косой полке» осуществляется выход на седловину (5416). Далее от седловины очевидный подъём на любую из вершин. Как правило, продолжительность восхождения с учётом транспортных издержек, акклиматизационных выходов, погоды и степени готовности восходителей занимает 7—10 дней (непосредственно путь от Приюта 11 до вершины для подготовленных спортсменов занимает 5—6 часов без учёта времени на спуск)<sup>3</sup>.

### **5. Выбор региона. Общая идея похода.**

Регион Кавказа является популярным местом посещения у туристов России. В интернете достаточно информации – всевозможных отчетов, описаний и рассказов - впечатлений о восхождении на г Эльбрус, которая в течение долгого времени является своеобразной «Меккой» как для начинающих туристов и альпинистов, так и для опытных восходителей.

<sup>1</sup> <https://ru.wikipedia.org/wiki/Кабардино-Балкария>

<sup>2</sup> Из отчета А.Е. Лямина Т/К Абрис г. Королев <http://veslo.ru/2015/otchet/kavkaz/kavkaz.html>

<sup>3</sup> [https://ru.wikipedia.org/wiki/Эльбрус#Классический\\_маршрут](https://ru.wikipedia.org/wiki/Эльбрус#Классический_маршрут)

Хорошая транспортная доступность, относительная дешевизна, разнообразность возможных вариантов построения маршрутов и достаточная безопасность региона являются дополнительными плюсами при его выборе.

В то же время, личные наблюдения автора и информация, полученная в интернете, свидетельствовали о том, что в весенний период «майских праздников» восхождение совершают относительно не большое количество групп, значительная часть из которых ограничиваются «классическим» маршрутом, коротко описанным в Разделе 4 настоящего отчета. Данное обстоятельство обусловлено тем, что погодные и климатические условия восхождения являются достаточно «жесткими».

Май считается переходным месяцем, в течение которого состояние маршрутов на Эльбрус меняется в благоприятную сторону (по сравнению с периодом ноябрь – апрель) – становится значительно теплее, оголенные ледовые участки сокращаются и закрываются снегом. Продолжительность светового дня высокая. Однако, из-за большого количества снега и, всё же, довольно суровых температурных условий, май считается непростым месяцем для восхождения на Эльбрус, хотя, этот период уже значительно менее опасен по сравнению с мартом и апрелем<sup>4</sup>.

На склонах Эльбруса в мае нужно быть готовым к экстремально низкой температуре, поскольку она может опуститься до  $-25/-40^{\circ}\text{C}$ . Особенно холодно ночью и ранним утром. Помимо отрицательной температуры, при восхождении на Эльбрус в мае, нужно учитывать вероятность плохой погоды, сильных снегопадов и ветров, что в совокупности в крайне плохой видимостью резко увеличивает риск возникновения аварийных ситуаций.

Большая часть группы имела (на момент подготовки похода) опыт участия в горных и комбинированных походах соответствующей категории сложности.

Главной целью и идеей похода было в сжатые сроки пройти технически интересный маршрут с восхождением на Эльбрус в непростых условиях, с отработкой техники передвижения по закрытым ледникам в связке и на снегоступах, проверить снаряжение и приобрести новые навыки перед горным походом на Тянь-Шань, который планировался летом 2024 года.

Наибольший интерес с технической точки зрения представляло прохождение закрытого ледника Гарабаши в условиях кавказского межсезонья, с использованием специального снаряжения, а так же восхождение на Гору «ногами» в возможных жестких погодных условиях без использования для набора высоты технических средств (включая подъемники, ратраки и т.п.), которыми пользуется значительная часть восходителей по южной тропе.

При планировании маршрута ставились следующие задачи: отработка технических приёмов преодоления травянистых, осыпных и снежно-ледовых склонов, ледников, получение навыков ориентирования в горной местности, получение практических навыков обращения со специальным и бивачным снаряжением и отработка ночёвок в условиях альпийской зоны и зоны ледников. Кроме того, ставились задачи по отработке в группе взаимодействия между участниками, отработке тактических приемов прохождения препятствий. Отработка навыков организации и проведения страховки и самостраховки (в том числе в аварийных ситуациях).

## **6. Варианты подъезда и отъезда, расположение погранзон, заповедников и других зон ограниченного доступа, порядок получения пропусков, дислокация ПСО и другие полезные сведения.**

При организации и проведения похода в обозначенном регионе, а так же при повторении другими группами пройденного нами маршрута могут быть полезны следующие сведения:

6.1. Подъезды и отъезды в район проведения похода целесообразны на автомобильном транспорте. Качество дорог является вполне нормальным для перемещения по ним на легковых автомобилях.

6.2. Подъезд в район проведения похода возможен так же с использованием железнодорожного транспорта (до Пятигорска или Минеральных вод) или авиасообщения (до аэропорта Минеральные воды) и далее - на автобусе или на такси. Отъезд – в обратной

<sup>4</sup> <https://dzen.ru/a/Xw6rUuqyd0FJvXXq>

последовательности.

6.3. Размещение в долине реки Баксан возможно в палатках, в платных кемпингах, на турбазах или в арендованном жилье. Мы использовали последний из перечисленных вариантов. При этом стоит отметить, что цена аренды приличной квартиры посуточно в пос. Нейтринно значительно меньше, чем цена аренды аналогичного жилья в пос. Терскол (даже с учетом последующего использования такси для проезда к началу пешеходной части маршрута).

6.4. Практически по всему маршруту имеется уверенная сотовая связь и мобильный интернет (Мегафон, Теле 2).

6.5. Маршрут частично проходит в пределах национального парка «Приэльбрусье». Стоимость посещения (прохождения по тропе от пос. Терскол до 105 пикета) – 200 рублей с человека, с оформлением официального билета.

6.6. Большое содействие в пешей части маршрута может оказать закаченный в смартфон офлайн навигатор MAPS ME, в котором довольно точно обозначены тропы и большая часть достопримечательностей.

6.7. За неделю до похода необходимо встать на учет в подразделении ПСО и МЧС. Сделать это просто – форма заявления размещена на официальном сайте МЧС Кабардино-Балкарии. Там же есть телефон оперативного дежурного.

6.8. Перед выходом на маршрут необходимо зарегистрировать группу в посту ПСО МЧС в поселке Терскол (адрес: пос. Терскол, ул. Эльбрусская, д.2). Получить памятку с телефонами горячей линии и частотами для аварийной радиосвязи. После окончания маршрута необходимо позвонить оперативному дежурному по телефону и сняться с учета.

6.9. Подъемники до «Бочек» (Гарабаши) работают до 16 часов. Рассчитывайте время, чтобы не остаться на горе на ночь, когда вы это не планируете.

6.10. Если поднимались на Гору без использования подъемника (как мы), то решить вопрос со спуском (при отсутствии билета) можно с охраной канатной дороги непосредственно на месте.

6.11. Место для проживания в Приюте 11 или в другом кемпинге целесообразно забронировать заранее (по телефонам). В противном случае (в сезон) свободных мест в необходимые даты может не оказаться.

6.12. Для компенсации расходов на поисково-спасательные работы (при аварии в группе) целесообразно застраховать жизнь, здоровье и прочие риски по специализированной страховке (альпинизм / горный туризм на высотах свыше 3500 м). На момент проведения похода наилучшие условия страхования предлагала компания «Альфа страхование», где группа оформила страховые полисы.

6.13. Частота аварийной радиосвязи Эльбрусского ВПСО МЧС России – 164.475.

6.14. Телефоны оперативного дежурного Эльбрусского ВПСО МЧС России +7 866 38 7 14 89 или +7 928 694 51 19.

6.15. Точки GPS (интересные и полезные) сведены в отдельную таблицу (см. ниже в настоящем отчете).

6.16. Ниже (на **Фото 1**) приведена схема восхождения на западную вершину Эльбруса с юга. Данная схема отражает часть пройденного нами маршрута и соответствует «классическому» варианту подъема на Эльбрус с юга.

6.17. Ниже (на **Фото 2**) приведена схема опасных мест, правильных и неправильных направлений движения при восхождении на Эльбрус с юга и спуске с вершины.

6.18. Ниже (на **Фото 3**) приведены полезные данные о вариантах прохождения акклиматизации, местах расположения приютов и кемпингов, а так же другая полезная информация, которая может быть использована при планировании и реализации восхождения на Эльбрус с юга.

6.19. Телефон отдельных организаторов заброски / выброски на ратраках и снегоходах: +79886308150; + 79286946550. (Данные телефоны были размещены в качестве объявления на стене в Приюте 11).

Фото 1. Схема восхождения на западную вершину Эльбруса с юга



Фото 2. Схема опасных мест, правильных и неправильных направлений движения при восхождении на Эльбрус с юга и спуске с вершины.

Зеленой стрелкой показан подъем с 4100 до 4350м.

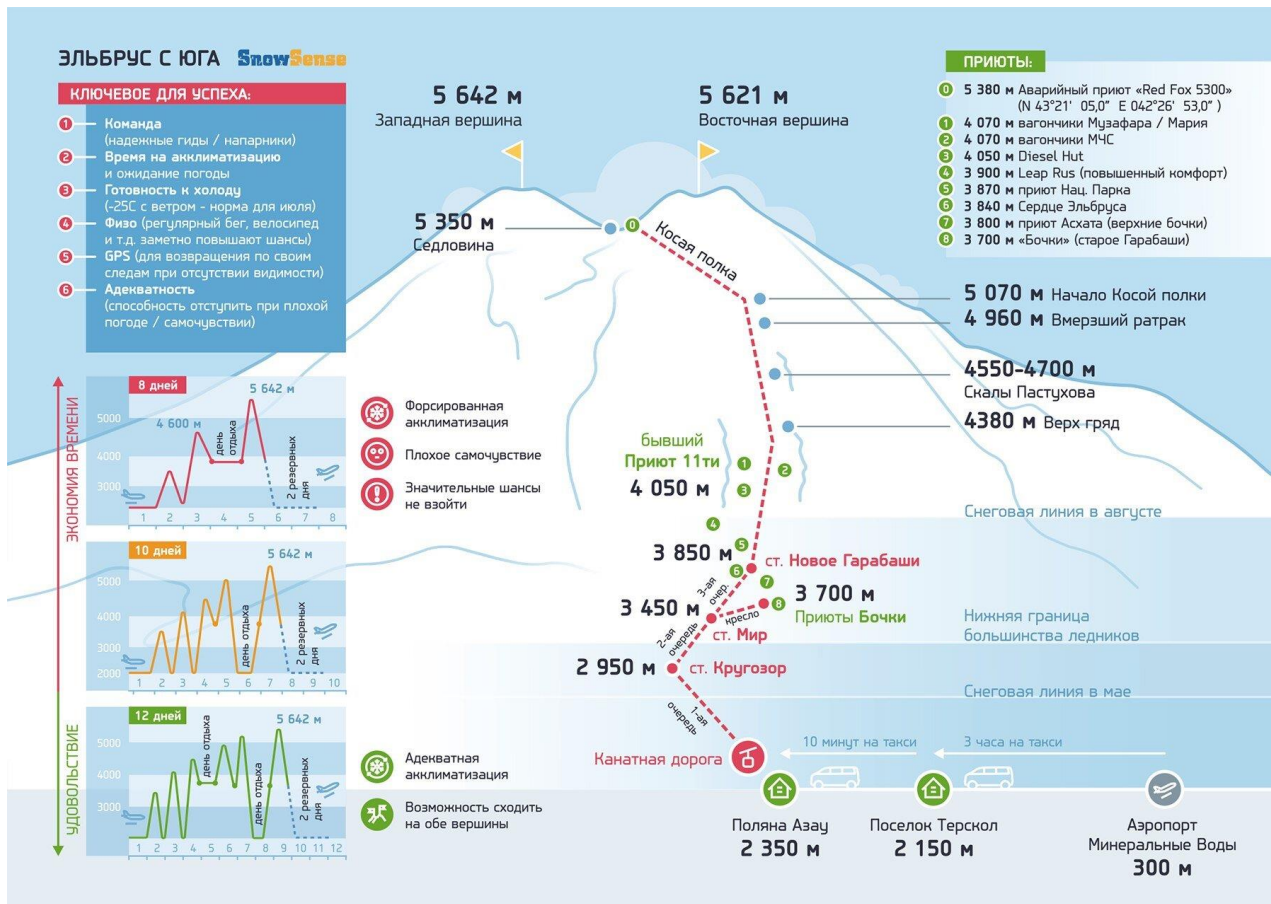
Красной стрелкой показан подъем с 4800 до 5000м.

Черными стрелками показаны направления неправильного спуска.





**Фото 3. Полезные данные о вариантах прохождения акклиматизации, местах расположения приютов и кемпингов, а так же другая полезная информация.**



## 7. Аварийные выходы с маршрута и его запасные варианты.

7.1. Для аварийного выхода с маршрута можно воспользоваться услугами частных перевозчиков на снегоходах или ратраках (связь по телефону записанному заранее). Для вызова перевозчиков так же можно воспользоваться телефонами стационарных кемпингов, расположенных на Горе.

В действительно критической аварийной ситуации связь с МЧС по радиации (на аварийных частотах) или по сотовому телефону. Номера частот и телефонов МЧС имеются в Памятке выдаваемой при регистрации (см. пункт 6.8. настоящего Отчета).

7.2. Для сброса высоты при появлении симптомов горной болезни целесообразно использовать канатные дороги (подъемники).

## 8. Изменения маршрута и их причины.

8.1. Участники группы восходили на вершину в разные дни и соответственно, заканчивали активную часть маршрута так же в разное время. Данные изменения были обусловлены погодными условиями и физическим состоянием участников группы.



## 9. График движения

Дни пути	Дата	Участок пути ОТ/ДО	Протяженность в км / способ передвижения	Чистое ходовое время	Определяющие препятствия	Метео условия
1-2	28.04 – 29.04	Иваново (Москва) – г. Минеральные воды – пос. Нейтрино	1720 км / Авто	23 часа		Ясно
3.	30.05.	Пос. Нейтрино - Пос. Терскол – стоянка близь Обсерватории	18 км авто 6,22 км Пешком	0,25 часа 3 часа		Ясно Переменно Облачно
4.	01.05	м/н – Ледовая База	5,23 км Пешком / Снегоступы	4 часа		Облачно
5.	02.05	Ледовая База – ст. Мир (радиально)	11,5 км Пешком	5 часов		Переменно Облачно
6	03.05	Ледовая База – Приют 11	3,7 км Снегоступы / пешком	3,5 часа	Ледник Гарабаши	Облачно
7.	04.05	Приют 11 – Верхние скалы Пастухова – Гарабаши – Приют 11	7,5 км Пешком	4 часа		Облачно
8	05.05	Приют 11 – Верхние скалы Пастухова (радиально)	5 км Пешком	4 часа		Облачно
9	06.05	Приют 11 – г. Эльбрус (западн.) – Гарабаши – пос. Терскол- пос. Нейтрино	14,8 км Пешком 18 км авто	14 часов 0,25 часа	г. Эльбрус (западн.)	Ночь – Облачно Утро – ясно День и вечер – Переменно
10	07.05	Пос. Нейтрино – Гарабаши – Приют 11	18 км Авто 1,25 км Пешком	0,25 часа 1,4 часа		Утро – Ясно. День и вечер – переменно.
11	08.05.	Приют 11 - г. Эльбрус (западн.) – Гарабаши – пос. Терскол- пос. Нейтрино	14,8 км Пешком 18 км авто	14 часов 0,25 Часа	г. Эльбрус (западн.)	Ночь – ясно Утро – ясно День – переменно
12	09.05.	Пос. Нейтрино – г. Мин. Воды	165 км Авто	2,5 часа		Переменно
13	10.05	Мин. Воды – Москва	1500 км Поезд	24 часа		Переменно
14	11.05	Москва – Иваново	350 км Поезд	4 часа		Переменно

**Итого активными способами: 55,2 X 1,2 (коэф.) = 66,24 км**

**Примечание:** Поскольку разные участники группы поднимались на вершину в разные дни, восхождение посчитано 1 раз, но отражено в Графике движения дважды.

## 10. Техническое описание маршрута.

### 28.04.24 (День 1).

Части группы стартовали из разных городов. Е. Никольский из Иваново на «Ласточке» в Москву и далее на автомобиле вместе с С. Александровым в сторону Минеральных вод, где должны были забрать в аэропорту двух оставшихся членов команды. А.Зверев прилетал в Минеральные воды 29.04.24 рейсом из Казани, а К. Волченко – рейсом из Москвы (в этот же день).

На ночевку остановились на трассе М4 на берегу р. Калитва (Фото 4 и 5). Координаты места ночевки – 49.173666, 40.608445. Хорошая поляна на берегу реки. Из плюсов – место рядом с трассой, хороший съезд, много дров. Из минусов – неимоверное количество клещей.

**Фото 4. Стоянка на р. Калитва. Вид на лагерь.**



**Фото 5. Стоянка на р. Калитва. Вид на трассу М4.**



### **29.04.24 (День 2).**

Переночевав, продолжили движение по трассе и после обеда были в Минеральных Водах. А. Зверев и К. Волченко прибыли своими рейсами без задержек и, погрузившись вчетвером в одну машину, мы продолжили движение.

Вечером без происшествий прибыли в пос. Нейтрино, где встретились с нашими друзьями – группой туристов - горников из Ярославской области, с которыми в дальнейшем и проходили весь маршрут «параллельными группами».

Машину оставили в пос. Нейтрино. С вечера подготовили рюкзаки к завтрашнему раннему выходу.

### **30.04.24 (День 3).**

Погода: утром – ясно, днем – переменнo, вечером – пасмурно.

Температура: +15/+20/+7.

Пройденное расстояние: 6,22 км

Набор высоты: 768м

Подъем в 7 утра. В 9 утра выезжаем на арендованной машине в пос. Терскол, где регистрируемся местном подразделении МЧС и выходим на маршрут. Пешая часть маршрута начинается в национальном парке, вход в который платный – 200 рублей с человека. Начало маршрута (билетная касса нац. парка) 43.258387, 42.513693.

Идем вверх по нормальной грунтовой дороге (**Фото 6**), на которой многолюдно и оживленно. Туристы разного возраста и профиля ходят на акклиматизацию и на экскурсию к водопаду Девичьи косы.

Примерно через 50 минут ходьбы (пройденное расстояние 2,2 км) делаем привал в сосновом лесу, в оборудованных беседках, расположенных справа от дороги (по ходу движения). Координаты беседок: 43.26317, 42.507288.

После отдыха и перекуса продолжаем подъем. По правой стороне дороги выходы скал весьма необычной и интересной формы «Перья» (**Фото 7**).

Доходим до смотровой площадки (координаты: 43.270358, 42.493799), с которой открываются красивые виды на долину Баксана, окружающие хребты и сам водопад (**Фото 8**).

Оставив рюкзаки на площадке, сходили по тропе под водопад «Девичьи косы» (координаты: 43.273916, 42.492343). Сделали фотографии (**Фото 9**).

После смотровой и водопада, количество людей резко уменьшается. (Далее на всем протяжении маршрута до Приюта 11 нам попадалось всего несколько человек).

Долину затягивают облака, которые напoлзают на нас. Лагерь ставим уже в тумане (**Фото 10**). Отбой с наступлением сумерек. Координаты «Лагеря 1»: 43.278798, 42.494595.

Схема пройденного пути первого дня и высотные графики отрезков – см. ниже (**Фото 11 – 13**).

**Фото 6. Грунтовая дорога. Начало подъема.**





**Фото 7. Скалы «Перья».**



**Фото 8. Вид на долину и пос. Терскол в стропы подъема.**



**Фото 9. Тропа к водопаду «Девичьи косы».**



**Фото 10. Лагерь после первого ходового дня.**



Фото 11. Высотный график и расстояние от билетной кассы до беседок.

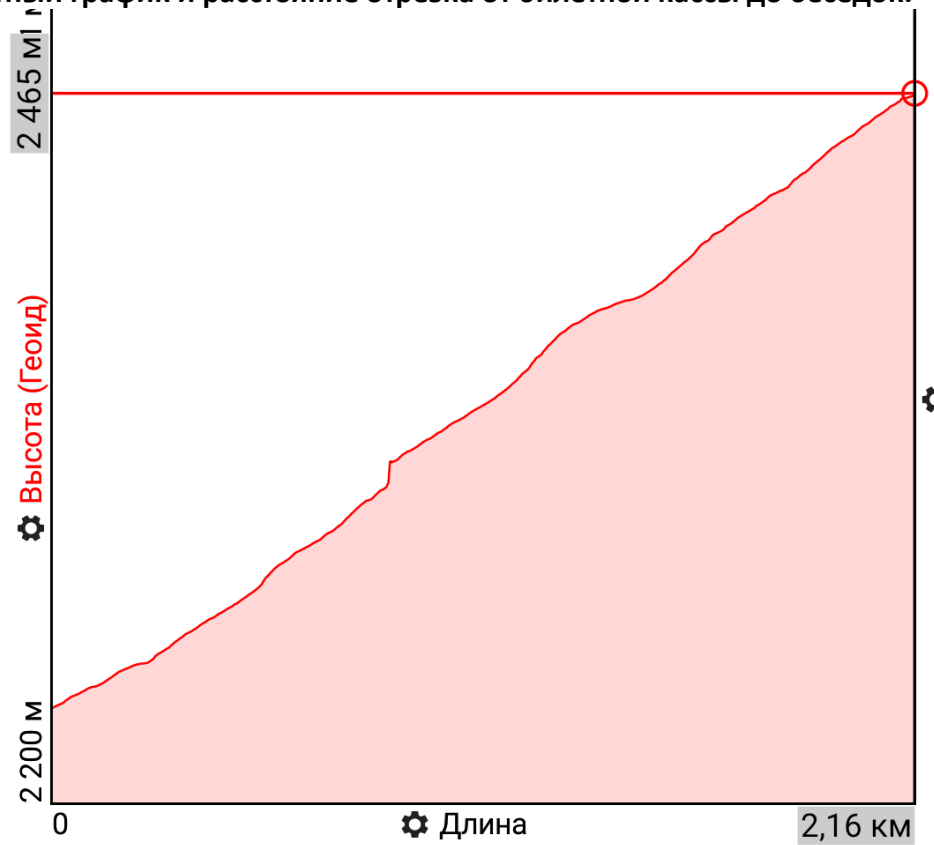
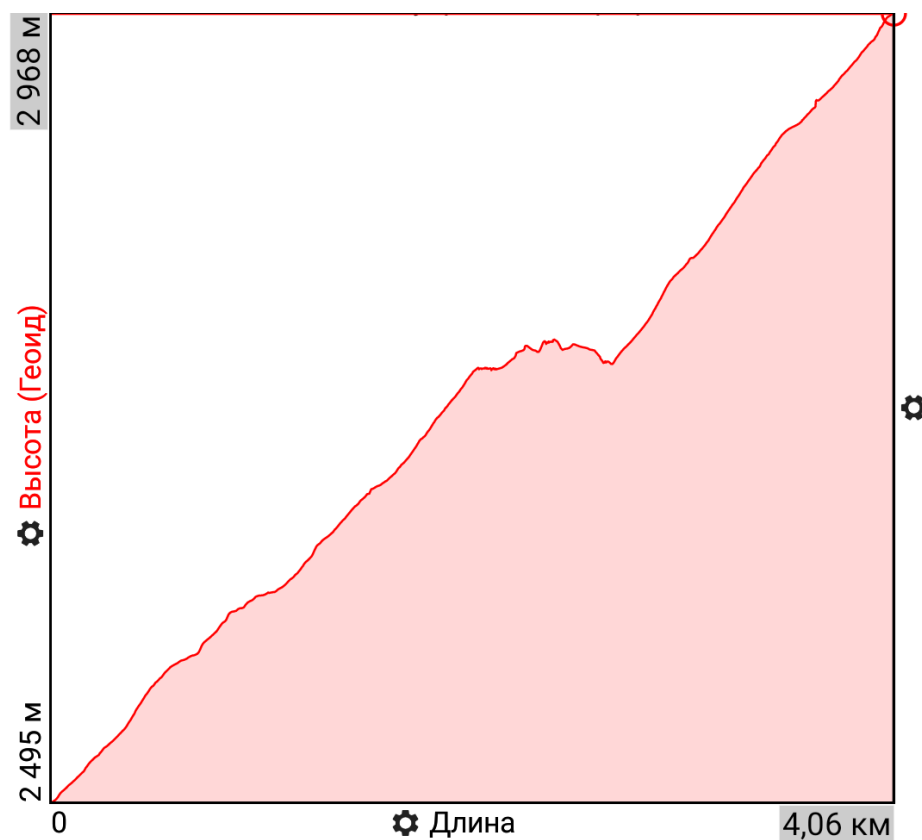


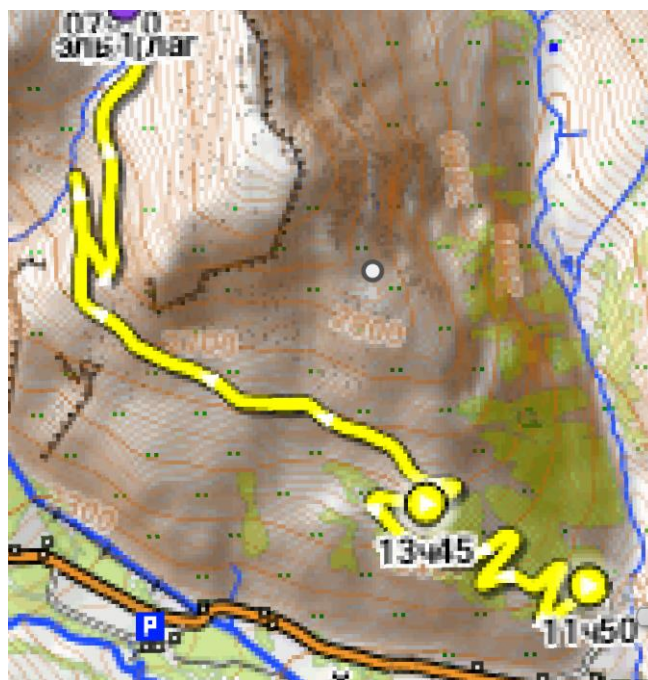
Фото 12. Высотный график и расстояние от беседок до места ночевки.



**\*ВАЖНО!** Здесь и далее – приведенные в настоящем отчете высотные графики построены на основании данных GPS и имеют погрешности (обусловленные точностью позиционирования).



**Фото 13. Схема пути первого дня.**



**01.05.24 (День 4).**

Погода: утром – ясно, днем – переменнo, вечером – пасмурно.

Температура: +5/+15/+5.

Пройденное расстояние: 5,23 км.

Набор высоты: 661м.

Подъем в районе 6 утра. Отличная погода. Открываются отличные виды (**Фото 14 и 15**). После завтрака сворачиваем лагерь и выходим в сторону 105 Пикета и Ледовой базы. Много снежников. Идем по ним, местами проваливаясь почти :-)) по пояс, но снегоступы пока не надеваем, участки снега короткие и перемежаются с открытыми склонами. Постепенно набираем высоту. Маршрут проходит в основном по траектории старой уже заброшенной дороги, которая раньше использовалась для сообщения со 105 Пикетом и Ледовой базой. Открываются виды на двуглавую вершину Эльбруса (**Фото 16**).

Перекусываем и отдыхаем у 105 пикета 43.292294, 42.486808. Большая его часть не приспособлена для проживания. Нет окон, дверей, внутренние помещения забиты снегом и льдом. Но место очень живописное. Кроме того, туристы используют чердак этого здания для размещения в нем на случай непогоды (**Фото 17-18**).

После отдыха продолжаем подъем. Крутизна склона увеличивается. Снега становится так много, что отдельные участки приходится преодолевать в снегоступах. Группа «растягивается». А. Зверев и С. Александров уходят вперед. Никольский Е. остается дожидаться К. Волченко, который отстал на подъеме. По пути попадаются несколько мемориальных табличек бойцам, погибшим здесь в Великую Отечественную Войну (**фото 19**).

Засветло выходим к точке назначения – Ледовой базе. Здесь остался в относительной сохранности один из домиков, который оказался никем не занят (**Фото 20**). Так что размещаемся в нем условным комфортом. В нашем распоряжении комната с длинными нарами, в которой мы расстилаем спальники и готовимся к ночевке, и еще одно помещение - «кухня», она же – кают компания.

Отбой после наступления темноты. Координаты «Лагеря 2» (Домик Ледовой базы): 43.2994, 42.479257.

Схема пройденного пути первого дня и высотные графики отрезков – см. ниже (**Фото 21 – 22**).

**Фото 14. Вид на долину Баксана и «Семерку» от Лагеря 1.**



**Фото 15. Вид на обсерваторию от Лагеря 1.**



**Фото 16. Вид на Эльбрус и старую дорогу к Ледовой базе.**





Фото 17. 105 пикет.



Фото 18. 105 пикет. Состояние внутри.



Фото 19. Мемориальные таблички павшим бойцам.



Фото 20. Домик Ледовой базы.



Фото 21. Высотный график отрезка Лагерь 1 – Ледовая база.

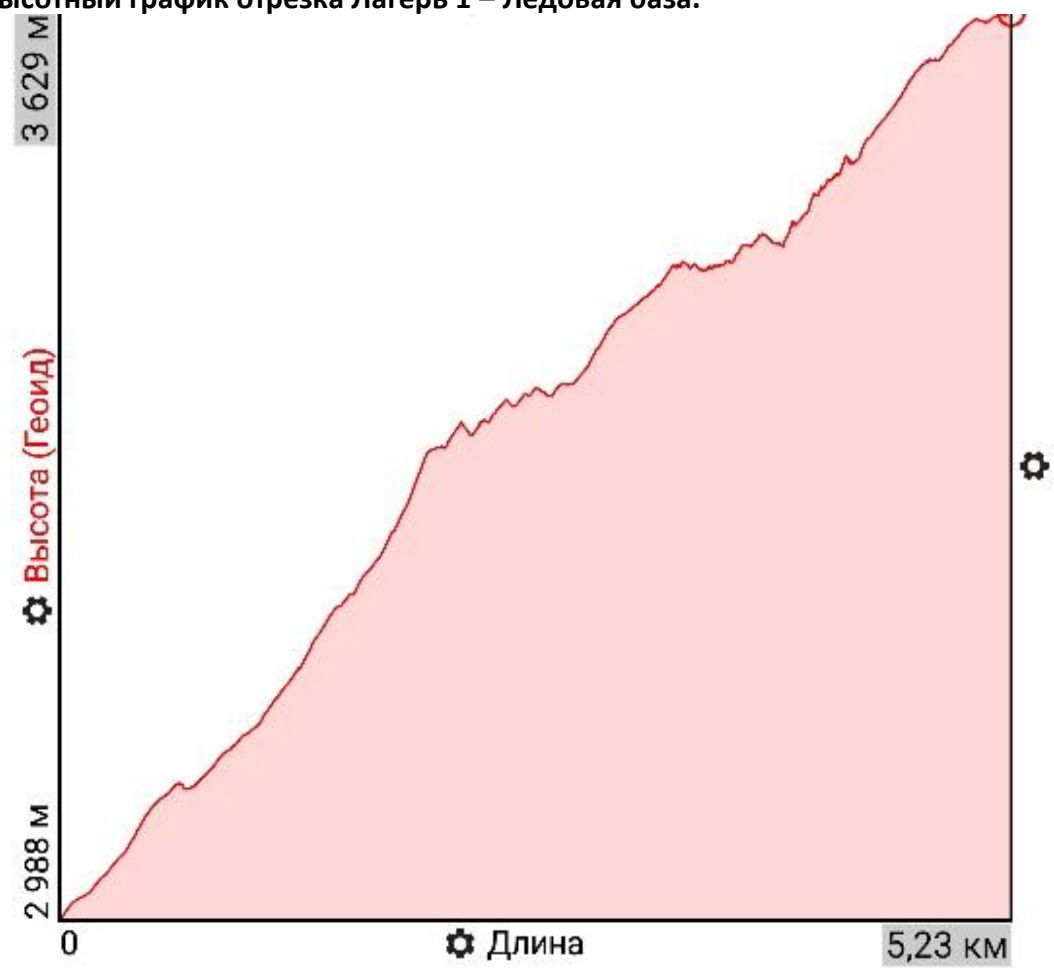
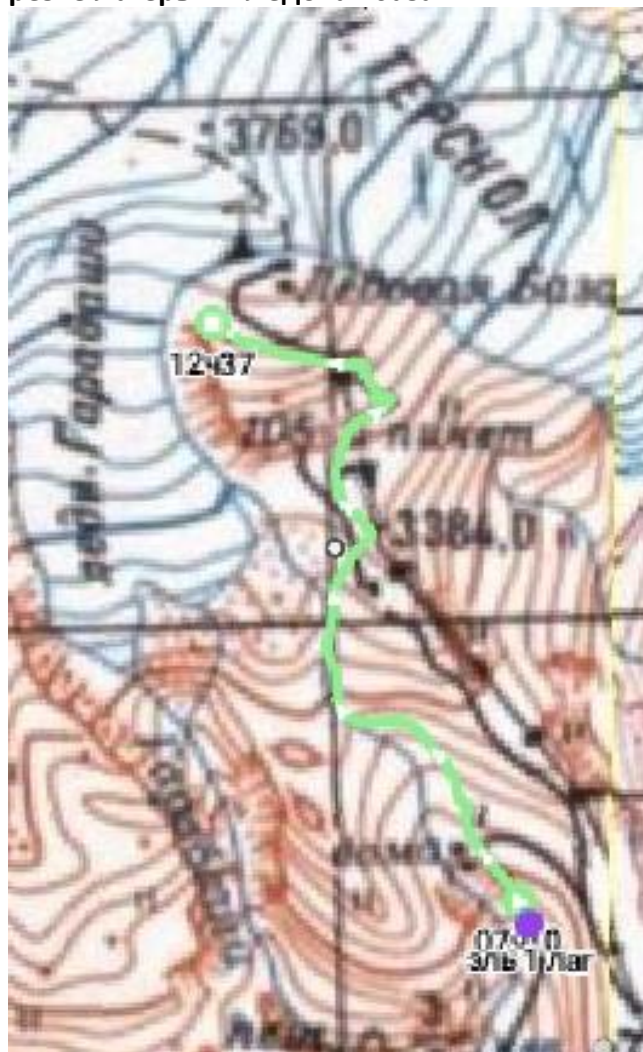


Фото 22. Схема пути на отрезке Лагерь 1 – Ледовая база.



**02.05.24 (День 5).**

Погода: утром – переменнo, днем – переменнo, вечером – пасмурно.

Температура: +5/+7/+5.

Пройденное расстояние: 11,5

Перепад (сброс / набор) высоты (относительно места лагеря): 405м

Подъем в районе 6 утра. С утра любовались открывшимися видами на Эльбрус и ледник Гарабаши, по которому нам предстояло пройти (**Фото 23**).

После завтрака всей группой в рамках акклиматизации, оставив в домике Ледовой базы рюкзаки и вещи, пошли на станцию канатной дороги Мир (43.289402, 42.46124). Для этого сбросили высоту - спускаясь вниз по пути вчерашнего подъема. Дошли до окончания ледника Гарабаши и двинулись в сторону канатки (направо по ходу движения). Шли по снегу, под которым угадывалась дорога (**Фото 24 – 25**). Ближе к станции – дорога пробита ратраками. Выйдя на станцию канатной дороги - погуляли по территории. Перекусили в кафе. Созвонились с домом (**Фото 26**). Отдохнули и вернулись обратно. Прогулка в неспешном темпе заняла половину дня. Оставшееся время отдыхали в домике.

Схема пройденного пути и высотный график отрезка – см. ниже (**Фото 27 – 28**).



**Фото 23. Вид на вершины Эльбруса и ледник Гарабаши от Ледовой базы.**



**Фото 24. Дорога к станции канатной дороги Мир со стороны ледника Гарабаши.**



**Фото 25. Дорога к станции канатной дороги Мир со стороны ледника Гарабаши.**





Фото 26. На станции канатной дороги Мир.



Фото 27. Схема радиального выхода к станции канатной дороги Мир.

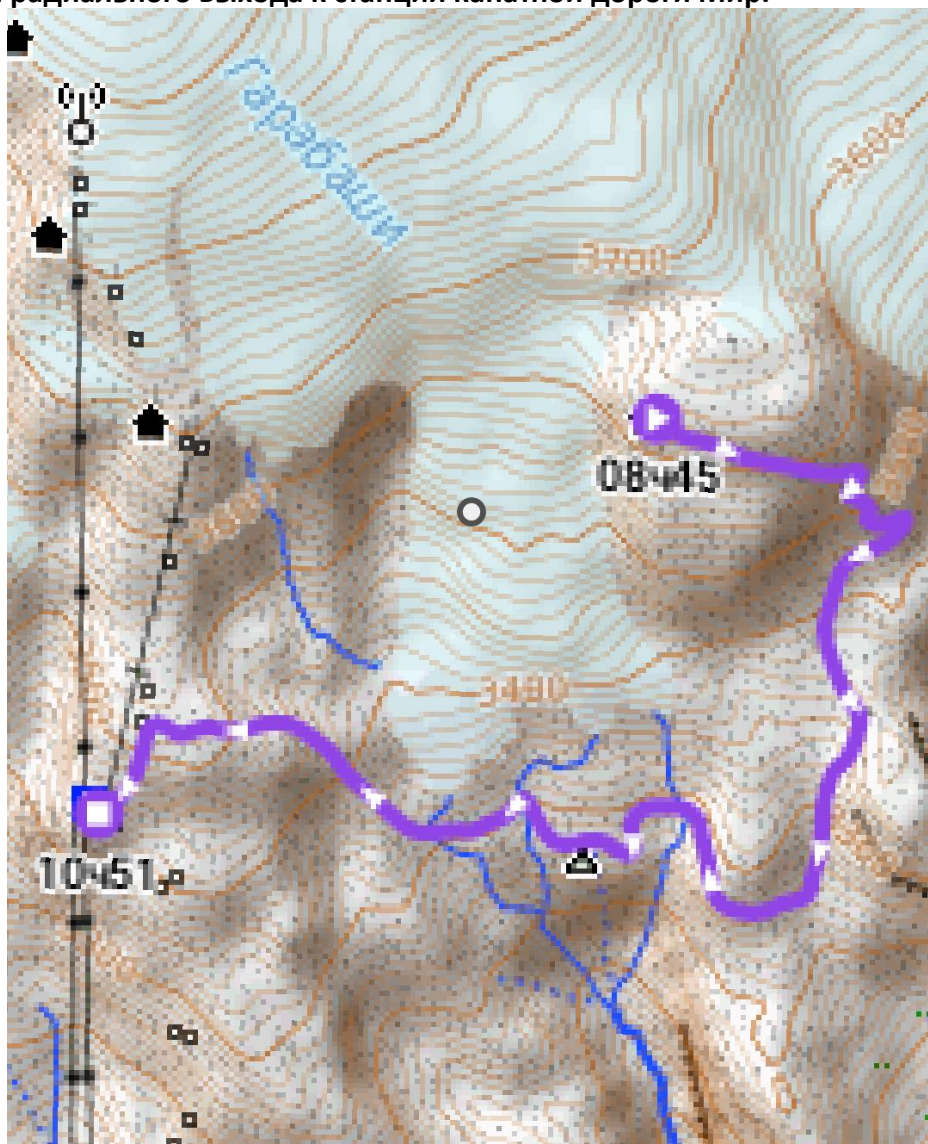
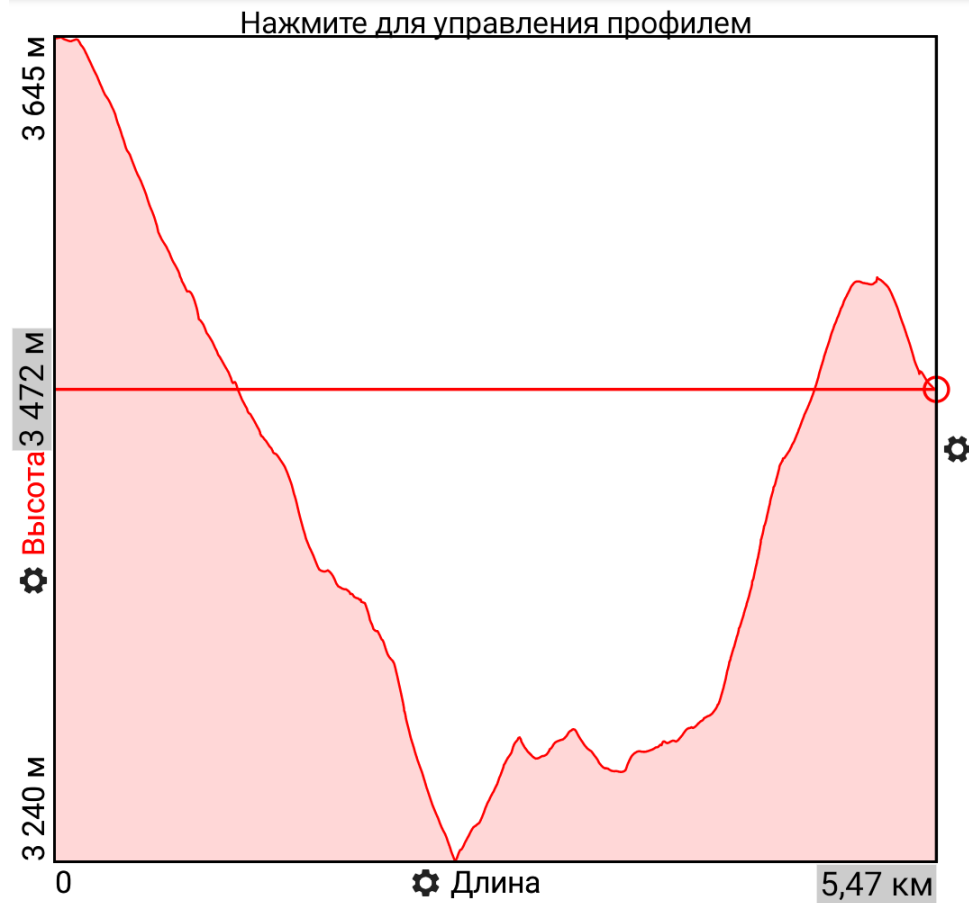


Фото 28. Высотный график радиального выхода к станции канатной дороги Мир.



### 03.05.24 (День 6).

Погода: утром – пасмурно. Ветрено. Снежные заряды. Ограниченная видимость.

Температура: - 5/-3.

Пройденное расстояние: 3,7 км

Набор высоты: 400 м

Подъем в районе 7 часов утра. После завтрака собираем рюкзаки и покидаем домик Ледовой базы. Поднимаемся вверх от домика и выходим на гребень к леднику Гарабаши. Тут надеваем снегоступы, встегиваемся в связку и идем по леднику в направлении Приюта 11. Видимость ограничена. Метет. В нескольких местах видны не до конца закрытые снегом трещины. Стараемся идти максимально аккуратно, не задерживаясь на одном месте. Пересекаем ледник успешно. Выходим на ратраченную дорогу ниже Приюта 11 (перед «взлетом» к нему). Снимаем снегоступы и идем к Приюту пешком. Подходим к Приюту 11 / «Дизель Хат» (43.313898, 42.459271) в середине дня (**Фото 29**).

Заселяемся на второй этаж. В приюте есть отопление (печка топится по вечерам). Освещение и электроэнергия (аккумуляторы от солнечных батарей - включаются вечером) можно зарядить телефоны и прочие гаджеты. На первом (нижнем) этаже – большая кухня – каюткомпания, в которой установлены несколько стационарных газовых плит (**Фото 30**). Для оплативших проживание в приюте – пользование перечисленными «фишками» – бесплатное. Воду для приготовления пищи все добывают растапливая снег в больших кастрюлях, которые так же предоставляются. Туалет – две отдельно стоящие над пропастью деревянные кабинки. Обалдев от таких благ цивилизации остаток дня - отдыхаем.

Схема пройденного пути и высотный график отрезка – см. ниже (**Фото 31 - 32**).



Фото 29. Вид на новый Приют 11 («Дизель Хат») с южной тропы восхождения.



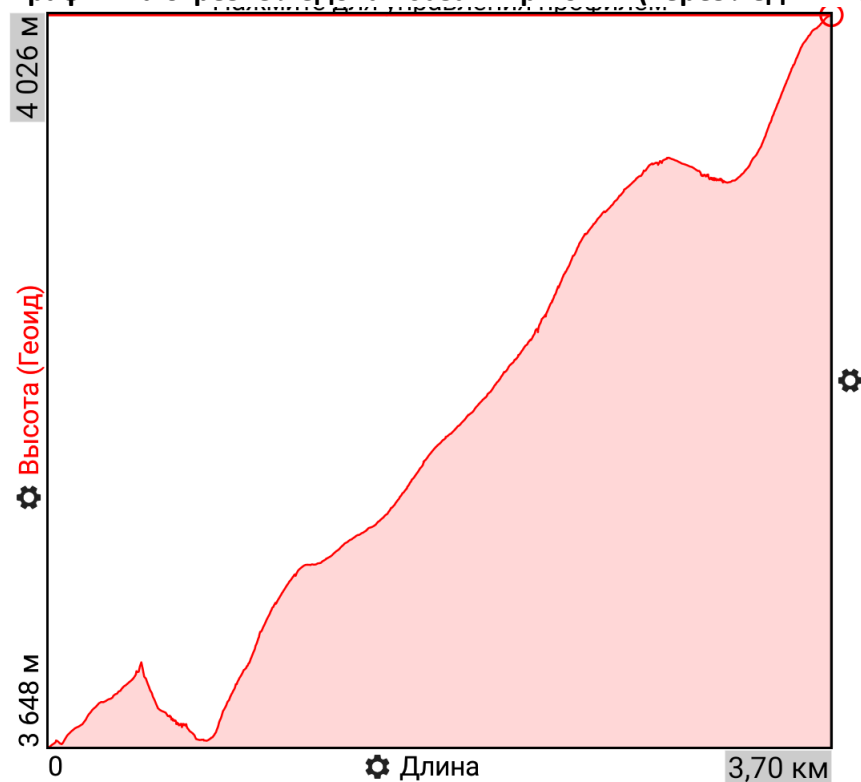
Фото 30. Кубрик «каюткомпания». Первый этаж на Приюте 11.



Фото 31. Схема маршрута на отрезке Ледовая база – Приют 11 (через ледник Гарабаша).



**Фото 32. Высотный график на отрезке Ледовая база – Приют 11 (через ледник Гарабаши).**



#### **04.05.24 (День 7).**

Погода: утром – пасмурно. Ветрено. Снежные заряды. Ограниченная видимость.

Температура: - 5/-3.

Пройденное расстояние: 7,5 км

Перепад (набор / сброс) высоты (относительно места лагеря): 683м / 301 м

После неспешного подъема и завтрака, утепившись и взяв с собой термоса, всей группой выходим на акклиматизационный выход к скалам Пастухова. Погода плохая. Метёт. Ветер. Видимость ограничена. Поднимается по ратраченной дороге к намеченной точке используя GPS для ориентирования (**Фото 33**). Самочувствие у всех нормальное, только Костя Волченко жалуется на одышку при быстром темпе. Возвращаемся в середине дня.

После обеда – решаем прогуляться по той же самой ратраченной дороге вниз до станции канатной дороги Гарабаши и успешно реализуем этот план. На станции канатки обнаружилось пиво и хычины, которые совместили с отдыхом (**Фото 34 - 35**).

В одной из гостиниц продуманный С.Александров успешно договорился о получении в свое пользование тапочек-шлепанцев, которые он обещает вернуть, когда необходимость в них отпадет. Серега планирует использовать эти шлепанцы на приюте вместо горных ботинок. Своих тапок или легкой обуви он не взял (экономит вес). Переговоры Сергея увенчались успехом. Тапочки ему выдали под честное слово об их возвращении.

Вернувшись на Приют 11 - ужинаем. Оставшееся время отдыхаем (по большей части - читаем книги или спим).

Схемы пройденного пути и высотные графики отрезков – см. ниже (**Фото 36 - 39**).

**Фото 33. Радиальный выход акклиматизации. Подъем от Приюта вдоль гряд к скалам Пастухова.**



**Фото 34 - 35. Радиальный выход акклиматизации. Спуск от Приюта вдоль гряд к станции канатной дороги Гарабаш.**



Фото 36. Схема движения на отрезке от Приюта 11 до Скал Пастухова.

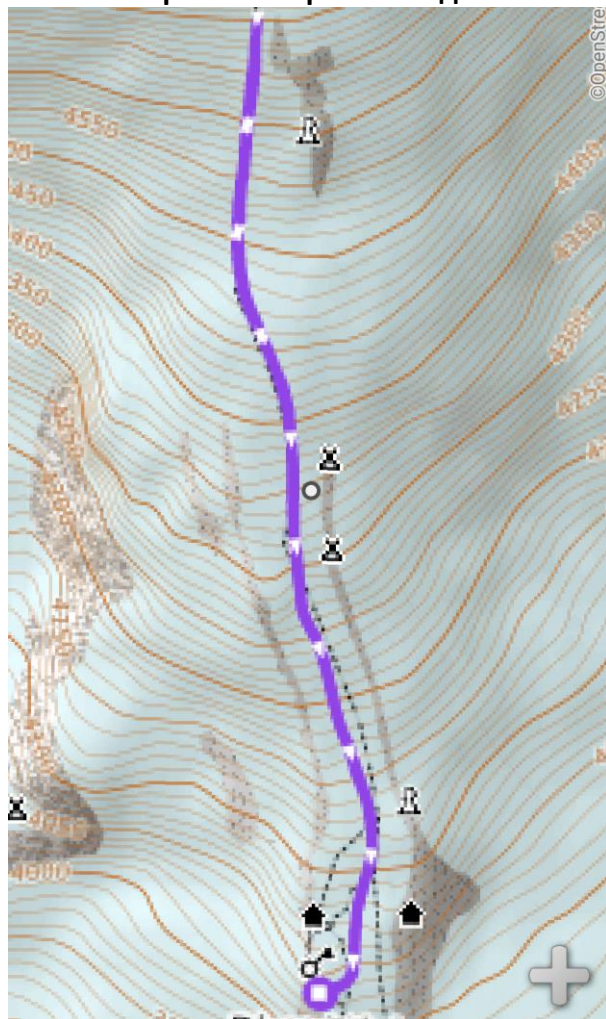


Фото 37. Высотный график на отрезке от Приюта 11 до Скал Пастухова.

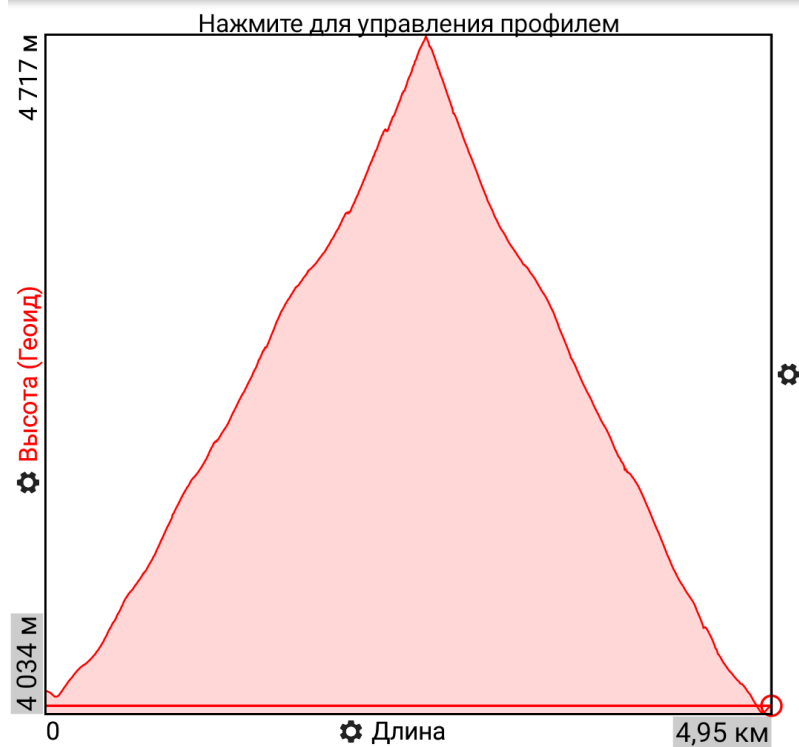
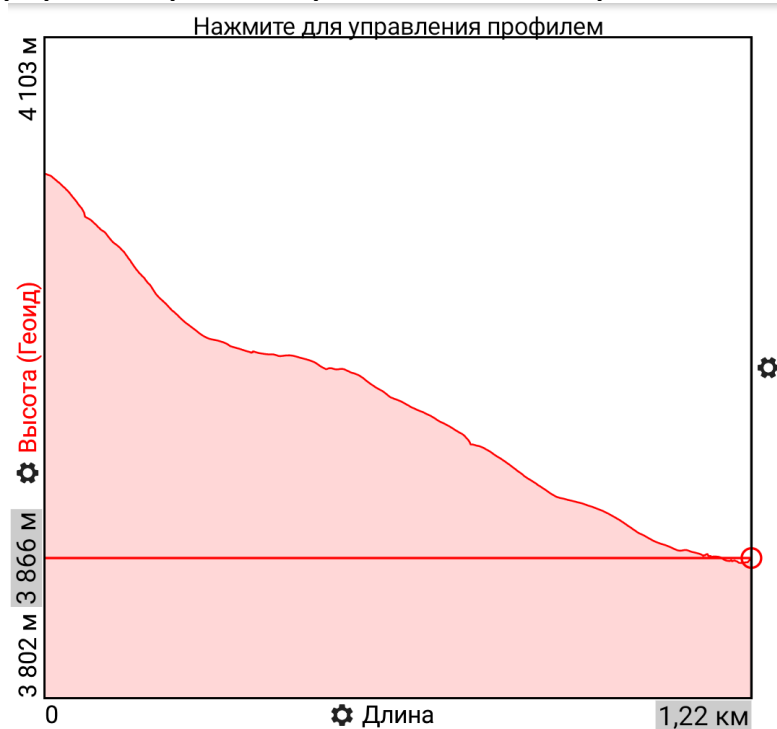




Фото 38. Схема движения на отрезке от Приюта 11 до станции Гарабаши.



Фото 39. Высотный график на отрезке от Приюта 11 до станции Гарабаши.



### **05.05.24 (День 8).**

Погода: утром – пасмурно. Ветрено. Снежные заряды. Ограниченная видимость.

Температура: - 5/-3.

Пройденное расстояние: 7,5 км

Перепад (набор / сброс) высоты (относительно места лагеря): 683м / 301 м

Подъем в районе 7 часов утра. После завтрака для акклиматизации решили повторить выход к скалам Пастухова, что успешно и реализовали всей группой. Видимость плохая. Снег. Облачность. Ветер. Особого удовольствия не получили, но «галочку» поставили. К обеду вернулись на Приют.

Еще со вчерашнего дня парни периодически мониторили сайты погоды, потому что они обещали «окно погоды» на 06 мая, однако информация на разных сайтах была противоречива, как в части наличия «окна», так и в части его «размеров».

Текущая информация с сайтов позволяла говорить о том, что «окно» погоды завтра будет, однако только до 12, максимум до 14 часов дня. С временем его начала так же был «разброс» на разных сайтах. В итоге решаем попробовать реализовать возможное завтрашнее «окно» и взойти на вершину.

В планы вносит коррективы состояние здоровья Е.Никольского, который с обеда чувствует недомогание (слабость, тошнота), которые идентифицировали как возможные признаки «горняшки». В итоге Евгений отказывается от попытки восхождения шестого мая. К. Волченко так же принимает решение не идти на вершину. Наверх решают идти А. Зверев и С. Александров. Выход запланирован на 12 ночи, для того чтобы успеть в «окно». Между тем погода на улице шепчет. Ветер усилился. Идет сильный снег, которые засыпает ратраченную дорогу и следы.

05 мая 2024 года – праздник православной пасхи. Отмечаем его крашенными в луковой шелухе куриными яйцами, которые А. Зверев принес с собой снизу, от самого Терскола (**Фото 40**).

После подготовки снаряжения и раннего ужина – отбой. Все отправляются по спальникам.

\*Схема пройденного пути и высотный график отрезка за описанный день – в целом аналогичны ранее приведенным (см. выше).

**Фото 40. Пасхальный набор на высоте 4050 м. Автор - А. Зверев.**



### **06.05.24 (День 9).**

Погода: Ночью: Ветрено. Снежные заряды. Ограниченная видимость. Утром: ясно. Во второй половине дня: перемененно.

Температура: - 5/-3.

Пройденное расстояние: 14,8 км

Набор высоты (относительно места лагеря): 1592м

Ночной подъем. Перекусив, С.Александров и А. Зверев надевают кошки и выходят на восхождение.

В начале восхождения – сильный ветер. Снег. Параллельно с парнями нашей группы на восхождение выходит буквально несколько человек. С учетом раннего выхода окончательно светает во время движения парней на Косой полке. Погода улучшается. Ожидаемое «окно» хорошей погоды пришло (**Фото 41**).

При достижении седловины Эльбруса – погода уже хорошая. О прошедшем бурене напоминает только рыхлый глубокий снег и заиндевевшие вешки, обозначающие тропу (**Фото 42**).

Оба восходителя успешно достигают западной вершины Эльбруса (**Фото 43 - 44**). Спуск по пути подъема. В ходе восхождения парни не использовали провешенные перила. Шли на «личной технике».

Парни возвращаются в приют в обеденное время. Сказываются жесткие погодные условия, в которых было совершено восхождение – у С. Александра обморожено лицо (до темной корки). Принимаем решение уходить вниз, в Нейтрино. До станции канатной дороги Гарабаши идем пешком, далее спускаемся на канатке. От Терскола до квартиры в Нейтрино добираемся на такси.

С. Александров и А. Зверев принимают решение завтра закончить маршрут и уехать домой. К.Волченко так же решает завершить поход и уехать в Москву на машине вместе с С. Александровым. Е.Никольский принимает решение завтра вернуться на Приют 11 и предпринять попытку восхождения 08 мая 2024, когда прогноз обещает следующее большое «погодное окно».

С вечера загружаем вещи в машину. Запаковываем рюкзаки. Саша покупает билет на самолет. Ужин «на расслабоне». Отбой в районе 23 часов.

Схема пройденного пути и высотный график отрезка за описанный день – **Фото 45-46**.

**Фото 41. С. Александров на Косой полке.**



Фото 42. Тропа от седловины на вершину («Взлет»).



Фото 43. А. Зверев на западной вершине Эльбруса





Фото 44. С. Александров на западной вершине Эльбруса.



Фото 45. Схема отрезка восхождения от Приюта 11 до вершины г. Эльбрус (западн.)

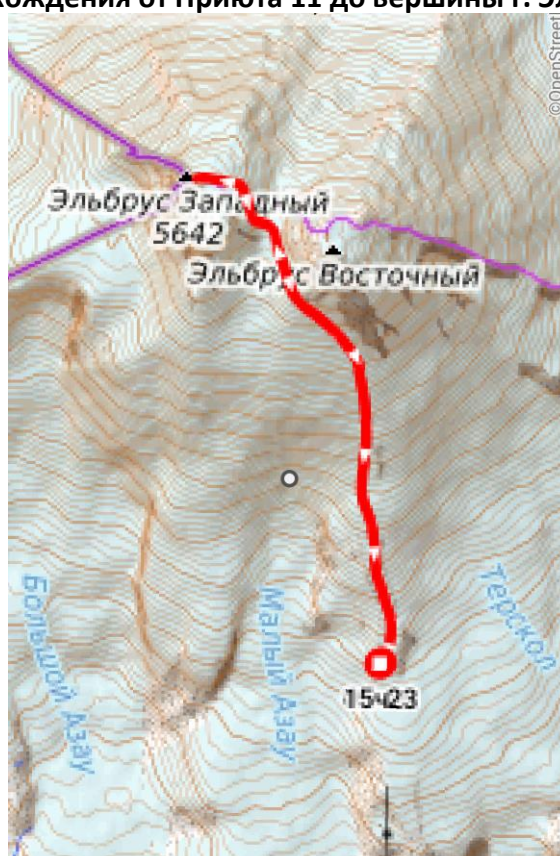
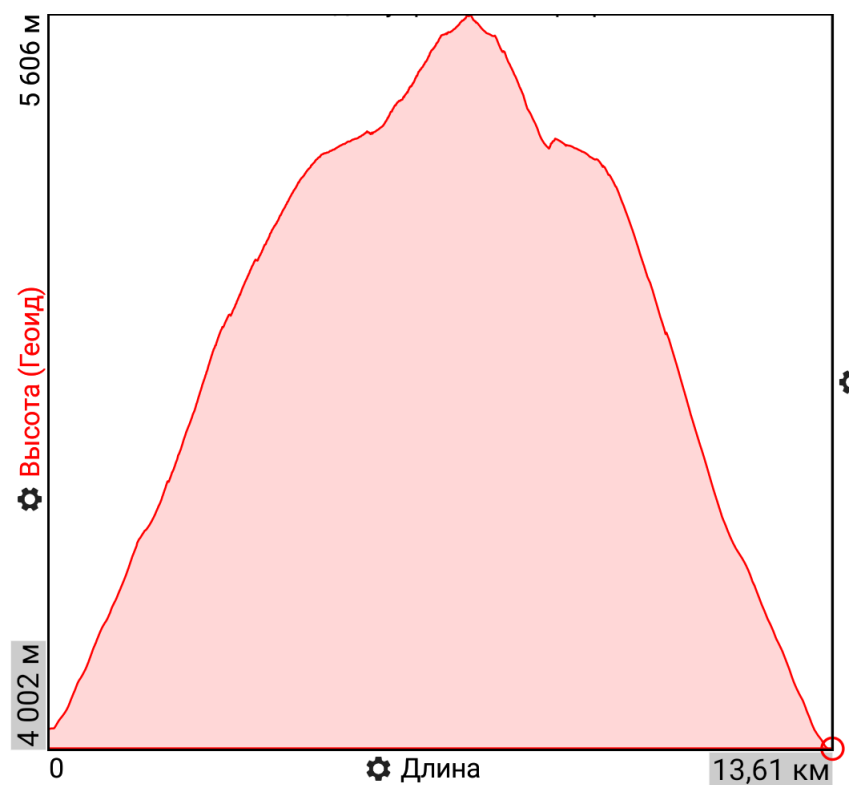


Фото 46. Высотный график отрезка восхождения от Приюта 11 до вершины г. Эльбрус (западн.)



#### **07.05.24 (День 11).**

Погода: Утром: Ясно. Во второй половине дня: Переменно.

Температура: +17/-3.

Пройденное расстояние: 1,25 км

Набор высоты (от поляны Азау): 1700м

После завтрака сдаем ключи от квартиры и прощаемся. Сергей, Саша и Кося – едут домой. Е. Никольский возвращается на Гору, на Приют 11.

До канатной дороги – на такси. Далее до Гарабаши – на подъемнике. От Гарабаши до Приюта 11 – пешком. Прибыл в обеденное время. До ужина подготовил снаряжение к восхождению. После ужина – отбой. Выход намечен на 3 часа ночи 08 мая 2024 года.

\*Схема пройденного пути и высотный график отрезка за описанный день – в целом аналогичны ранее приведенным (см. выше).

#### **08.05.24 (День 12)**

Погода: Ночь и Утро: Ясно. Во второй половине дня: Переменно.

Температура: -8/-3.

Пройденное расстояние: 14,8 км

Набор высоты (относительно места лагеря): 1592м

Ночной подъем. Перекусив, надеваю кошки и выхожу на восхождение. Одновременно выходят и ребята из дружественной Ярославской группы (руководитель Илья Смирнов). Кроме нас из приюта и из других лагерей на восхождение стартует большое количество народа, значительная часть которого забрасывается к началу Косой полки на ратраках, которые курсируют по склону почти как маршрутное такси.

Часть народа из Ярославской группы отстает, другая часть уходит вперед. Иду один. Идется нормально, но специально «не гоню» темп. Иду – дышу. У начала Косой (43.338412, 42.456594) начинают попадаться люди, который уже сидят в сугробах и на склоне. Дальше попадаются отдельные участники, которые в сопровождении инструкторов или двойками – спускаются вниз. Восхождение закончилось для них довольно быстро.



У начала Косой – большая утрамбованная ратраками площадка, с которой уходят группы восходителей. В нескольких местах – довольно много свежего красного (в прямом смысле) снега. Приходит мысль, что это чья-то кровушка для кого-то (видимо) восхождение ограничилось поездкой на ратраке до Косой.

Начав движение по Косой – обгоняю несколько таких групп. Косая обозначена вешками. Тропа набита хорошо (**Фото 47 - 48**).

Выхожу на седловину (43.348581, 42.447195), где отдыхаю (**Фото 49**). Тут скопилось (с той же целью) большое количество народа. Продышавшись иду к перилам на подъем. Складываю палки и достаю ледоруб. Встегиваюсь и иду со страховкой «в порядке очереди», которая продвигается медленно. Большая часть народа – коммерческие туристы. Их по очереди перестегивают гиды. Сами туристы коммерческих групп карабины на перестежке не трогают. Наблюдал пару срывов с зависанием на само страховке. Вспоминаются известные кадры очереди на Эверест.

На окончании подъема по перилам встречаю несколько парней из Ярославской группы. Они уже возвращаются с вершины. На подъеме по «взлету» они не встегивались в перила и сэкономили на этом довольно много времени.

Выхожу на предвершинное плато. По нему – достигаю вершины (43.352406, 42.437878). Есть!!! (эмоции) Фотографирую в разные стороны. Прошу находящихся рядом со мной сделать несколько фоток «меня красивого» (**Фото 50**).

Спуск (в целом) по пути подъема – тропа одна. Только при спуске со «взлета» на седловину провешена отдельная веревка (так же как и на подъем). На подходе к перилам на спуск «зависаю» на открывающихся видах на северные склоны Эльбруса (эмоции).

Далее опять иду в очереди по перилам на спуск (**Фото 51**), пристегнутый (со страховкой). На спуске наблюдаю еще пару срывов с зависанием. В одном из двух случаев человек не смог встать и выйти к перилам самостоятельно. Потребовалась помощь гида.

Спустившись на «седло» отдыхаю, пью чай. Убираю ледоруб. Достаю палки. Дальше спуск по Косой (не доставляющий сложностей) (**Фото 52 - 54**). Впереди радостные восходители «пачками» грузятся в ратраки на площадке в конце Косой полки и довольные мчатся вниз. Кроме меня, пешком вниз идет крайне небольшое количество людей от общего количества.

У вмерзшего ратрака (43.336682, 42.456919) еще один привал. Пью чай и продолжаю движение мимо скал Пастухова. На скалах по рации на связь выходят Ярославская группа. Рекомендуют ускориться, чтобы не опоздать на подъемник канатки Гарабаши. Дохожу до Приюта, забираю рюкзак и сваливаю вниз.

Успеваю на канатку. Далее вместе с Ярославской группой спускаемся вниз на канатке, а затем на такси уезжаем в Нейтрино (в квартиру). По пути узнаю, что из их группы не взойшло два человека. Вечер «в цивилизации». Пакуем рюкзаки. Активная часть похода закончена. Остается дорога домой.

\*Схема пройденного пути и высотный график отрезка за описанный день – в целом аналогичны ранее приведенным (см. выше).

**Фото 47. Подъем на вершину. Начало Косой полки.**



**Фото 48. Подъем на вершину. Начало Косой полки.**



**Фото 49. Седловина и начало «Взлета».**



**Фото 50. Е. Никольский на западной вершине Эльбруса.**



**Фото 51. Спуск с вершины на седловину.**



**Фото 52. Спуск по Косой полке.**



**Фото 53. Спуск по Косой полке.**



**Фото 54. Вид с Косой полки при спуске.**



**09.05.24 (День 12)**

После завтрака берем такси (Е. Никольский и двое человек из группы Ильи Смирнова) и едем в Минеральные воды на ЖД вокзал. Садимся на поезд до Москвы.

**10.05.24 (День 13).**

Прибываем в Москву. Прощаемся с Ярославскими ребятами. Перемещаемся на Курский вокзал и сажусь на «Ласточку» до Иванова.

**11.05.24 (14 день)**

Прибываю в Иваново. Маршрут закончен. Остальные участники похода успешно финишировали раньше и уже находятся дома.

**11. Потенциально опасные участки (препятствия, явления) на маршруте.**

- 11.1. Низкие температуры, ветер, снег, ограниченная видимость – на высоте выше 3 000м.
- 11.2. Трещины на леднике Гарабаши и склонах Эльбруса.
- 11.3. Общая крутизна склона при восхождении.

**12. Перечень специального и особенности общественного и личного снаряжения использованного группой.**

ГРУППОВОЕ		ЛИЧНОЕ	
Наименование	Количество	Наименование	Количество
Лавин. Лопата	1 шт.	Снегоступы	1 пара х 4
Веревка 10ммХ 50м	1 шт.	Кошки	1 пара х 4
Палатка	1 шт.	Беседка	1 шт. х 4
Костровое	1 комплект	Карабины	4 шт. х 4
Ремнабор	1 комплект	Ледобуры	2 шт. х 4
Горелка мультитопливная	1 шт.	Ледоруб	1 шт. х 4
Навигаторы GPS	1 шт.	Каска	1 шт. х 4
Групповая аптечка	1 шт.	Рации Vaofeng UV5-R	1 шт. х 4
		Корделеты	2шт.Х4
		Самостраховка	1шт.Х4
		Очки (маска)	1шт.Х4
		Треккинговые палки	1 параХ4



Примерный набор (комплект) одежды для восхождения на Эльбрус в межсезонье:

25	Одежда
26	Термобелье 1-й слой 1к-т
27	Термобелье 2-й слой флис 100-ка 1к-т
28	Куртка ветрозащитная
29	Штаны или полукомбез ветрозащитный
30	Теплые штаны или полукомбез
31	Пуховик
32	Флисовая кофта 200-ка или пуховый свитер
33	Шапка
34	Балаклава
35	Ботинки высотные или ботинки + целиковые теплые бахилы
36	Перчатки на подходы (флисовые)
37	Перчатки теплые
38	Рукавицы теплые ветрозащитные или с верхонками
39	Бахилы "фонарики" - гамаши
40	Носки тонкие по усмотрению (не менее 2-3пар)
41	Носки теплые 2 пары
42	Обувь на бивуак (по усмотрению)
43	Трусы 1-2 пары
44	Одежда и обувь на дорогу и культурную программу
45	Баф (желательно)
46	Чуни пуховые или очень теплые на сон

Примерный набор (комплект) личного снаряжения для восхождения на Эльбрус в межсезонье:

1	Снаряжение
2	Фонарь налобный со свежими батарейками + 1 запасной к-кт
3	Кошки (с антиподлипом)
4	Ледоруб
5	Палки телескопические
6	Система низ+3карабина+раб.ус+прусики+ледобур
7	Рюкзак не менее 80л + накидка от дождя и снега
8	Коврик (пенка)
9	Спальник ТЁПЛЫЙ!
10	КЛМН
11	Очки солнцезащитные(мин.3кат.) + маска горнолыжная (желательно)
12	Помада гигиеническая + солнцезащитный крем
13	Каска (на усмотрение)
14	Сидушка (пендель)
15	Аптечка с личными лекарствами
16	GPS навигатор (желательно) или телефон с программой
17	Термос
18	Power Bank (кому нужен)
19	Телефон
20	Зажигалка только кремниевая, лучше Cricket или Bic
21	Деньги
22	Документы: паспорт РФ
23	Снегоступы
24	Туалетные принадлежности

### **13. Точки GPS по маршруту.**

- 13.1. Место ночевки на трассе М4 (р. Калитва): 49.173666, 40.608445
- 13.2. Начало маршрута (билетная касса нацпарка): 43.258387, 42.513693
- 13.3. Беседки: 43.26317, 42.507288
- 13.4. Смотровая площадка: 43.270358, 42.493799
- 13.5. Водопад «Девичьи косы»: 43.273916, 42.492343
- 13.6. «Лагерь 1» (недалеко от обсерватории): 43.278798, 42.494595
- 13.7. 105 пикет: 43.292294, 42.486808
- 13.8. «Лагерь 2» (домик Ледовой базы): 43.2994, 42.479257
- 13.9. Станция канатной дороги «Мир»: 43.289402, 42.46124
- 13.10. Приют 11 («Дизель Хат»): 43.313898, 42.459271
- 13.11. Станция канатной дороги «Гарабаши»: 43.304246, 42.460242
- 13.12. Вмерзший ратрак: 43.336682, 42.456919
- 13.13. Начало Косой полки: 43.338412, 42.456594
- 13.14. Седловина Эльбруса (начало «взлета»): 43.348581, 42.447195
- 13.15. Хижина «Ред Фокс» на седловине: 43.351324, 42.448117
- 13.16. Западная вершина Эльбруса: 43.352406, 42.437878

### **14. Стоимость проживания, питания, снаряжения, средств передвижения.**

Полная стоимость расходов на проведения похода составила приблизительно 23 000 рублей (в расчете на человека).

### **15. Итоги, выводы и рекомендации по прохождению маршрута.**

15.1. Цели и задачи, поставленные при планировании и организации похода (см. соответствующую часть данного отчета), по мнению руководителя группы, были достигнуты в полном объеме.

15.2. При передвижении глубокому снегу на склонах, а так же по закрытому леднику - отлично зарекомендовали себя снегоступы, которые участники использовали в горном походе впервые.